

BOLETIM HIDROMETEOROLÓGICO

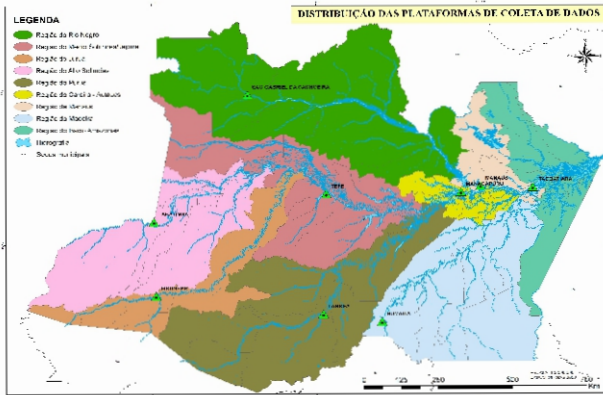
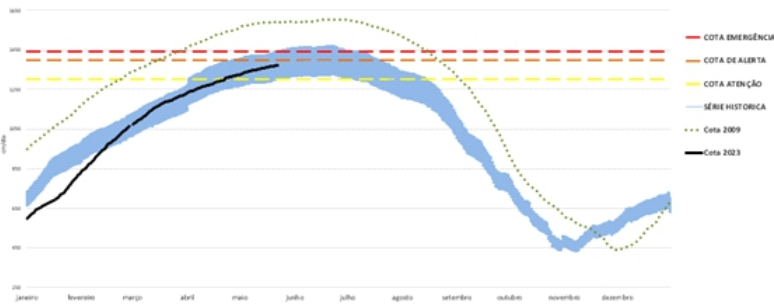


Figura 1: Mapa de Distribuição das Plataformas de Coleta de Dados

Os dados de níveis dos rios entre os dias **20 a 22/05/23** apontam que:

- Rio Madeira (Humaitá):** **desceu 24 cm**, atingindo a cota de **1977 cm**, em relação ao ano anterior está **227 cm** acima.
- Rio Solimões (Manacapuru):** **subiu 2 cm**, atingindo a cota de **1877 cm**, em relação ao ano anterior está **122 cm** abaixo.
- Rio Purus (Lábrea):** **desceu 5 cm**, atingindo a cota de **2024 cm**.
- Rio Negro (Curicuriari):** manteve a cota de **1205 cm**, em relação ao ano anterior está **186 cm** abaixo.
- Rio Solimões (Tefé):** não apresentou dados.
- Rio Solimões (Tabatinga):** **desceu 2 cm**, atingindo a cota de **1170 cm**, em relação ao ano anterior está **83 cm** abaixo.
- Rio Juruá (Eirunepé):** não apresentou dados.

COTAGRAMA 1: RIO AMAZONAS - ITACOATIARA
ESTÇÃO - 16030000

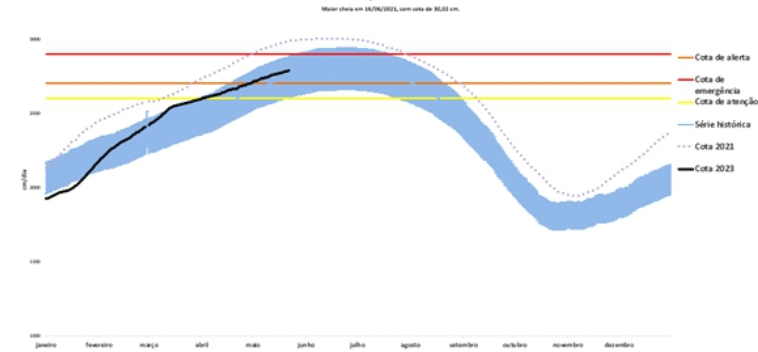


O Rio Amazonas em Itacoatiara: manteve a cota de **1370 cm**, em relação ao ano anterior está **107 cm** abaixo.

Em **22 de maio (Cheia Histórica/2009)**, o rio estava com **1591 cm**. Este ano o Rio Amazonas está **221 cm** abaixo em relação ao mesmo período em **2009**

O **cotograma 1** mostra o comportamento do **Rio Amazonas** em uma determinada série de anos.

COTAGRAMA 2: RIO NEGRO - MANAUS
ESTÇÃO - 14990000



O Rio Negro em Manaus: **subiu 2 cm**, atingindo a cota de **2787 cm**, em relação ao ano anterior está **149 cm** abaixo.

Em **22 de maio (Cheia Histórica/2021)**, o rio estava com **2986 cm**. Este ano o Rio Negro está **199 cm** abaixo em relação ao mesmo período em **2021**.

O **cotograma 2** mostra o comportamento do **Rio Negro** em uma determinada série de anos.

Tabela 01: Informações de cotas nas principais calhas dos rios.

Rio	Localização	Cota (cm) Maio/2022			Cota Atual (cm) Maio/2023			Variação (cm)		NÍVEIS DE REFERÊNCIA CHEIA			Cotas Min Max
		SEX 20	SAB 21	DOM 22	SAB 20	DOM 21	SEG 22	2023	2022/2023	ATENÇÃO	ALERTA	EMERGÊNCIA	
Rio Negro	Manaus	2932	2934	2936	2782	2785	2787	2	-149	2600	2700	2900	1363 2997
	Curicuriari(SGC)	1358	1375	1391	1201	1205	1205	0	-186	1025	1053	1091	504 1525
Rio Solimões	Tabatinga	1258	1254	1253	1176	1172	1170	-2	-83	1171	1218	1253	86 1382
	Tefé-Missões	1422	1425	1427	SL	SL	SL	-	-	SR	SR	SR	0,08 1602
	Manacapuru	1990	1988	1987	1873	1875	1877	2	-110	1490	1590	1960	495 2078
Rio Amazonas	Itacoatiara	1476	1476	1477	1368	1370	1370	0	-107	1300	1400	1440	91 2344
Rio Madeira	Humaitá	1754	1758	1750	2029	2001	1977	-24	227	2200	2250	2350	88 2563
Rio Purus	Lábrea	SL	SL	SL	2033	2029	2024	-5	-	2000	2050	2100	130 2179
Rio Juruá	Eirunepé-Montante	SL	SL	SL	SL	SL	SL	-	-	1600	1650	1700	143 1731

DISTRIBUIÇÃO DA PRECIPITAÇÃO

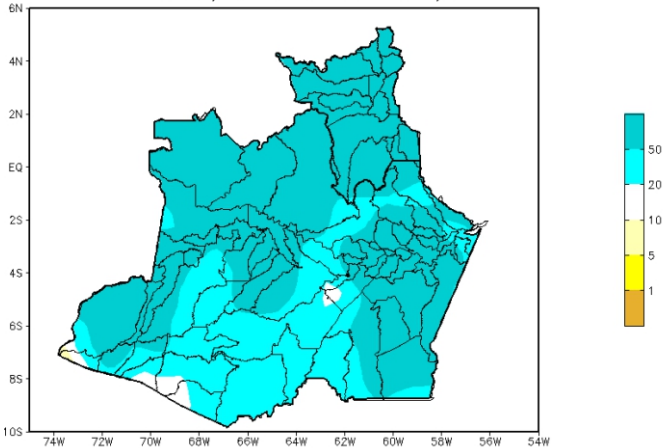


Figura 2: Mapa de Distribuição de Precipitação nos estados do Amazonas e Roraima no período de 17/04/2023 a 23/04/2023

Durante o mês de abril, a climatologia de precipitação da Região Amazônica apresenta a atuação da Zona de Convergência Intertropical (ZCIT) sobre o Amapá, centro e norte do Amazonas, norte dos estados do Pará e Maranhão, onde são encontrados os valores máximos de chuva (valores em torno de 300 mm/mês). Os valores mínimos de chuva, segundo a climatologia, são encontrados no norte de Roraima e no sul dos estados do Mato Grosso e Tocantins, onde se apresenta uma redução das chuvas em relação ao mês anterior.

Para o período de 17 a 23 de abril de 2023 no Amazonas, registros abaixo de 05 mm (áreas em tom de amarelo mais intenso) não foram observados. Acumulados acima de 50 mm (áreas em tom de azul mais intenso) predominaram sobre as faixas norte, oeste e leste do estado.

DISTRIBUIÇÃO DA PRECIPITAÇÃO

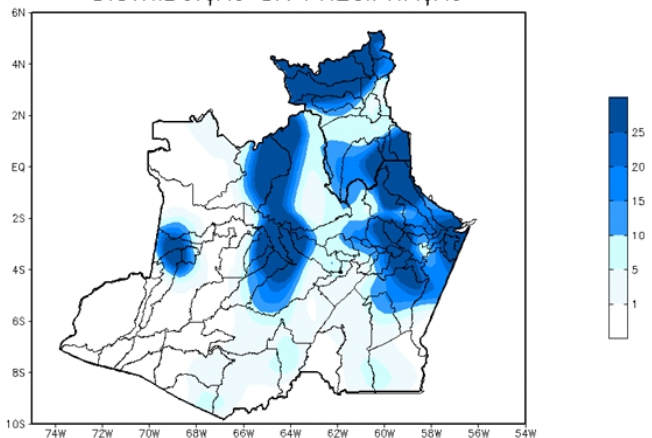


Figura 3: Mapa de distribuição da precipitação no estado do Amazonas e Roraima no dia 18/05/2023

A figura 3, mostra a distribuição da precipitação no dia 18 de maio. Houveram índices de 10 a 25 mm em porções distribuídas a norte, oeste e leste do Estado do Amazonas; Nas demais regiões predominaram índices de 1 a 15 mm de precipitação.

Precipitation Forecasts

Precipitation (mm)
during the period:

Mon, 24 APR 2023 at 00Z -to- Tue, 02 MAY 2023 at 00Z

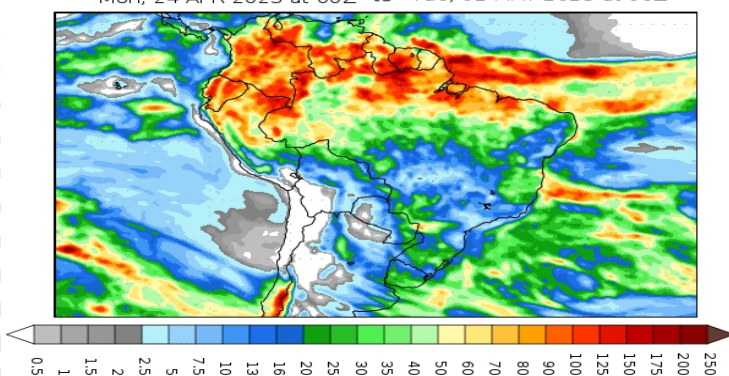


Figura 4: Prognóstico do COLA

Segundo o COLA (Center for Ocean-Land-Atmosphere Studies), o prognóstico de precipitação para o período de 24 de abril a 02 de Maio de 2023 indica que volumes expressivos de precipitação, acima de 100 mm, poderão ocorrer na faixa norte e extremo oeste da Amazônia Legal. Tais volumes de precipitação estão associados principalmente a atividade da Zona de Convergência Intertropical (ZCIT), sistema que favorece e intensifica a convecção e a ocorrência de chuvas sobre a região.