

Figura 1: Mapa de Distribuição das Plataformas de Coleta de Dados

Os dados de níveis dos rios entre os dias **23 a 24/05/22** apontam que:

Rio Madeira (Humaitá): encontra-se com seu nível em **1744 cm**, em relação ao ano anterior está **206 cm** abaixo.

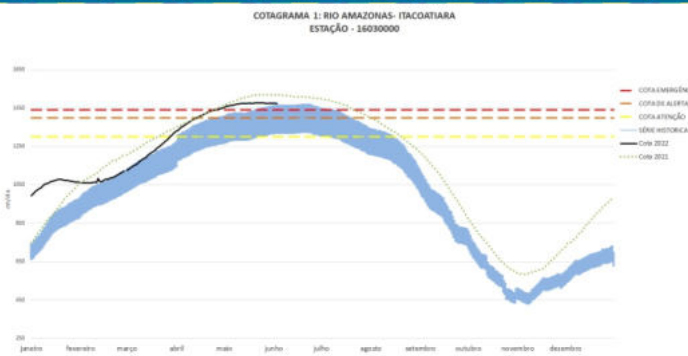
Rio Solimões (Manacapuru): **subiu 2 cm**, encontra-se acima do **Nível de Emergência** atingindo cota de **1984 cm**, em relação ao ano anterior está **83 cm** abaixo.

Rio Purus (Lábrea): não apresentou dados.

Rio Negro (Curicuriari): **subiu 9 cm**, atingindo cota de **1412 cm**, em relação ao ano anterior está **8 cm** acima.

Rio Solimões (Tefé): **3 cm**, atingindo cota de **886 cm**, em relação ao ano anterior está **28 cm** abaixo.

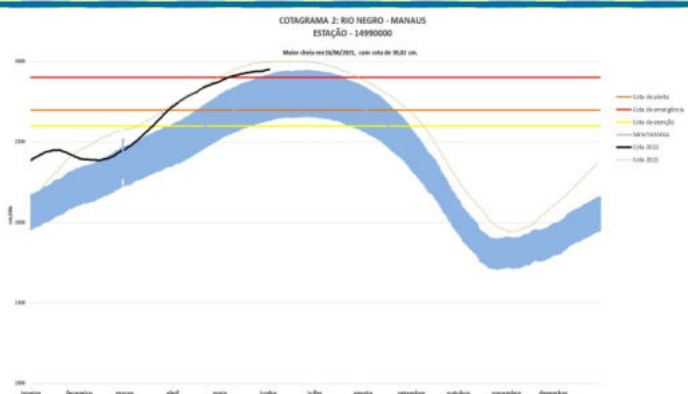
Rio Solimões (Tabatinga): **2 cm**, atingindo cota de **1246 cm**, em relação ao ano anterior está **12 cm** acima.



O **Rio Amazonas em Itacoatiara** encontra-se acima do **Nível de Emergência** atingindo cota de **1476 cm**, em relação ao ano anterior está **43 cm** abaixo.

Em 24 de maio (**Cheia Histórica/2009**), o rio estava com **1591 cm**. Este ano o Rio Amazonas está **115 cm** abaixo em relação ao mesmo período em 2009.

O cotograma 1 mostra o comportamento do Rio Amazonas em uma determinada série de anos.



O **Rio Negro em Manaus** **subiu 1 cm**, atingindo cota de **2938 cm**, em relação ao ano anterior (**Cheia Histórica/2021**) está **51 cm** abaixo.

Para o período, o **Rio Negro** está **38 cm** acima do **Nível de Emergência**.

O cotograma 2 mostra o comportamento do Rio Negro em uma determinada série de anos.

Tabela 1: informações de cotas nas principais calhas dos rios.

Rio	Localização	Cota (cm)		Cota Atual (cm)		Variação (cm)		NÍVEIS DE REFERÊNCIA (cm)			COTAS (cm)	
		DOM 23	SEG 24	SEG 23	TER 24	2022	2021/2022	CHEIA			Mín.	Máx
		ATENÇÃO	ALERTA	EMERGÊNCIA								
Rio Negro	Manaus	2988	2989	2937	2938	1	-51	2600	2700	2900	1363	3002
	Curicuriari(SGC)	1401	1404	1403	1412	9	8	SR	SR	SR	504	1525
Rio Solimões	Tabatinga	916	1234	1248	1246	-2	12	SR	SR	SR	86	1382
	Tefé Estirão	916	914	889	886	-3	-28	SR	SR	SR	0,08	1602
	Manacapuru	2066	2067	1982	1984	2	-83	1490	1590	1960	495	2078
Rio Amazonas	Itacoatiara	1519	1519	1476	1476	0	-43	1300	1400	1440	91	2344
Rio Madeira	Humaitá	1961	1950	SL	1744	-	-206	2200	2250	2350	88	2563
Rio Purus	Lábrea	SL	SL	SL	SL	-	-	SR	SR	SR	130	2179
Rio Juruá	Eirunepé-Montante	SL	SL	SL	SL	-	-	SR	SR	SR	143	1731

DISTRIBUIÇÃO DA PRECIPITAÇÃO

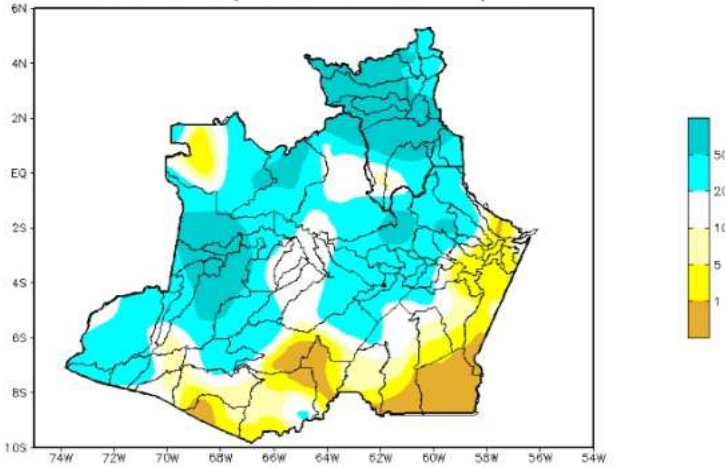


Figura 2: Mapa de Distribuição de Precipitação nos estados do Amazonas e Roraima no período de 23/05/2022 a 29/05/2022

Durante o mês de maio, a climatologia de precipitação da região Amazônica mostra os valores máximos de chuva (acima de 200 mm/mês) concentrados na porção norte, incluindo a porção central e norte do Amazonas, o estado de Roraima, porção norte do Pará, extremo norte do Maranhão e o estado do Amapá devido à presença da Zona de Convergência Intertropical (ZCIT). Os valores mínimos de chuva segundo a climatologia são encontrados no Mato Grosso e sul dos estados de Rondônia, Tocantins e Maranhão.

Para o período de 23 a 29 de maio de 2022 no Amazonas, os menores acumulados de precipitação foram observados principalmente nas faixas leste e sul do estado. Com volumes abaixo de 05 mm (áreas em tom amarelo) ocorrendo nos municípios de Boca do Acre, Lábrea, Canutama, Tapauá, Apuí e nos setores sul de Manicoré e Maués. Registros acima de 50 mm (áreas em tom azul intenso) foram observados sobre o oeste do estado, nos municípios de Tonantins, Japurá, Amaturá, Santo Antônio do Içá e Jutai, bem como no setor norte de Santa Isabel do Rio Negro e Novo Airão.

DISTRIBUIÇÃO DA PRECIPITAÇÃO

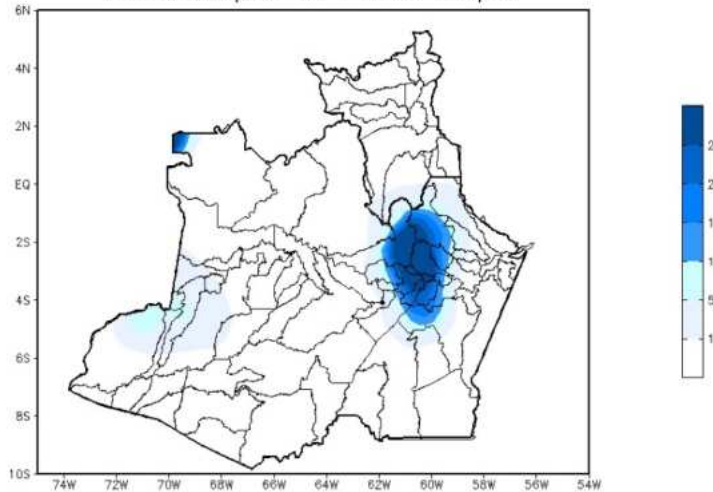


Figura 3: Mapa de distribuição da precipitação no estado do Amazonas e Roraima no dia 24/05/2022

A figura 3, mostra a distribuição de precipitação no dia 24 de maio. Houve índices maiores de 10 a 25 mm somente em pequenas porções localizadas a centro-norte e extremo noroeste da região Amazônica; nas demais regiões, predominaram índices de 1 a 5 mm de precipitação.

Precipitation Forecasts

Precipitation (mm)
during the period:

Mon, 30 MAY 2022 at 00Z -to- Tue, 07 JUN 2022 at 00Z

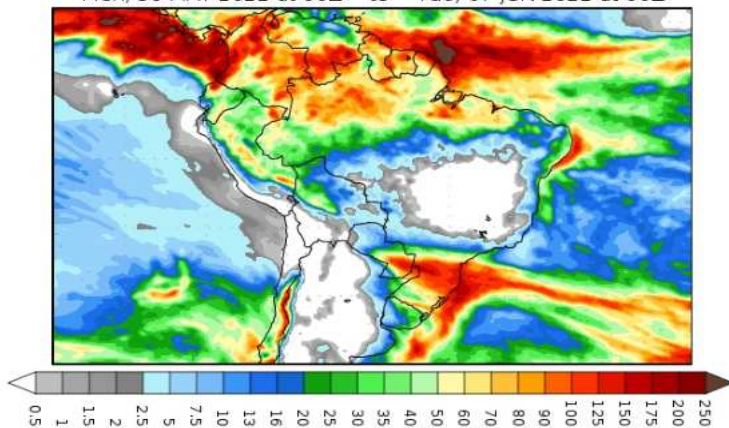


Figura 4: Prognóstico do COLA

Segundo o COLA (Center for Ocean-Land-Atmosphere Studies), o prognóstico de precipitação para o período de 30 de maio a 07 de junho de 2022, indica que os maiores volumes de precipitação deverão ocorrer sobre a faixa norte da Amazônia Legal, em especial sobre Roraima, norte do Amazonas e no litoral dos estados do Amapá, Pará e Maranhão. Tais padrões de precipitação esperados estão associados principalmente a atuação da Zona de Convergência Intertropical (ZCIT), sistema que provoca aumento da precipitação na faixa norte do Norte e do Nordeste brasileiro. No sul da região Amazônica, os volumes de precipitação apresentam redução como resultado do reestabelecimento da massa de ar seco no Brasil Central.