

BOLETIM HIDROMETEOROLÓGICO

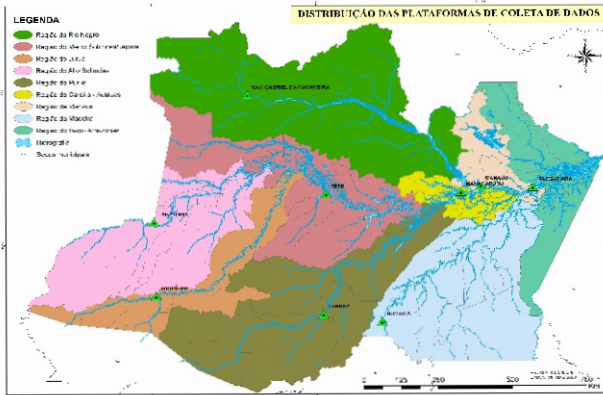
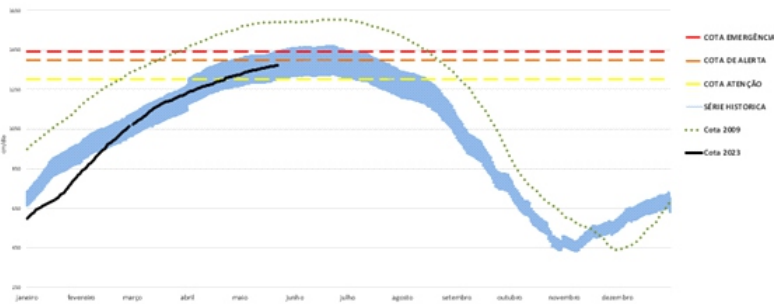


Figura 1: Mapa de Distribuição das Plataformas de Coleta de Dados

Os dados de níveis dos rios entre os dias **22 a 23/05/23** apontam que:

- Rio Madeira (Humaitá):** **desceu 19 cm**, atingindo a cota de **1958 cm**, em relação ao ano anterior está **211 cm** acima.
- Rio Solimões (Manacapuru):** **subiu 3 cm**, atingindo a cota de **1880 cm**, em relação ao ano anterior está **110 cm** abaixo.
- Rio Purus (Lábrea):** **desceu 6 cm**, atingindo a cota de **2018 cm**.
- Rio Negro (Curicuriari):** **subiu 4 cm**, atingindo a cota de **1209 cm**, em relação ao ano anterior está **194 cm** abaixo.
- Rio Solimões (Tefé):** não apresentou dados.
- Rio Solimões (Tabatinga):** **desceu 4 cm**, atingindo a cota de **1166 cm**, em relação ao ano anterior está **82 cm** abaixo.
- Rio Juruá (Eirunepé):** não apresentou dados.

COTAGRAMA 1: RIO AMAZONAS - ITACOATIARA
ESTAÇÃO - 16030000

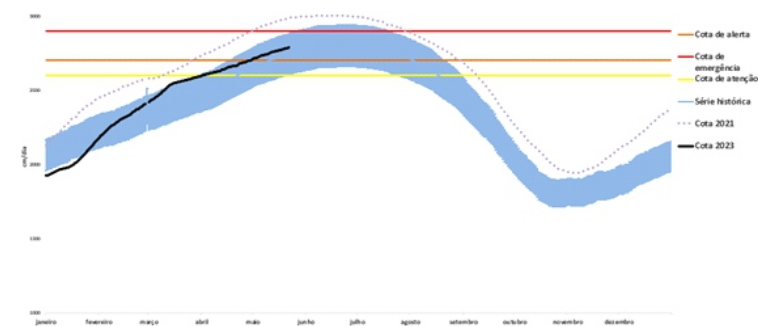


O Rio Amazonas em Itacoatiara: **subiu 1 cm**, atingindo a cota de **1371 cm**, em relação ao ano anterior está **105 cm** abaixo.

Em **23 de maio (Cheia Histórica/2009)**, o rio estava com **1592 cm**. Este ano o Rio Amazonas está **221 cm** abaixo em relação ao mesmo período em **2009**

O cotograma 1 mostra o comportamento do **Rio Amazonas** em uma determinada série de anos.

COTAGRAMA 2: RIO NEGRO - MANAUS
ESTAÇÃO - 14990000
Mostrado em 14/06/2023, com cota de 1633 cm.



O Rio Negro em Manaus: **subiu 3 cm**, atingindo a cota de **2790 cm**, em relação ao ano anterior está **147 cm** abaixo.

Em **23 de maio (Cheia Histórica/2021)**, o rio estava com **2988 cm**. Este ano o Rio Negro está **198 cm** abaixo em relação ao mesmo período em **2021**.

O cotograma 2 mostra o comportamento do **Rio Negro** em uma determinada série de anos.

Tabela 01: Informações de cotas nas principais calhas dos rios.

Rio	Localização	Cota (cm) Maio/2022		Cota Atual (cm) Maio/2023		Variação (cm)		NÍVEIS DE REFERÊNCIA (cm) CHEIA			COTAS (cm)	
		DOM 22	SEG 23	SEG 22	TER 23	2023	2022/2023	ATENÇÃO	ALERTA	EMERGÊNCIA	Mín.	Máx
Rio Negro	Manaus	2936	2937	2787	2790	3	-147	2600	2700	2900	1363	3002
	Curicuriari(SGC)	1391	1403	1205	1209	4	-194	1025	1053	1091	504	1525
Rio Solimões	Tabatinga	1253	1248	1170	1166	-4	-82	1171	1218	1253	86	1382
	Tefé-Missões	1427	1439	SL	SL	-	-	SR	SR	SR	0,08	1602
	Manacapuru	1987	1990	1877	1880	3	-110	1490	1590	1960	495	2078
Rio Amazonas	Itacoatiara	1477	1476	1370	1371	1	-105	1300	1400	1440	91	2344
Rio Madeira	Humaitá	1750	1747	1977	1958	-19	211	2200	2250	2350	88	2563
Rio Purus	Lábrea	SL	SL	2024	2018	-6	-	2000	2050	2100	130	2179
Rio Juruá	Eirunepé-Montante	SL	GEST	SL	SL	-	-	1600	1650	1700	143	1731

DISTRIBUIÇÃO DA PRECIPITAÇÃO

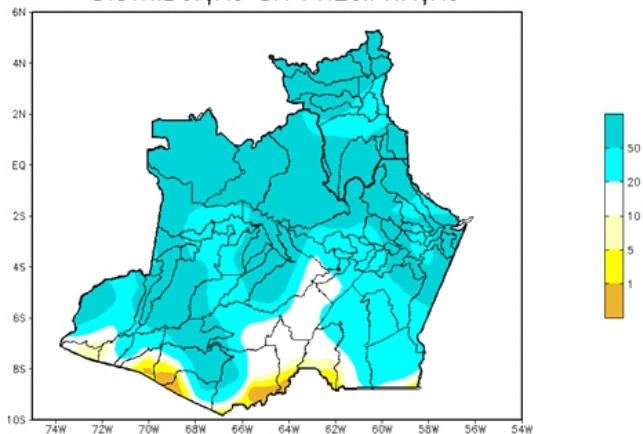


Figura 2: Mapa de Distribuição de Precipitação nos estados do Amazonas e Roraima no período de 15/05/2023 a 21/05/2023

A climatologia de precipitação da região Amazônica mostra os valores máximos de chuva (acima de 200 mm/mês) concentrados na porção norte, incluindo a porção central e norte do Amazonas, o estado de Roraima, porção norte do Pará, extremo norte do Maranhão e o estado do Amapá devido à presença da Zona de Convergência Intertropical (ZCIT). Os valores mínimos de chuva segundo a climatologia são encontrados no Mato Grosso e sul dos estados de Rondônia, Tocantins e Maranhão.

No período de 15 a 21 de maio de 2023 no Amazonas, registros abaixo de 01 mm (áreas em tom de amarelo mais escuro), foram observados no extremo sul dos municípios de Envira, Pauini, Boca do Acre, Lábrea e Canutama. Acumulados acima de 50 mm (áreas em tom de azul mais intenso) predominaram sobre todo o estado.

DISTRIBUIÇÃO DA PRECIPITAÇÃO

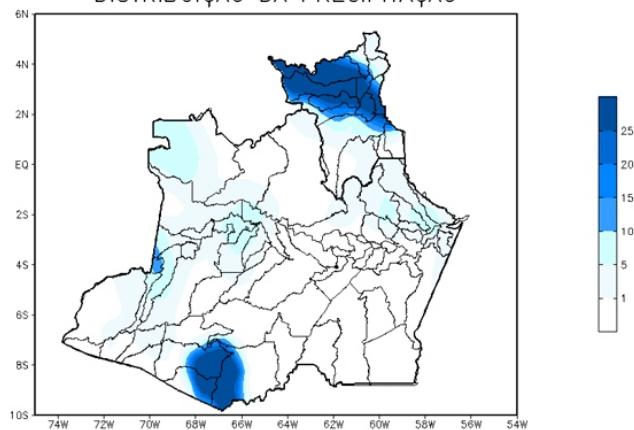


Figura 3: Mapa de distribuição da precipitação no estado do Amazonas e Roraima no dia 22/05/2023

A figura 3, mostra a distribuição da precipitação no dia 22 de maio. Houveram índices de 10 a 25 mm somente na região extremo sul do Estado do Amazonas; Nas demais regiões predominaram índices de 1 a 15 mm de precipitação.

Precipitation Forecasts

Precipitation (mm)
during the period:

Mon, 22 MAY 2023 at 00Z -to- Tue, 30 MAY 2023 at 00Z

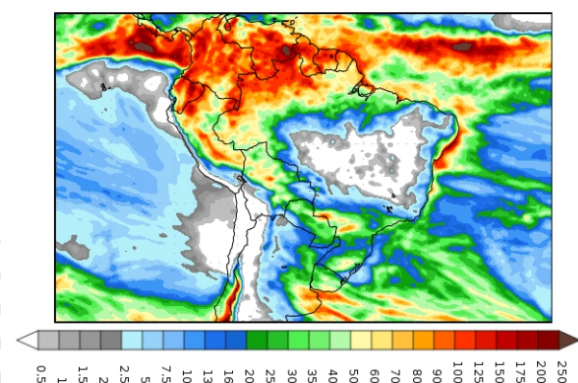


Figura 4: Prognóstico do COLA

Segundo o COLA (Center for Ocean-Land-Atmosphere Studies), o prognóstico de precipitação para o período de 22 a 30 de maio de 2023 indica que volumes expressivos de precipitação, acima de 100 mm, poderão ocorrer principalmente na parte norte da Amazônia Ocidental. Ressalta-se que para o norte do estado de Roraima os maiores volumes poderão atingir acima de 150 mm. Tais volumes de precipitação estão associados principalmente à atividade da Zona de Convergência Intertropical (ZCIT) e a incursão de sistemas frontais para latitudes mais baixas, os quais favorecem e intensificam a convecção e a ocorrência de chuvas sobre a região.