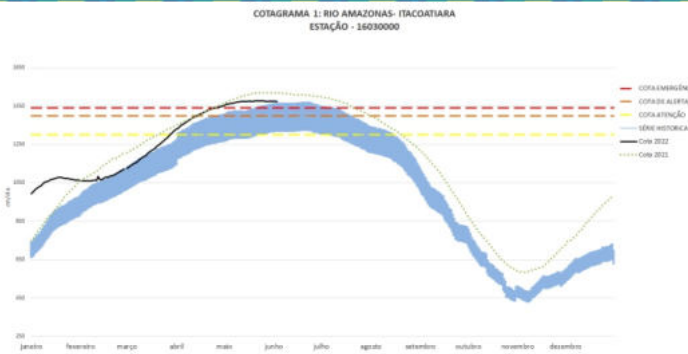


Figura 1: Mapa de Distribuição das Plataformas de Coleta de Dados

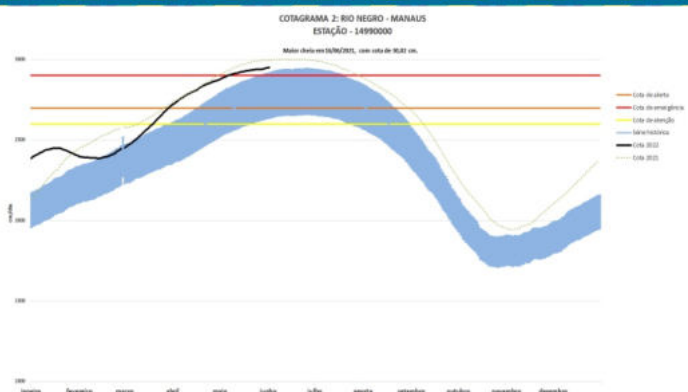
Os dados de níveis dos rios entre os dias **24 a 25/05/22** apontam que:
Rio Madeira (Humaitá): **subiu 3 cm**, atingindo cota de **1747 cm**, em relação ao ano anterior está **193 cm** abaixo.
Rio Solimões (Manacapuru): encontra-se acima do **Nível de Emergência** atingindo cota de **1984 cm**, em relação ao ano anterior está **85 cm** abaixo.
Rio Purus (Lábrea): não apresentou dados.
Rio Negro (Curicuriari): **subiu 7 cm**, atingindo cota de **1419 cm**, em relação ao ano anterior está **10 cm** acima.
Rio Solimões (Tefé): **3 cm**, atingindo cota de **883 cm**, em relação ao ano anterior está **29 cm** abaixo.
Rio Solimões (Tabatinga): **5 cm**, atingindo cota de **1241 cm**, em relação ao ano anterior está **9 cm** acima.



O **Rio Amazonas em Itacoatiara** encontra-se acima do **Nível de Emergência** atingindo cota de **1476 cm**, em relação ao ano anterior está **43 cm** abaixo.

Em 25 de maio (**Cheia Histórica/2009**), o rio estava com **1592 cm**. Este ano o Rio Amazonas está **116 cm** abaixo em relação ao mesmo período em 2009.

O cotograma 1 mostra o comportamento do Rio Amazonas em uma determinada série de anos.



O **Rio Negro em Manaus** **subiu 1 cm**, atingindo cota de **2939 cm**, em relação ao ano anterior (**Cheia Histórica/2021**) está **52 cm** abaixo.

Para o período, o **Rio Negro** está **39 cm** acima do **Nível de Emergência**.

O cotograma 2 mostra o comportamento do Rio Negro em uma determinada série de anos.

Tabela 1: informações de cotas nas principais calhas dos rios.

Rio	Localização	Cota (cm)		Cota Atual (cm)		Variação (cm)		NÍVEIS DE REFERÊNCIA (cm)			COTAS (cm)	
		Maio/2021		Maio/2022				CHEIA				
		SEG 24	TER 25	TER 24	QUA 25	2022	2021/2022	ATENÇÃO	ALERTA	EMERGÊNCIA	Mín.	Máx
Rio Negro	Manaus	2989	2991	2938	2939	1	-52	2600	2700	2900	1363	3002
	Curicuriari(SGC)	1404	1409	1412	1419	7	10	SR	SR	SR	504	1525
Rio Solimões	Tabatinga	1234	1232	1246	1241	-5	9	SR	SR	SR	86	1382
	Tefé Estirão	914	912	886	883	-3	-29	SR	SR	SR	0,08	1602
	Manacapuru	2067	2069	1984	1984	0	-85	1490	1590	1960	495	2078
Rio Amazonas	Itacoatiara	1519	1519	1476	1476	0	-43	1300	1400	1440	91	2344
Rio Madeira	Humaitá	1950	1940	1744	1747	3	-193	2200	2250	2350	88	2563
Rio Purus	Lábrea	SL	SL	SL	SL	-	-	SR	SR	SR	130	2179
Rio Juruá	Eirunepé-Montante	SL	SL	SL	SL	-	-	SR	SR	SR	143	1731

DISTRIBUIÇÃO DA PRECIPITAÇÃO

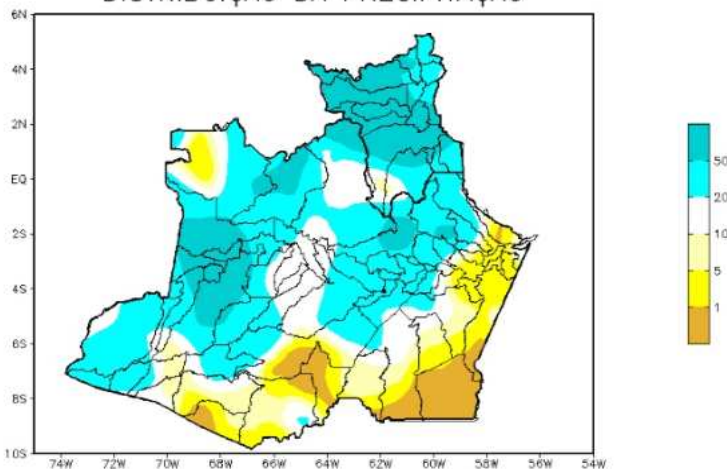


Figura 2: Mapa de Distribuição de Precipitação nos estados do Amazonas e Roraima no período de 23/05/2022 a 29/05/2022

Durante o mês de maio, a climatologia de precipitação da região Amazônica mostra os valores máximos de chuva (acima de 200 mm/mês) concentrados na porção norte, incluindo a porção central e norte do Amazonas, o estado de Roraima, porção norte do Pará, extremo norte do Maranhão e o estado do Amapá devido à presença da Zona de Convergência Intertropical (ZCIT). Os valores mínimos de chuva segundo a climatologia são encontrados no Mato Grosso e sul dos estados de Rondônia, Tocantins e Maranhão.

Para o período de 23 a 29 de maio de 2022 no Amazonas, os menores acumulados de precipitação foram observados principalmente nas faixas leste e sul do estado. Com volumes abaixo de 05 mm (áreas em tom amarelo) ocorrendo nos municípios de Boca do Acre, Lábrea, Canutama, Tapauá, Apuí e nos setores sul de Manicoré e Maués. Registros acima de 50 mm (áreas em tom azul intenso) foram observados sobre o oeste do estado, nos municípios de Tonantins, Japurá, Amaturá, Santo Antônio do Içá e Jutai, bem como no setor norte de Santa Isabel do Rio Negro e Novo Airão.

DISTRIBUIÇÃO DA PRECIPITAÇÃO

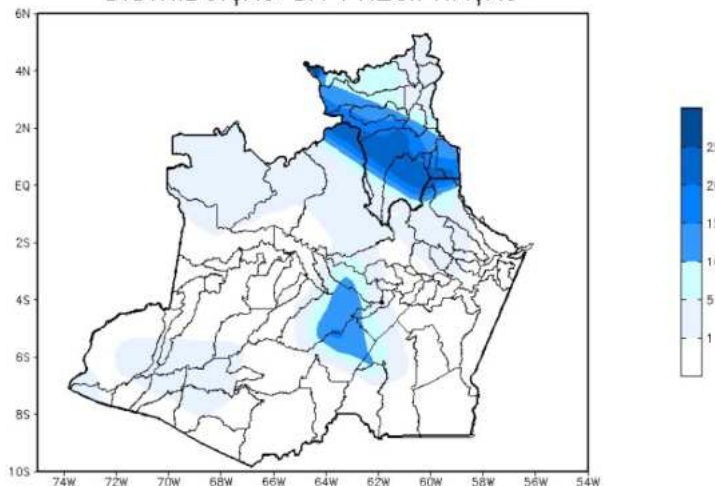


Figura 3: Mapa de distribuição da precipitação no estado do Amazonas e Roraima no dia 25/05/2022

A figura 3, mostra a distribuição de precipitação no dia 25 de maio. Houve índices maiores de 10 a 25 mm somente em pequenas porções localizadas a extremo norte da região Amazônica; nas demais regiões, predominaram índices de 1 a 5 mm de precipitação.

Precipitation Forecasts

Precipitation (mm)
during the period:

Mon, 30 MAY 2022 at 00Z -to- Tue, 07 JUN 2022 at 00Z

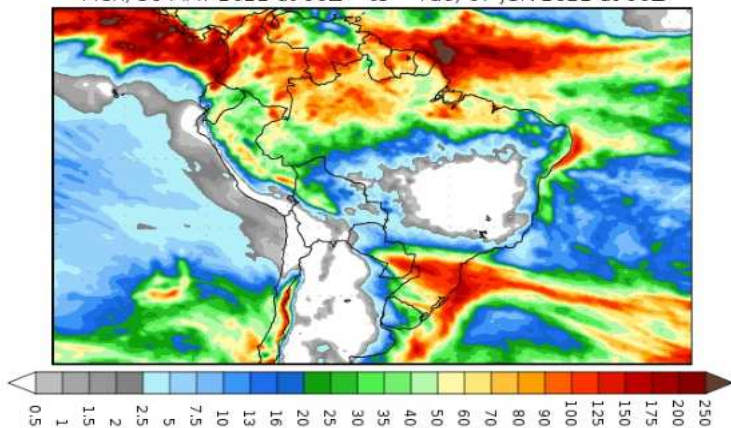


Figura 4: Prognóstico do COLA

Segundo o COLA (Center for Ocean-Land-Atmosphere Studies), o prognóstico de precipitação para o período de 30 de maio a 07 de junho de 2022, indica que os maiores volumes de precipitação deverão ocorrer sobre a faixa norte da Amazônia Legal, em especial sobre Roraima, norte do Amazonas e no litoral dos estados do Amapá, Pará e Maranhão. Tais padrões de precipitação esperados estão associados principalmente a atuação da Zona de Convergência Intertropical (ZCIT), sistema que provoca aumento da precipitação na faixa norte do Norte e do Nordeste brasileiro. No sul da região Amazônica, os volumes de precipitação apresentam redução como resultado do reestabelecimento da massa de ar seco no Brasil Central.