

Figura 1: Mapa de Distribuição das Plataformas de Coleta de Dados

Os dados de níveis dos rios entre os dias **25 a 26/05/22** apontam que:

Rio Madeira (Humaitá): 10 cm, atingindo cota de **1737 cm**, em relação ao ano anterior está **190 cm** abaixo.

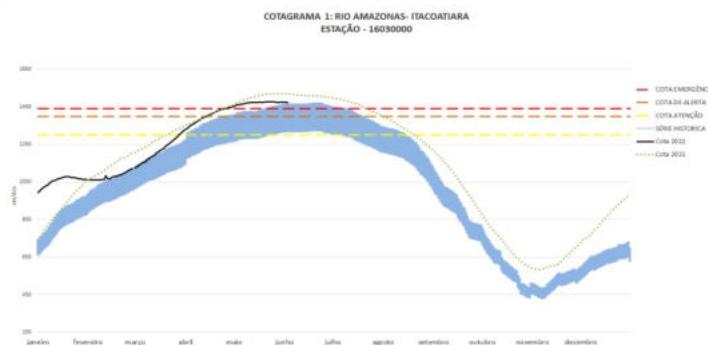
Rio Solimões (Manacapuru): 1 cm, encontra-se acima do **Nível de Emergência** atingindo cota de **1983 cm**, em relação ao ano anterior está **89 cm** abaixo.

Rio Purus (Lábrea): não apresentou dados.

Rio Negro (Curicuriari): **subiu 4 cm**, atingindo cota de **1423 cm**, em relação ao ano anterior está **14 cm** acima.

Rio Solimões (Tefé): 2 cm, atingindo cota de **881 cm**, em relação ao ano anterior está **29 cm** abaixo.

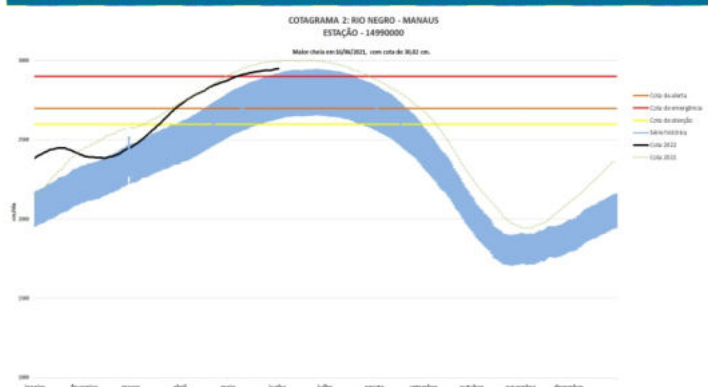
Rio Solimões (Tabatinga): 3 cm, atingindo cota de **1238 cm**, em relação ao ano anterior está **13 cm** acima.



O **Rio Amazonas em Itacoatiara** encontra-se acima do **Nível de Emergência** atingindo cota de **1476 cm**, em relação ao ano anterior está **43 cm** abaixo.

Em 26 de maio (**Cheia Histórica/2009**), o rio estava com **1593 cm**. Este ano o Rio Amazonas está **117 cm** abaixo em relação ao mesmo período em 2009.

O cotograma 1 mostra o comportamento do Rio Amazonas em uma determinada série de anos.



O **Rio Negro em Manaus** encontra-se com seu nível em **2939 cm**, em relação ao ano anterior (**Cheia Histórica/2021**) está **53 cm** abaixo.

Para o período, o **Rio Negro** está **39 cm** acima do **Nível de Emergência**.

O cotograma 2 mostra o comportamento do Rio Negro em uma determinada série de anos.

Tabela 1: informações de cotas nas principais calhas dos rios.

Rio	Localização	Cota (cm) Maio/2021		Cota Atual (cm) Maio/2022		Variação (cm)		NÍVEIS DE REFERÊNCIA (cm) CHEIA			COTAS (cm)	
		TER 25	QUA 26	QUA 25	QUI 26	2022	2021/2022	ATENÇÃO	ALERTA	EMERGÊNCIA	Mín.	Máx
Rio Negro	Manaus	2991	2992	2939	2939	0	-53	2600	2700	2900	1363	3002
	Curicuriari(SGC)	1409	1409	1419	1423	4	14	SR	SR	SR	504	1525
Rio Solimões	Tabatinga	1232	1225	1241	1238	-3	13	SR	SR	SR	86	1382
	Tefé Estirão	912	910	883	881	-2	-29	SR	SR	SR	0,08	1602
	Manacapuru	2069	2072	1984	1983	-1	-89	1490	1590	1960	495	2078
Rio Amazonas	Itacoatiara	1519	1519	1476	1476	0	-43	1300	1400	1440	91	2344
Rio Madeira	Humaitá	1940	1927	1747	1737	-10	-190	2200	2250	2350	88	2563
Rio Purus	Lábrea	SL	SL	SL	SL	-	-	SR	SR	SR	130	2179
Rio Juruá	Eirunepé-Montante	SL	SL	SL	SL	-	-	SR	SR	SR	143	1731

DISTRIBUIÇÃO DA PRECIPITAÇÃO

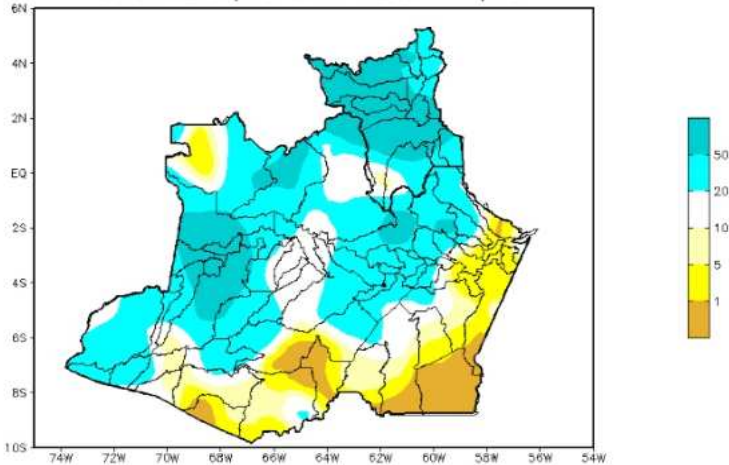


Figura 2: Mapa de Distribuição de Precipitação nos estados do Amazonas e Roraima no período de 23/05/2022 a 29/05/2022

Durante o mês de maio, a climatologia de precipitação da região Amazônica mostra os valores máximos de chuva (acima de 200 mm/mês) concentrados na porção norte, incluindo a porção central e norte do Amazonas, o estado de Roraima, porção norte do Pará, extremo norte do Maranhão e o estado do Amapá devido à presença da Zona de Convergência Intertropical (ZCIT). Os valores mínimos de chuva segundo a climatologia são encontrados no Mato Grosso e sul dos estados de Rondônia, Tocantins e Maranhão.

Para o período de 23 a 29 de maio de 2022 no Amazonas, os menores acumulados de precipitação foram observados principalmente nas faixas leste e sul do estado. Com volumes abaixo de 05 mm (áreas em tom amarelo) ocorrendo nos municípios de Boca do Acre, Lábrea, Canutama, Tapauá, Apuí e nos setores sul de Manicoré e Maués. Registros acima de 50 mm (áreas em tom azul intenso) foram observados sobre o oeste do estado, nos municípios de Tonantins, Japurá, Amaturá, Santo Antônio do Içá e Jutai, bem como no setor norte de Santa Isabel do Rio Negro e Novo Airão.

DISTRIBUIÇÃO DA PRECIPITAÇÃO

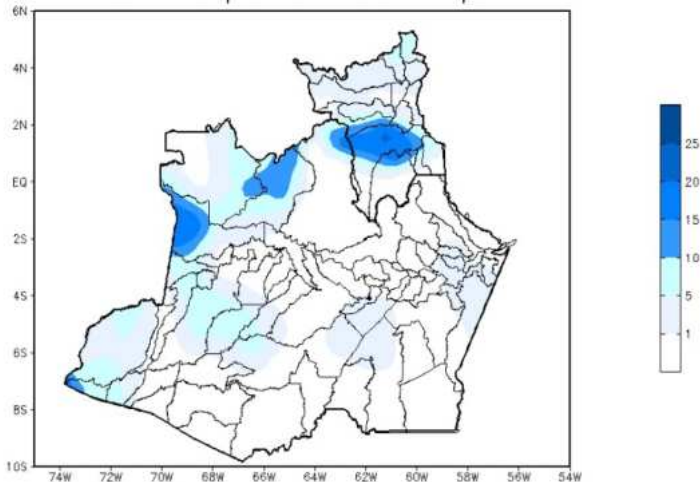


Figura 3: Mapa de distribuição da precipitação no estado do Amazonas e Roraima no dia 26/05/2022

A figura 3, mostra a distribuição de precipitação no dia 26 de maio. Houve índices maiores de 10 a 25 mm em pequenas áreas a norte e oeste da região Amazônica; nas demais regiões, predominaram índices de 1 a 5 mm de precipitação.

Precipitation Forecasts

Precipitation (mm)
during the period:

Mon, 30 MAY 2022 at 00Z -to- Tue, 07 JUN 2022 at 00Z

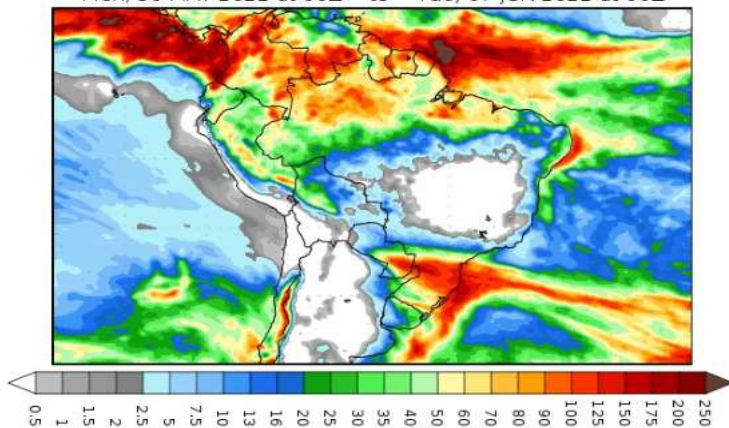


Figura 4: Prognóstico do COLA

Segundo o COLA (Center for Ocean-Land-Atmosphere Studies), o prognóstico de precipitação para o período de 30 de maio a 07 de junho de 2022, indica que os maiores volumes de precipitação deverão ocorrer sobre a faixa norte da Amazônia Legal, em especial sobre Roraima, norte do Amazonas e no litoral dos estados do Amapá, Pará e Maranhão. Tais padrões de precipitação esperados estão associados principalmente a atuação da Zona de Convergência Intertropical (ZCIT), sistema que provoca aumento da precipitação na faixa norte do Norte e do Nordeste brasileiro. No sul da região Amazônica, os volumes de precipitação apresentam redução como resultado do reestabelecimento da massa de ar seco no Brasil Central.