

# BOLETIM HIDROMETEOROLÓGICO

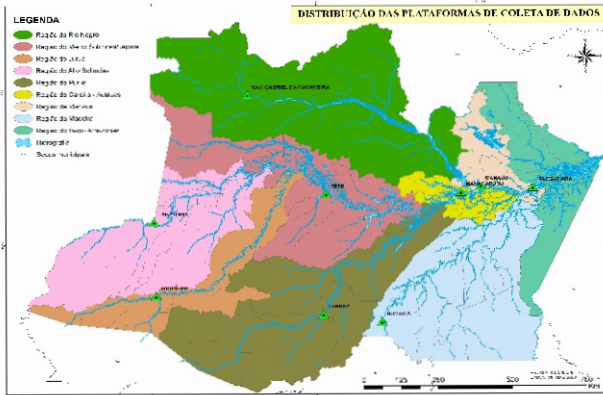
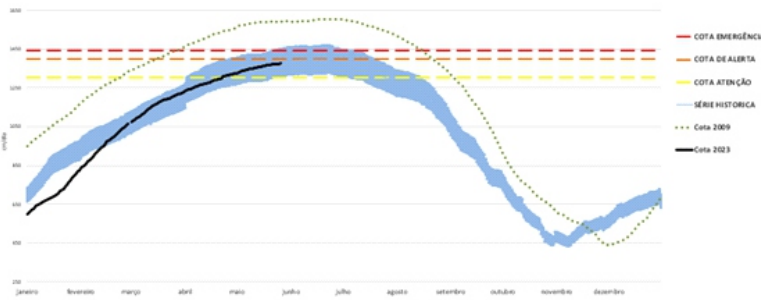


Figura 1: Mapa de Distribuição das Plataformas de Coleta de Dados

Os dados de níveis dos rios entre os dias **27 a 29/05/23** apontam que:

- Rio Madeira (Humaitá):** manteve a cota de **1859 cm**, em relação ao ano anterior está **183 cm** acima.
- Rio Solimões (Manacapuru):** **subiu 3 cm**, atingindo a cota de **1894 cm**, em relação ao ano anterior está **102 cm** abaixo.
- Rio Purus (Lábrea):** **desceu 13 cm**, atingindo a cota de **1960 cm**.
- Rio Negro (Curicuriari):** **subiu 2 cm**, atingindo a cota de **1196 cm**, em relação ao ano anterior está **241 cm** abaixo.
- Rio Solimões (Tefé):** não apresentou dados.
- Rio Solimões (Tabatinga):** **desceu 7 cm**, atingindo a cota de **1142 cm**, em relação ao ano anterior está **89 cm** abaixo.
- Rio Juruá (Eirunepé):** não apresentou dados.

COTAGRAMA 1: RIO AMAZONAS - ITACOATIARA  
ESTÇÃO - 16030000

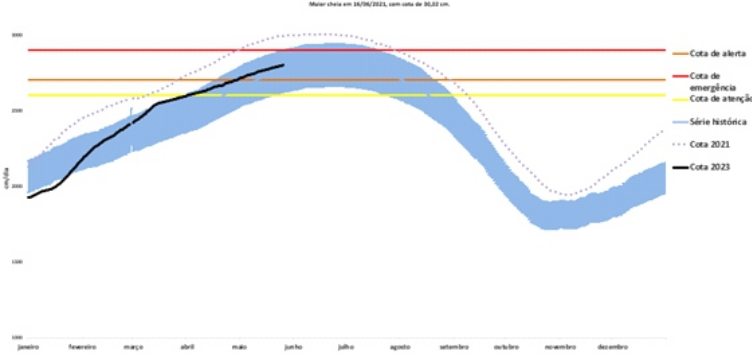


**O Rio Amazonas em Itacoatiara:** **subiu 1 cm**, atingindo a cota de **1376 cm**, em relação ao ano anterior está **98 cm** abaixo.

Em **29 de maio (Cheia Histórica/2009)**, o rio estava com **1592 cm**. Este ano o Rio Amazonas está **216 cm** abaixo em relação ao mesmo período em **2009**

O **cotograma 1** mostra o comportamento do **Rio Amazonas** em uma determinada série de anos.

COTAGRAMA 2: RIO NEGRO - MANAUS  
ESTÇÃO - 14990000



**O Rio Negro em Manaus:** **subiu 3 cm**, atingindo a cota de **2807 cm**, em relação ao ano anterior está **135 cm** abaixo.

Em **29 de maio (Cheia Histórica/2021)**, o rio estava com **2994 cm**. Este ano o Rio Negro está **187 cm** abaixo em relação ao mesmo período em **2021**.

O **cotograma 2** mostra o comportamento do **Rio Negro** em uma determinada série de anos.

Tabela 01: Informações de cotas nas principais calhas dos rios.

Rio	Localização	Cota (cm) Maio/2022			Cota Atual (cm) Maio/2023			Variação (cm)		NÍVEIS DE REFERÊNCIA CHEIA			Cotas Min   Max
		SEX 27	SAB 28	DOM 29	SAB 27	DOM 28	SEG 29	2023	2022/2023	ATENÇÃO	ALERTA	EMERGÊNCIA	
Rio Negro	Manaus	2939	2940	2942	2802	2804	2807	3	-135	2600	2700	2900	1363   2997
	Curicuriari(SGC)	1427	1432	1437	1195	1194	1196	2	-241	1025	1053	1091	504   1525
Rio Solimões	Tabatinga	1235	1232	1231	1154	1149	1142	-7	-89	1171	1218	1253	86   1382
	Tefé-Missões	1448	1451	1454	SL	SL	SL	-	-	SR	SR	SR	0,08   1602
	Manacapuru	1993	1995	1996	1890	1891	1894	3	-102	1490	1590	1960	495   2078
Rio Amazonas	Itacoatiara	1475	1475	1474	1375	1375	1376	1	-98	1300	1400	1440	91   2344
Rio Madeira	Humaitá	1723	1716	1676	1873	1859	1859	0	183	2200	2250	2350	88   2563
Rio Purus	Lábrea	SL	SL	SL	1985	1973	1960	-13	-	2000	2050	2100	130   2179
Rio Juruá	Eirunepé-Montante	SL	SL	SL	SL	SL	SL	-	-	1600	1650	1700	143   1731

## DISTRIBUIÇÃO DA PRECIPITAÇÃO

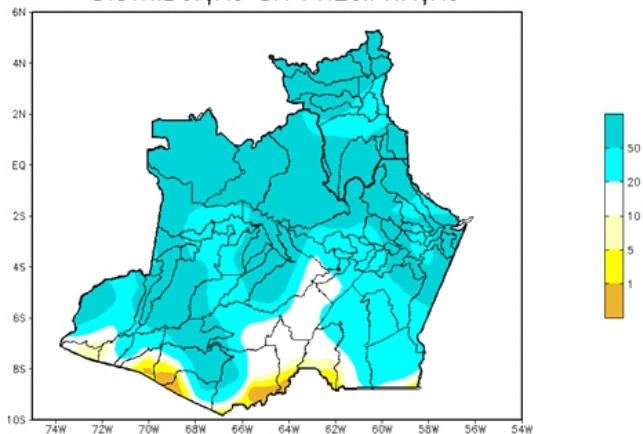


Figura 2: Mapa de Distribuição de Precipitação nos estados do Amazonas e Roraima no período de 15/05/2023 a 21/05/2023

A climatologia de precipitação da região Amazônica mostra os valores máximos de chuva (acima de 200 mm/mês) concentrados na porção norte, incluindo a porção central e norte do Amazonas, o estado de Roraima, porção norte do Pará, extremo norte do Maranhão e o estado do Amapá devido à presença da Zona de Convergência Intertropical (ZCIT). Os valores mínimos de chuva segundo a climatologia são encontrados no Mato Grosso e sul dos estados de Rondônia, Tocantins e Maranhão.

No período de 15 a 21 de maio de 2023 no Amazonas, registros abaixo de 01 mm (áreas em tom de amarelo mais escuro), foram observados no extremo sul dos municípios de Envira, Pauini, Boca do Acre, Lábrea e Canutama. Acumulados acima de 50 mm (áreas em tom de azul mais intenso) predominaram sobre todo o estado.

## DISTRIBUIÇÃO DA PRECIPITAÇÃO

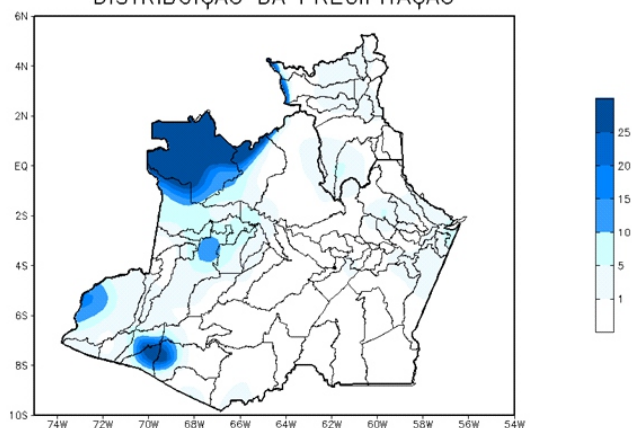


Figura 3: Mapa de distribuição da precipitação no estado do Amazonas e Roraima no dia 28/05/2023

A figura 3, mostra a distribuição da precipitação no dia 28 de maio. Houveram índices de 10 a 25 mm em porções distribuídas a noroeste e sul do Estado do Amazonas; Nas demais regiões predominaram índices de 1 a 15 mm de precipitação.

## Precipitation Forecasts

Precipitation (mm)  
during the period:

Mon, 22 MAY 2023 at 00Z -to- Tue, 30 MAY 2023 at 00Z

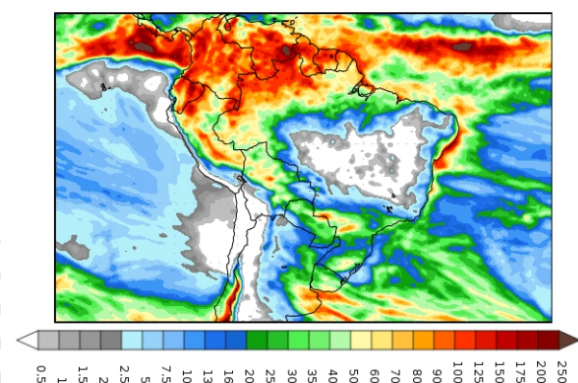


Figura 4: Prognóstico do COLA

Segundo o COLA (Center for Ocean-Land-Atmosphere Studies), o prognóstico de precipitação para o período de 22 a 30 de maio de 2023 indica que volumes expressivos de precipitação, acima de 100 mm, poderão ocorrer principalmente na parte norte da Amazônia Ocidental. Ressalta-se que para o norte do estado de Roraima os maiores volumes poderão atingir acima de 150 mm. Tais volumes de precipitação estão associados principalmente à atividade da Zona de Convergência Intertropical (ZCIT) e a incursão de sistemas frontais para latitudes mais baixas, os quais favorecem e intensificam a convecção e a ocorrência de chuvas sobre a região.