

Figura 1: Mapa de Distribuição das Plataformas de Coleta de Dados

Os dados de níveis dos rios entre os dias **30 a 31/05/22** apontam que:

**Rio Madeira (Humaitá):** **26 cm**, atingindo cota de **1623 cm**, em relação ao ano anterior está **298 cm** abaixo.

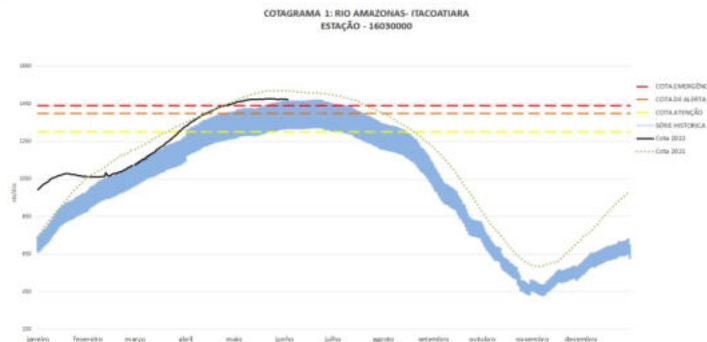
**Rio Solimões (Manacapuru):** encontra-se acima do **Nível de Emergência** atingindo cota de **1988 cm**, em relação ao ano anterior está **89 cm** abaixo.

**Rio Purus (Lábrea):** não apresentou dados.

**Rio Negro (Curicuriari):** **subiu 7 cm**, atingindo cota de **1449 cm**, em relação ao ano anterior está **20 cm** acima.

**Rio Solimões (Tefé):** **subiu 1 cm**, atingindo cota de **876 cm**, em relação ao ano anterior está **28 cm** abaixo.

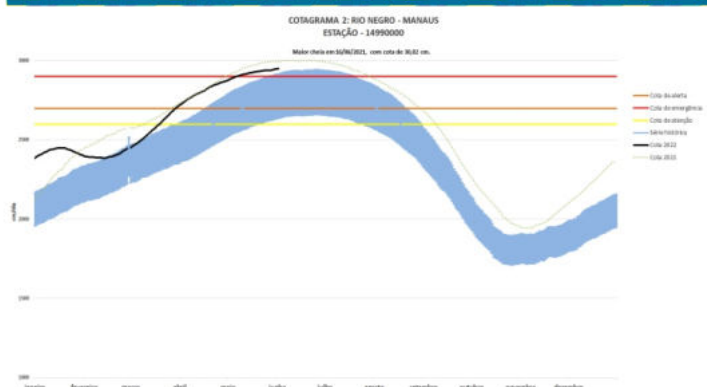
**Rio Solimões (Tabatinga):** **3 cm**, atingindo cota de **1226 cm**, em relação ao ano anterior está **28 cm** acima.



**O Rio Amazonas em Itacoatiara** **1 cm**, encontra-se acima do **Nível de Emergência** atingindo cota de **1475 cm**, em relação ao ano anterior está **44 cm** abaixo.

Em 31 de maio (**Cheia Histórica/2009**), o rio estava com **1592 cm**. Este ano o Rio Amazonas está **117 cm** abaixo em relação ao mesmo período em 2009.

O cotograma 1 mostra o comportamento do Rio Amazonas em uma determinada série de anos.



**O Rio Negro em Manaus** **subiu 3 cm**, atingindo cota de **2947 cm**, em relação ao ano anterior (**Cheia Histórica/2021**) está **50 cm** abaixo.

Para o período, o **Rio Negro** está **47 cm** acima do **Nível de Emergência**.

O cotograma 2 mostra o comportamento do Rio Negro em uma determinada série de anos.

Tabela 1: informações de cotas nas principais calhas dos rios.

Rio	Localização	Cota (cm) Maio/2021		Cota Atual (cm) Maio/2022		Variação (cm)		NÍVEIS DE REFERÊNCIA (cm) CHEIA			COTAS (cm)	
		DOM 30	SEG 31	SEG 30	TER 31	2022	2021/2022	ATENÇÃO	ALERTA	EMERGÊNCIA	Mín.	Máx
Rio Negro	Manaus	2997	2997	2944	2947	3	-50	2600	2700	2900	1363	3002
	Curicuriari(SGC)	1426	1429	1442	1449	7	20	SR	SR	SR	504	1525
Rio Solimões	Tabatinga	1203	1198	1229	1226	-3	28	SR	SR	SR	86	1382
	Tefé Estirão	904	904	875	876	1	-28	SR	SR	SR	0,08	1602
	Manacapuru	2076	2077	1988	1988	0	-89	1490	1590	1960	495	2078
Rio Amazonas	Itacoatiara	1520	1519	1476	1475	-1	-44	1300	1400	1440	91	2344
Rio Madeira	Humaitá	1912	1921	1649	1623	-26	-298	2200	2250	2350	88	2563
Rio Purus	Lábrea	SL	SL	SL	SL	-	-	SR	SR	SR	130	2179
Rio Juruá	Eirunepé-Montante	SL	SL	SL	SL	-	-	SR	SR	SR	143	1731

## DISTRIBUIÇÃO DA PRECIPITAÇÃO

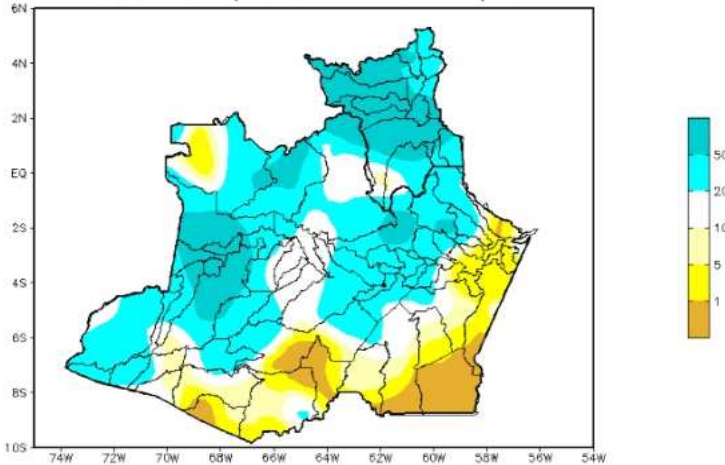


Figura 2: Mapa de Distribuição de Precipitação nos estados do Amazonas e Roraima no período de 23/05/2022 a 29/05/2022

Durante o mês de maio, a climatologia de precipitação da região Amazônica mostra os valores máximos de chuva (acima de 200 mm/mês) concentrados na porção norte, incluindo a porção central e norte do Amazonas, o estado de Roraima, porção norte do Pará, extremo norte do Maranhão e o estado do Amapá devido à presença da Zona de Convergência Intertropical (ZCIT). Os valores mínimos de chuva segundo a climatologia são encontrados no Mato Grosso e sul dos estados de Rondônia, Tocantins e Maranhão.

Para o período de 23 a 29 de maio de 2022 no Amazonas, os menores acumulados de precipitação foram observados principalmente nas faixas leste e sul do estado. Com volumes abaixo de 05 mm (áreas em tom amarelo) ocorrendo nos municípios de Boca do Acre, Lábrea, Canutama, Tapauá, Apuí e nos setores sul de Manicoré e Maués. Registros acima de 50 mm (áreas em tom azul intenso) foram observados sobre o oeste do estado, nos municípios de Tonantins, Japurá, Amaturá, Santo Antônio do Içá e Jutai, bem como no setor norte de Santa Isabel do Rio Negro e Novo Airão.

## DISTRIBUIÇÃO DA PRECIPITAÇÃO

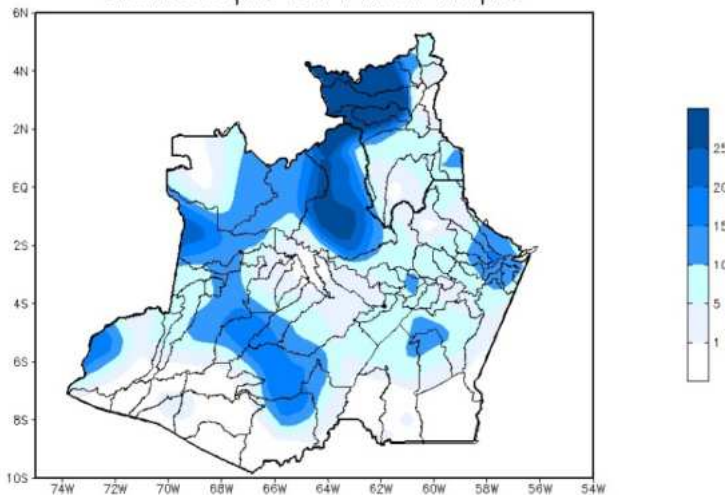


Figura 3: Mapa de distribuição da precipitação no estado do Amazonas e Roraima no dia 31/05/2022

A figura 3, mostra a distribuição de precipitação no dia 31 de maio. Houve índices maiores de 10 a 25 mm em áreas a extremo norte, estendendo a regiões localizadas a noroeste e oeste da região Amazônica; nas demais regiões, predominaram índices de 1 a 5 mm de precipitação.

## Precipitation Forecasts

Precipitation (mm)  
during the period:

Mon, 30 MAY 2022 at 00Z -to- Tue, 07 JUN 2022 at 00Z

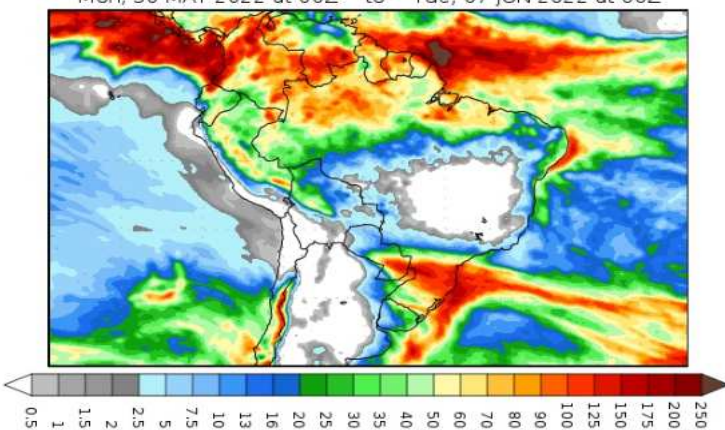


Figura 4: Prognóstico do COLA

Segundo o COLA (Center for Ocean-Land-Atmosphere Studies), o prognóstico de precipitação para o período de 30 de maio a 07 de junho de 2022, indica que os maiores volumes de precipitação deverão ocorrer sobre a faixa norte da Amazônia Legal, em especial sobre Roraima, norte do Amazonas e no litoral dos estados do Amapá, Pará e Maranhão. Tais padrões de precipitação esperados estão associados principalmente a atuação da Zona de Convergência Intertropical (ZCIT), sistema que provoca aumento da precipitação na faixa norte do Norte e do Nordeste brasileiro. No sul da região Amazônica, os volumes de precipitação apresentam redução como resultado do reestabelecimento da massa de ar seco no Brasil Central.