

Figura 1: Mapa de Distribuição das Plataformas de Coleta de Dados

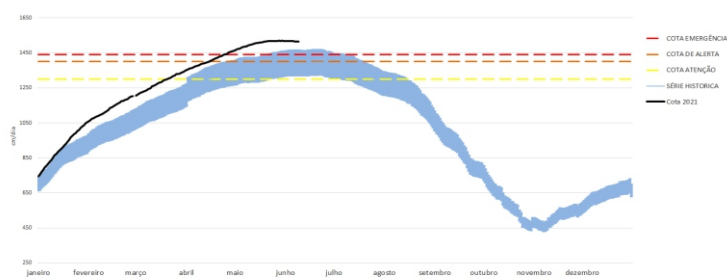
Os dados de níveis dos rios entre os dias 08 a 09/06/21 apontam que:
Rio Madeira em Humaitá: **desceu 6 cm**, se encontra em processo de vazante com seu nível em **1802 cm**, com relação ao ano anterior está **188 cm** acima.

Rio Solimões em Manacapuru: **não variou**, se encontra cheio com seu nível em **2081 cm**, o município está 121 cm acima da cota de emergência, com relação ao ano anterior está **161 cm** acima.

Rio Negro em Curicuriari: **subiu 2 cm**, se encontra em processo de enchente com seu nível em **1447 cm**.

Rio Solimões em Tefé: **não variou**, se encontra em processo de enchente com seu nível em **897 cm**.

COTAGRAMA 1: RIO AMAZONAS - ITACOATIARA
ESTAÇÃO - 16030000

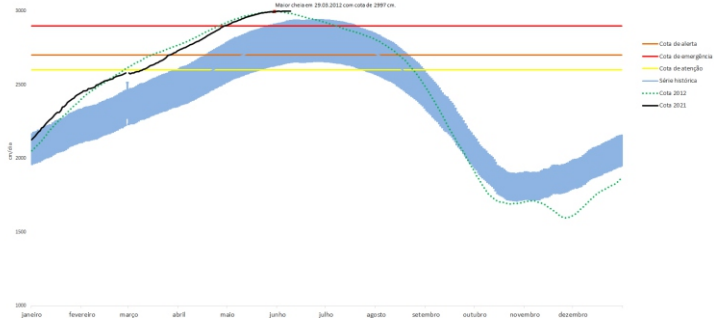


O Rio Amazonas em Itacoatiara **não variou**, se encontra em processo de enchente com seu nível em **1515 cm**, em relação ano anterior está **121 cm** acima.

Para o período, o **Rio Amazonas** está **75 cm** acima da cota de emergência (**1440 cm**). Em 09 de junho de 2009, ano de maior cheia, o rio estava com **1593 cm**. Este ano o Rio Amazonas está **78 cm** abaixo em relação mesmo período de 2009.

O cotagrama 1 mostra o comportamento do Rio Amazonas em uma determinada série de anos.

COTAGRAMA 2: RIO NEGRO - MANAUS
ESTAÇÃO - 14990000



O Rio Negro em Manaus **não variou**, se encontra em processo de enchente com seu nível em **3000 cm**, em relação ano anterior está **153 cm** acima.

Para o período, o **Rio Negro** está **100 cm** acima da cota de emergência (**2900 cm**). Em 09 de junho de 2012, ano de maior cheia, o rio estava com **2983 cm**. Este ano o Rio Negro está **17 cm** acima em relação mesmo período de 2012.

O cotagrama 2 mostra o comportamento do Rio Negro em uma determinada série de anos.

Tabela 1: informações de cotas nas principais calhas dos rios.

— Variação Min. Subindo Descendo MT - Manutenção SL - Sem Leitura SR - Sem Referência

Rio	Localização	Cota (cm)		Cota Atual (cm)		Variação (cm)		NÍVEIS DE REFERÊNCIA CHEIA			Cotas Min Max	Status
		Junho/2020	Junho/2021	Junho/2020	Junho/2021	2021	2020/2021	ATENÇÃO	ALERTA	EMERGÊNCIA		
Rio Negro	Manaus	2846	2847	3000	3000	0	153	2600	2700	2900	1363 2997	—
	Curicuriari(SGC)	1266	1261	1445	1447	2	186	SR	SR	SR	504 1525	—
Rio Solimões	Tabatinga	1036	1019	SL	SL	-	-	SR	SR	SR	86 1382	SL
	Tefé Estirão	827	827	897	897	0	70	SR	SR	SR	0,08 1602	—
	Manacapuru	1919	1920	2081	2081	0	161	1490	1590	1960	495 2078	—
Rio Amazonas	Itacoatiara	1394	1394	1515	1515	0	121	1300	1400	1440	91 2344	—
Rio Madeira	Humaitá	1628	1614	1808	1802	-6	188	2200	2250	2350	88 2563	—
Rio Purus	Lábrea	SL	SL	SL	SL	-	-	SR	SR	SR	130 2179	SL
Rio Juruá	Eirunepé-Montante	888	900	SL	SL	-	-	SR	SR	SR	143 1731	SL

DISTRIBUIÇÃO DA PRECIPITAÇÃO

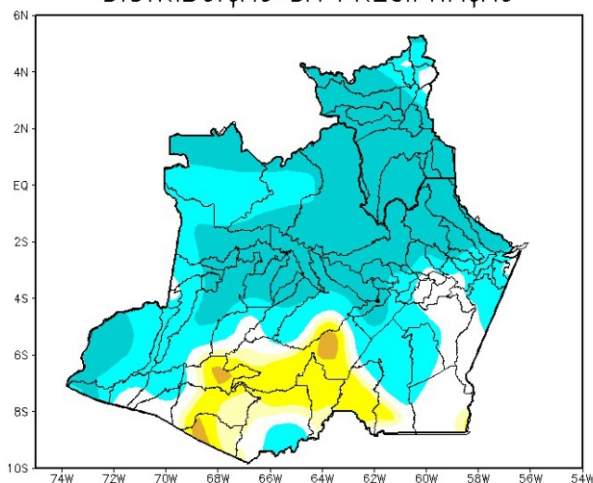


Figura 2: Mapa de Distribuição de Precipitação nos estados do Amazonas e Roraima no período de 17/05/2021 a 23/05/2021

Durante o mês de maio, a climatologia de precipitação da região Amazônica mostra os valores máximos de chuva (acima de 200 mm/mês) concentrados na porção norte, incluindo a porção central e norte do Amazonas, o estado de Roraima, porção norte do Pará, extremo norte do Maranhão e o estado do Amapá devido à presença da Zona de Convergência Intertropical (ZCIT). Os valores mínimos de chuva segundo a climatologia são encontrados no Mato Grosso e sul dos estados de Rondônia, Tocantins e Maranhão.

Para o período de 17 a 23 de maio de 2021 no Amazonas, os registros acima de 50 mm (áreas em tons de azul mais intenso) foram observados na faixa centro-norte e sudoeste do estado. Contudo, volumes inferiores a 10 mm (áreas em tons de amarelo) foram observados nos municípios de Itamarati, Pauini, Boca do Acre, Lábrea, Tapauá, Canutama, Humaitá e em áreas setorializadas de Coari, Jutai, Manicoré e Apuí.

Em Roraima, predominaram acumulados superiores a 50 mm. Volumes inferiores a 10 mm não foram observados.

DISTRIBUIÇÃO DA PRECIPITAÇÃO

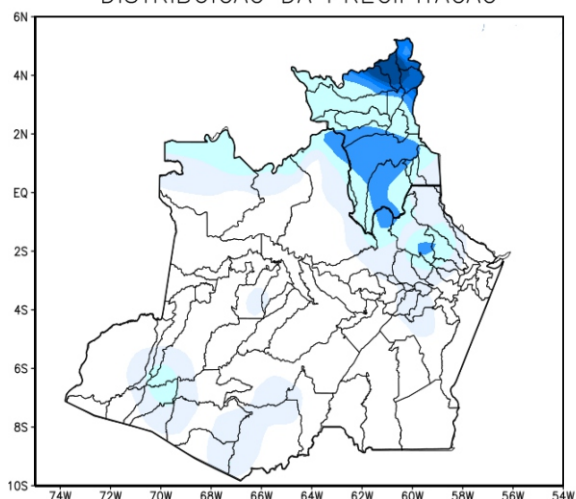


Figura 3: Mapa de distribuição da precipitação no estado do Amazonas e Roraima no dia 30/05/2021

A figura 3, mostra a distribuição de precipitação no dia 30 de maio. Houveram índices maiores de 10 a 25 mm na região norte, nas demais regiões houveram índices de 1 a 5 mm de precipitação.

Precipitation Forecasts

Precipitation (mm)
during the period:

Mon, 24 MAY 2021 at 00Z -to- Tue, 01 JUN 2021 at 00Z

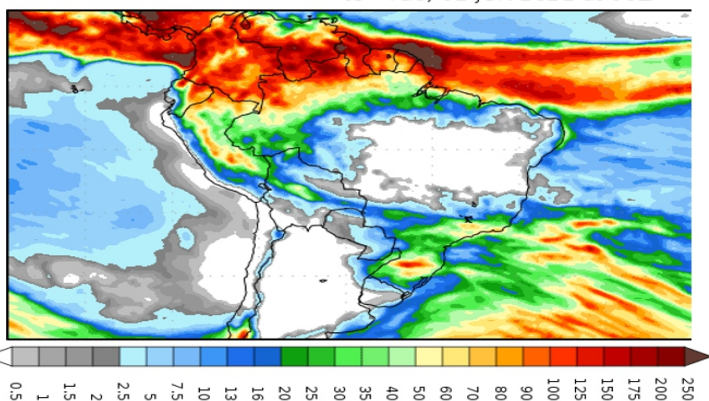


Figura 4: Prognóstico do COLA

Segundo o COLA (Center for Ocean-LandAtmosphere Studies), o prognóstico de precipitação para o período de 24 de maio a 01 de junho de 2021 indica que volumes expressivos de precipitação poderão ocorrer na faixa centro-norte da Amazônia Legal, principalmente nos estados de Roraima, noroeste do Amazonas e norte do Amapá. Tais acumulados podem estar associados principalmente a Zona de Convergência Intertropical (ZCIT), que favorece o aumento de convecção e por consequência a ocorrência de chuvas. Aliás, há indicativo de fortalecimento da massa de ar seco estacionada no Brasil central desde o início do mês de maio, o que dificulta a formação de nuvens e a ocorrência de chuvas na faixa sul da Amazônia Legal.