

BOLETIM HIDROMETEOROLÓGICO

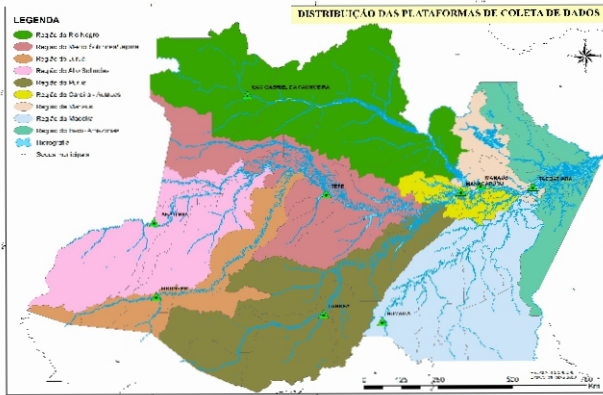
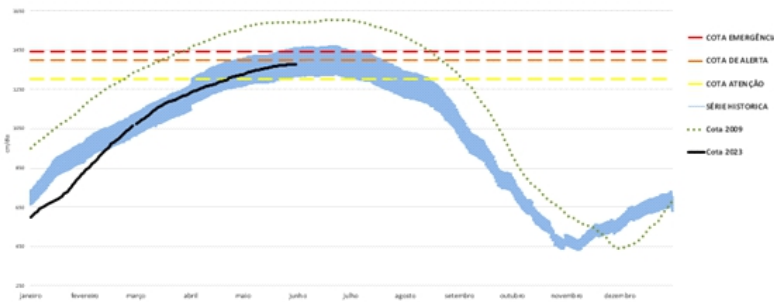


Figura 1: Mapa de Distribuição das Plataformas de Coleta de Dados

Os dados de níveis dos rios entre os dias **01 a 02/06/23** apontam que:

- Rio Madeira (Humaitá):** **desceu 3 cm**, atingindo a cota de **1868 cm**, em relação ao ano anterior está **284 cm** acima.
- Rio Solimões (Manacapuru):** **subiu 1 cm**, atingindo a cota de **1900 cm**, em relação ao ano anterior está **99 cm** abaixo.
- Rio Purus (Lábrea):** **desceu 14 cm**, atingindo a cota de **1904 cm**.
- Rio Negro (Curicuriari):** **subiu 1 cm**, atingindo a cota de **1214 cm**, em relação ao ano anterior está **237 cm** abaixo.
- Rio Solimões (Tefé):** não apresentou dados.
- Rio Solimões (Tabatinga):** **desceu 5 cm**, atingindo a cota de **1121 cm**, em relação ao ano anterior está **103 cm** abaixo.
- Rio Juruá (Eirunepé):** não apresentou dados.

COTAGRAMA 1: RIO AMAZONAS- ITACOATIARA
ESTÇÃO - 16030000

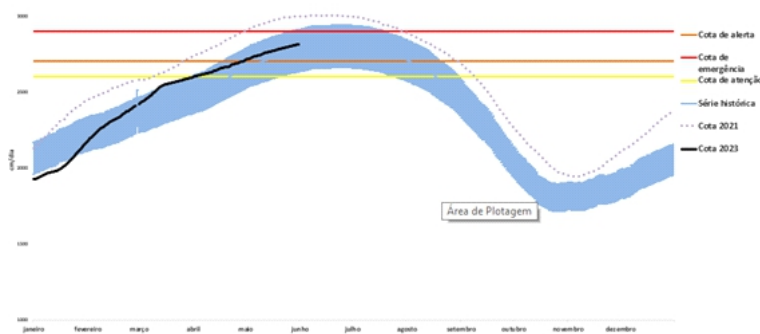


O Rio Amazonas em Itacoatiara: manteve a cota de **1376 cm**, em relação ao ano anterior está **99 cm** abaixo.

Em **02 de junho (Cheia Histórica/2009)**, o rio estava com **1591 cm**. Este ano o Rio Amazonas está **215 cm** abaixo em relação ao mesmo período em **2009**

O **cotograma 1** mostra o comportamento do **Rio Amazonas** em uma determinada série de anos.

COTAGRAMA 2: RIO NEGRO- MANAUS
ESTÇÃO - 14990000
Maior cheia em 14/06/2021, com cota de 2998 cm.



O Rio Negro em Manaus: **subiu 1 cm**, atingindo a cota de **2815 cm**, em relação ao ano anterior está **136 cm** abaixo.

Em **02 de junho (Cheia Histórica/2021)**, o rio estava com **2998 cm**. Este ano o Rio Negro está **183 cm** abaixo em relação ao mesmo período em **2021**.

O **cotograma 2** mostra o comportamento do **Rio Negro** em uma determinada série de anos.

Tabela 01: Informações de cotas nas principais calhas dos rios.

Rio	Localização	Cota (cm) Maio/2022		Cota Atual (cm) Maio/2023		Variação (cm)		NÍVEIS DE REFERÊNCIA (cm) CHEIA			COTAS (cm)	
		QUA 01	QUI 02	QUI 01	SEX 02	2023	2022/2023	ATENÇÃO	ALERTA	EMERGÊNCIA	Mín.	Máx
Rio Negro	Manaus	2948	2951	2814	2815	1	-136	2600	2700	2900	1363	3002
	Curicuriari(SGC)	1452	1451	1213	1214	1	-237	1025	1053	1091	504	1525
Rio Solimões	Tabatinga	1224	1224	1126	1121	-5	-103	1171	1218	1253	86	1382
	Tefé-Missões	1460	1460	SL	SL	-	-	SR	SR	SR	0,08	1602
	Manacapuru	2007	2009	1899	1900	1	-109	1490	1590	1960	495	2078
Rio Amazonas	Itacoatiara	1476	1475	1376	1376	0	-99	1300	1400	1440	91	2344
Rio Madeira	Humaitá	1602	1584	1871	1868	-3	284	2200	2250	2350	88	2563
Rio Purus	Lábrea	SL	SL	1918	1904	-14	-	2000	2050	2100	130	2179
Rio Juruá	Eirunepé-Montante	SL	SL	SL	SL	-	-	1600	1650	1700	143	1731

DISTRIBUIÇÃO DA PRECIPITAÇÃO

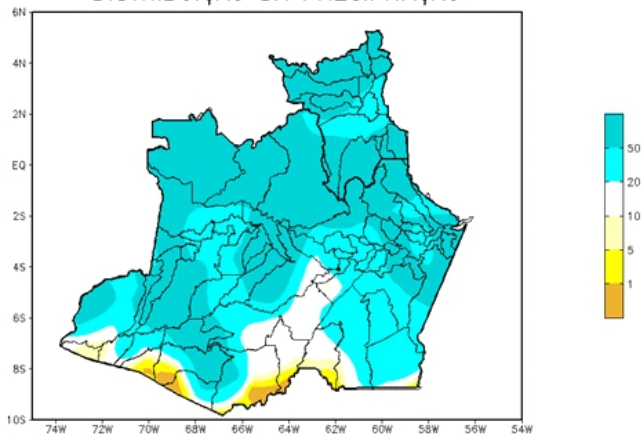


Figura 2: Mapa de Distribuição de Precipitação nos estados do Amazonas e Roraima no período de 15/05/2023 a 21/05/2023

A climatologia de precipitação da região Amazônica mostra os valores máximos de chuva (acima de 200 mm/mês) concentrados na porção norte, incluindo a porção central e norte do Amazonas, o estado de Roraima, porção norte do Pará, extremo norte do Maranhão e o estado do Amapá devido à presença da Zona de Convergência Intertropical (ZCIT). Os valores mínimos de chuva segundo a climatologia são encontrados no Mato Grosso e sul dos estados de Rondônia, Tocantins e Maranhão.

No período de 15 a 21 de maio de 2023 no Amazonas, registros abaixo de 01 mm (áreas em tom de amarelo mais escuro), foram observados no extremo sul dos municípios de Envira, Pauini, Boca do Acre, Lábrea e Canutama. Acumulados acima de 50 mm (áreas em tom de azul mais intenso) predominaram sobre todo o estado.

DISTRIBUIÇÃO DA PRECIPITAÇÃO

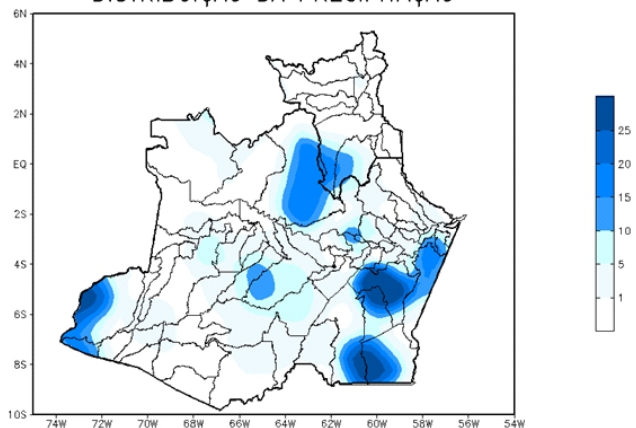


Figura 3: Mapa de distribuição da precipitação no estado do Amazonas e Roraima no dia 31/05/2023

A figura 3, mostra a distribuição da precipitação no dia 31 de maio. Houveram índices de 10 a 25 mm em porções distribuídas a norte, sudoeste e leste do Estado do Amazonas; Nas demais regiões predominaram índices de 1 a 15 mm de precipitação.

Precipitation Forecasts

Precipitation (mm)
during the period:

Mon, 22 MAY 2023 at 00Z -to- Tue, 30 MAY 2023 at 00Z

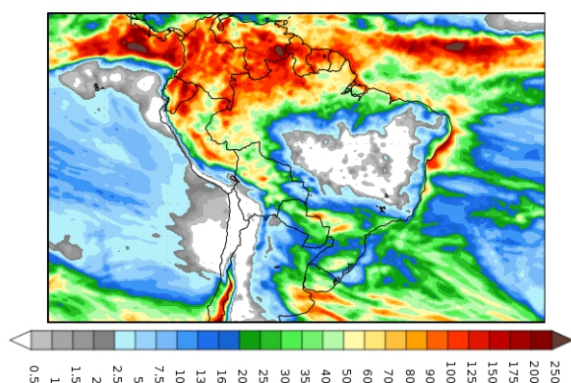


Figura 4: Prognóstico do COLA

Segundo o COLA (Center for Ocean-Land-Atmosphere Studies), o prognóstico de precipitação para o período de 22 a 30 de maio de 2023 indica que volumes expressivos de precipitação, acima de 100 mm, poderão ocorrer principalmente na parte norte da Amazônia Ocidental. Ressalta-se que para o norte do estado de Roraima os maiores volumes poderão atingir acima de 150 mm. Tais volumes de precipitação estão associados principalmente à atividade da Zona de Convergência Intertropical (ZCIT) e a incursão de sistemas frontais para latitudes mais baixas, os quais favorecem e intensificam a convecção e a ocorrência de chuvas sobre a região.