

BOLETIM HIDROMETEOROLÓGICO

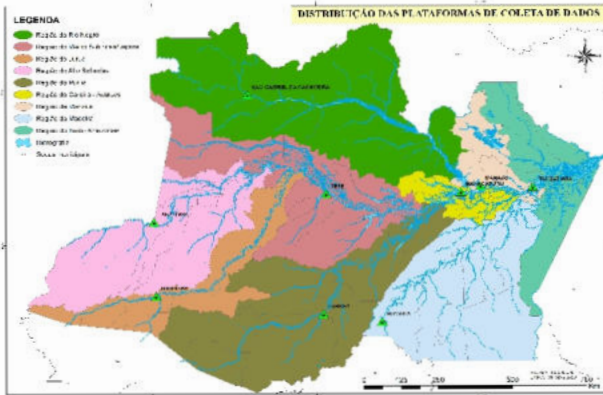
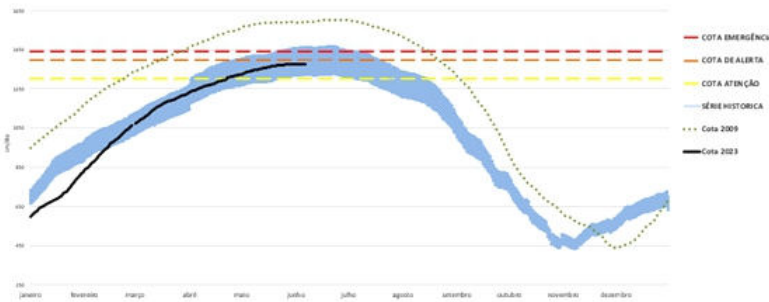


Figura 1: Mapa de Distribuição das Plataformas de Coleta de Dados

Os dados de níveis dos rios entre os dias **06 a 07/06/23** apontam que:

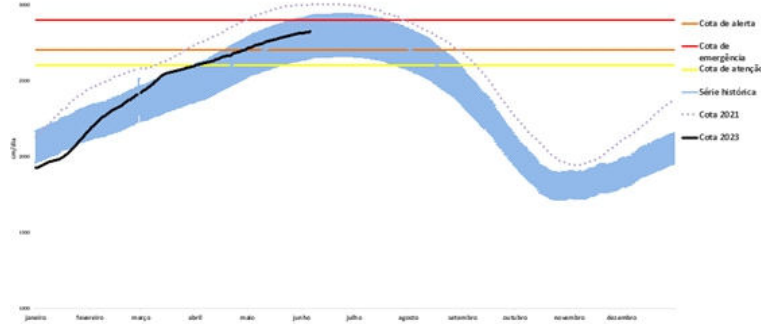
- Rio Madeira (Humaitá):** 7 cm, atingindo a cota de **1819 cm**, em relação ao ano anterior está **257 cm** acima.
- Rio Solimões (Manacapuru):** **subiu 1 cm**, atingindo a cota de **1907 cm**.
- Rio Purus (Lábrea):** 20 cm, atingindo a cota de **1828 cm**.
- Rio Negro (Curicuriari):** 4 cm, atingindo a cota de **1191 cm**, em relação ao ano anterior está **258cm** abaixo.
- Rio Solimões (Tefé):** não apresentou dados.
- Rio Solimões (Tabatinga):** 8 cm, atingindo a cota de **1087 cm**, em relação ao ano anterior está **119 cm** abaixo.
- Rio Juruá (Eirunepé):** não apresentou dados.

COTAGRAMA 1: RIO AMAZONAS- ITACOATIARA
ESTÇÃO - 16030000



O Rio Amazonas em Itacoatiara: encontra-se com seu nível em **1376 cm**, em relação ao ano anterior está **101 cm** abaixo.
Em **07 de junho (Cheia Histórica/2009)**, o rio estava com **1592 cm**. Este ano o Rio Amazonas está **216 cm** abaixo em relação ao mesmo período em **2009**
O **cotograma 1** mostra o comportamento do **Rio Amazonas** em uma determinada série de anos.

COTAGRAMA 2: RIO NEGRO - MANAUS
ESTÇÃO - 14990000
Maior cheia em 04/06/2021, com cota de 3000 cm.



O Rio Negro em Manaus: **desceu 2 cm**, atingindo a cota de **2813 cm**, em relação ao ano anterior está **138 cm** abaixo.
Em **07 de junho (Cheia Histórica/2021)**, o rio estava com **3000 cm**. Este ano o Rio Negro está **187 cm** abaixo em relação ao mesmo período em **2021**.
O **cotograma 2** mostra o comportamento do **Rio Negro** em uma determinada série de anos.

Tabela 01: Informações de cotas nas principais calhas dos rios.

Rio	Localização	Cota (cm) Junho/2022		Cota Atual (cm) Junho/2023		Variação (cm)		NÍVEIS DE REFERÊNCIA (cm) CHEIA			COTAS (cm)	
		SEG 06	TER 07	TER 06	QUA 07	2023	2022/2023	ATENÇÃO	ALERTA	EMERGÊNCIA	Mín.	Máx
Rio Negro	Manaus	2951	2959	2823	2821	-2	-138	2600	2700	2900	1363	3002
	Curicuriari(SGC)	1451	1449	1195	1191	-4	-258	1025	1053	1091	504	1525
Rio Solimões	Tabatinga	1224	1206	1095	1087	-8	-119	1171	1218	1253	86	1382
	Tefé-Missões	1460	1480	SL	SL	-	-	SR	SR	SR	0,08	1602
	Manacapuru	2009	1907	1906	1907	1	0	1490	1590	1960	495	2078
Rio Amazonas	Itacoatiara	1475	1477	1376	1376	0	-101	1300	1400	1440	91	2344
Rio Madeira	Humaitá	1548	1562	1826	1819	-7	257	2200	2250	2350	88	2563
Rio Purus	Lábrea	SL	SL	1848	1828	-20	-	2000	2050	2100	130	2179
Rio Juruá	Eirunepé-Montante	SL	SL	SL	SL	-	-	1600	1650	1700	143	1731

DISTRIBUIÇÃO DA PRECIPITAÇÃO

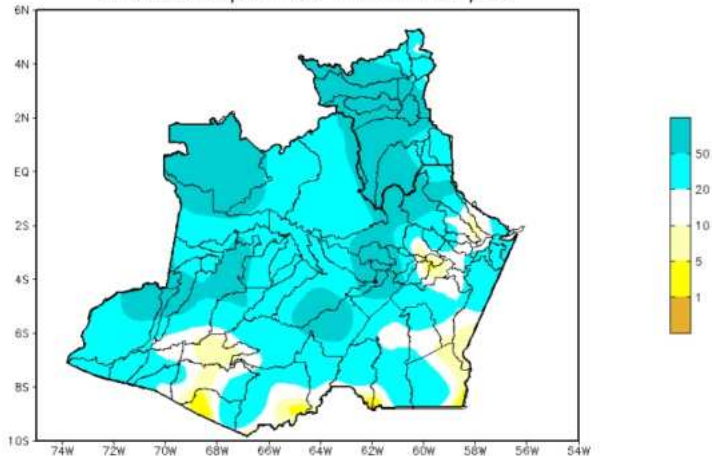


Figura 2: Mapa de Distribuição de Precipitação nos estados do Amazonas e Roraima no período de 05/06/2023 a 11/06/2023

A climatologia de precipitação da região Amazônica durante o mês de junho mostra os valores máximos de chuva (acima de 150 mm/mês) concentrados na porção norte, numa faixa desde o norte do Amazonas até o noroeste do Maranhão, devido à presença da Zona de Convergência Intertropical (ZCIT). Os valores mínimos de chuva, segundo a climatologia, são encontrados na porção sul dessa região, que abrange os estados do Tocantins, Mato Grosso, Rondônia e Acre, além do sul do Amazonas, Pará e Maranhão.

No período de 05 a 11 de junho de 2023 no Amazonas, registros abaixo de 05 mm (áreas em tom de amarelo mais intenso), foram observados no sudeste dos municípios de Lábrea, Apuí e Humaitá, e oeste de Boca do Acre e Manicoré. Acumulados acima de 20 mm (áreas em tom de azul mais intenso) predominaram sobre o estado.

DISTRIBUIÇÃO DA PRECIPITAÇÃO

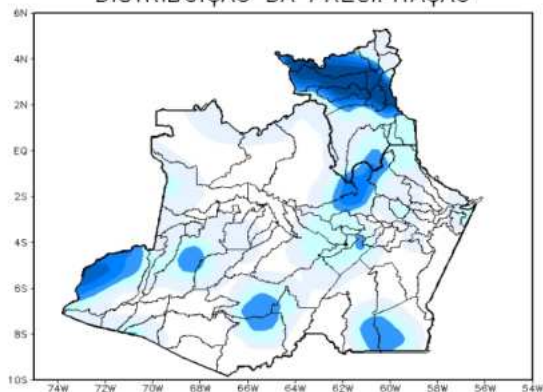


Figura 3: Mapa de distribuição da precipitação no estado do Amazonas e Roraima no dia 07/06/2023

A figura 3, mostra a distribuição da precipitação no dia 07 de junho. Houveram índices de 10 a 25 mm em porções distribuídas ao sul e sudoeste do Estado do Amazonas; Nas demais regiões predominaram índices de 1 a 15 mm de precipitação.

Precipitation Forecasts

Precipitation (mm)
during the period:

Mon, 22 MAY 2023 at 00Z -to- Tue, 30 MAY 2023 at 00Z

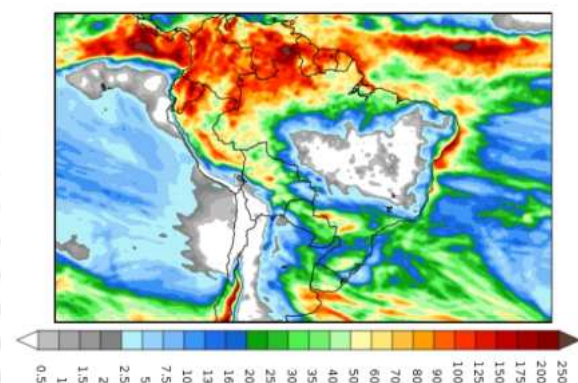


Figura 4: Prognóstico do COLA

Segundo o COLA (Center for Ocean-Land-Atmosphere Studies), o prognóstico de precipitação para o período de 22 a 30 de maio de 2023 indica que volumes expressivos de precipitação, acima de 100 mm, poderão ocorrer principalmente na parte norte da Amazônia Ocidental. Ressalta-se que para o norte do estado de Roraima os maiores volumes poderão atingir acima de 150 mm. Tais volumes de precipitação estão associados principalmente à atividade da Zona de Convergência Intertropical (ZCIT) e a incursão de sistemas frontais para latitudes mais baixas, os quais favorecem e intensificam a convecção e a ocorrência de chuvas sobre a região.