

BOLETIM HIDROMETEOROLÓGICO

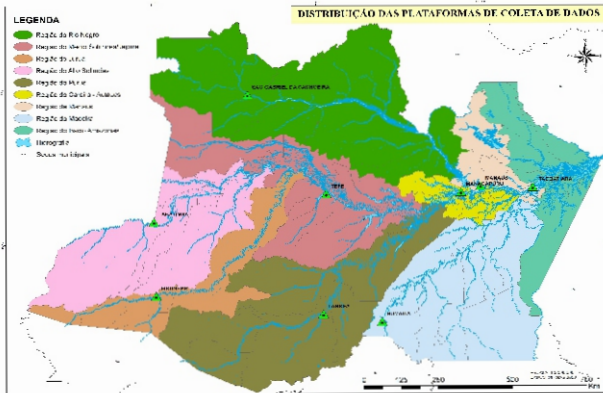
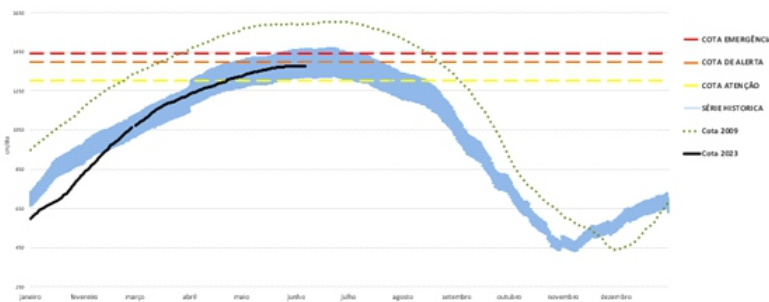


Figura 1: Mapa de Distribuição das Plataformas de Coleta de Dados

Os dados de níveis dos rios entre os dias **10 a 12/06/23** apontam que:

- Rio Madeira (Humaitá):** **desceu 22 cm**, atingindo a cota de **1730 cm**.
- Rio Solimões (Manacapuru):** **subiu 1 cm**, atingindo a cota de **1918 cm**, em relação ao ano anterior está **120 cm** abaixo.
- Rio Purus (Lábrea):** **desceu 17 cm**, atingindo a cota de **1765 cm**.
- Rio Negro (Curicuriari):** **subiu 3 cm**, atingindo a cota de **1197 cm**, em relação ao ano anterior está **241 cm** abaixo.
- Rio Solimões (Tefé):** não apresentou dados.
- Rio Solimões (Tabatinga):** **desceu 3 cm**, atingindo a cota de **1081 cm**, em relação ao ano anterior está **89 cm** abaixo.
- Rio Juruá (Eirunepé):** não apresentou dados.

COTAGRAMA 1: RIO AMAZONAS - ITACOATIARA
ESTAÇÃO - 16030000

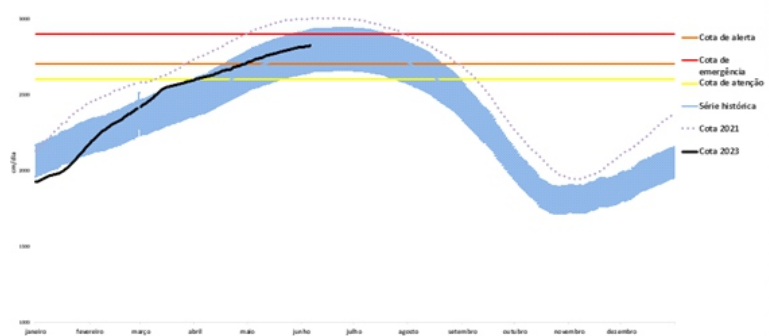


O Rio Amazonas em Itacoatiara: **desceu 1 cm**, atingindo cota de **1376 cm**, em relação ao ano anterior está **101 cm** abaixo.

Em **12 de junho (Cheia Histórica/2009)**, o rio estava com **1597 cm**. Este ano o Rio Amazonas está **221 cm** abaixo em relação ao mesmo período em **2009**

O **cotograma 1** mostra o comportamento do **Rio Amazonas** em uma determinada série de anos.

COTAGRAMA 2: RIO NEGRO - MANAUS
ESTAÇÃO - 14990000
Maior cheia em 14/06/2021, com cota de 3000 cm.



O Rio Negro em Manaus: **subiu 1 cm**, atingindo cota de **2826 cm**, em relação ao ano anterior está **139 cm** abaixo.

Em **12 de junho (Cheia Histórica/2021)**, o rio estava com **3000 cm**. Este ano o Rio Negro está **174 cm** abaixo em relação ao mesmo período em **2021**.

O **cotograma 2** mostra o comportamento do **Rio Negro** em uma determinada série de anos.

Tabela 01: Informações de cotas nas principais calhas dos rios.

Rio	Localização	Cota (cm) Junho/2022			Cota Atual (cm) Junho/2023			Variação (cm)		NÍVEIS DE REFERÊNCIA CHEIA			Cotas Mín Máx
		SEX 10	SAB 11	DOM 12	SAB 10	DOM 11	SEG 12	2023	2022/2023	ATENÇÃO	ALERTA	EMERGÊNCIA	
Rio Negro	Manaus	2961	2962	2965	2825	2825	2826	1	-139	2600	2700	2900	1363 2997
	Curicuriari(SGC)	1443	1440	1438	1192	1194	1197	3	-241	1025	1053	1091	504 1525
Rio Solimões	Tabatinga	1183	1176	1170	1085	1084	1081	-3	-89	1171	1218	1253	86 1382
	Tefé-Missões	1482	1486	1486	SL	SL	SL	-	-	SR	SR	SR	0,08 1602
	Manacapuru	2032	2035	2038	1917	1917	1918	1	-120	1490	1590	1960	495 2078
Rio Amazonas	Itacoatiara	1476	1476	1477	1376	1377	1376	-1	-101	1300	1400	1440	91 2344
Rio Madeira	Humaitá	1561	1556	SL	1773	1752	1730	-22	-	2200	2250	2350	88 2563
Rio Purus	Lábrea	SL	SL	SL	1796	1782	1765	-17	-	2000	2050	2100	130 2179
Rio Juruá	Eirunepé-Montante	SL	SL	SL	SL	SL	SL	-	-	1600	1650	1700	143 1731

DISTRIBUIÇÃO DA PRECIPITAÇÃO

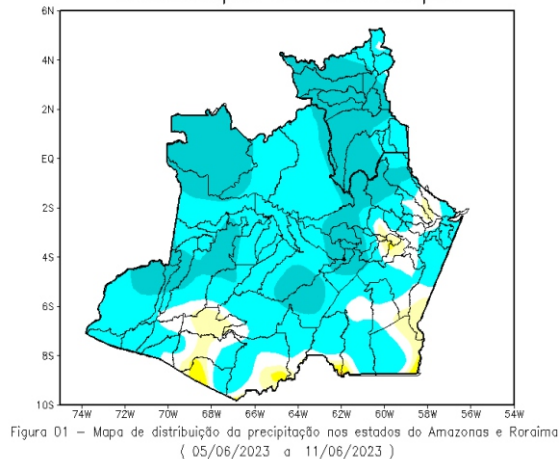


Figura 2: Mapa de Distribuição de Precipitação nos estados do Amazonas e Roraima no período de 05/06/2023 a 11/06/2023

A climatologia de precipitação da região Amazônica durante o mês de junho mostra os valores máximos de chuva (acima de 150 mm/mês) concentrados na porção norte, numa faixa desde o norte do Amazonas até o noroeste do Maranhão, devido à presença da Zona de Convergência Intertropical (ZCIT). Os valores mínimos de chuva, segundo a climatologia, são encontrados na porção sul dessa região, que abrange os estados do Tocantins, Mato Grosso, Rondônia e Acre, além do sul do Amazonas, Pará e Maranhão.

No período de 05 a 11 de junho de 2023 no Amazonas, registros abaixo de 05 mm (áreas em tom de amarelo mais intenso), foram observados no sudeste dos municípios de Lábrea, Apuí e Humaitá, e oeste de Boca do Acre e Manicoré. Acumulados acima de 20 mm (áreas em tom de azul mais intenso) predominaram sobre o estado.

DISTRIBUIÇÃO DA PRECIPITAÇÃO

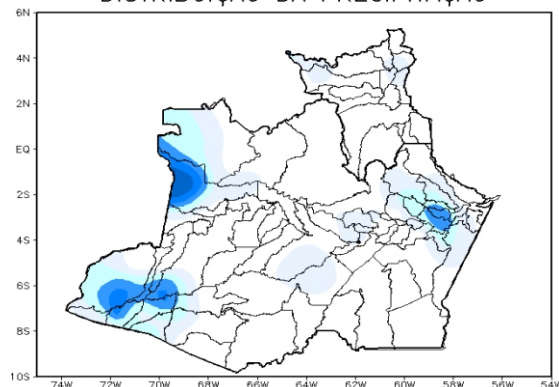


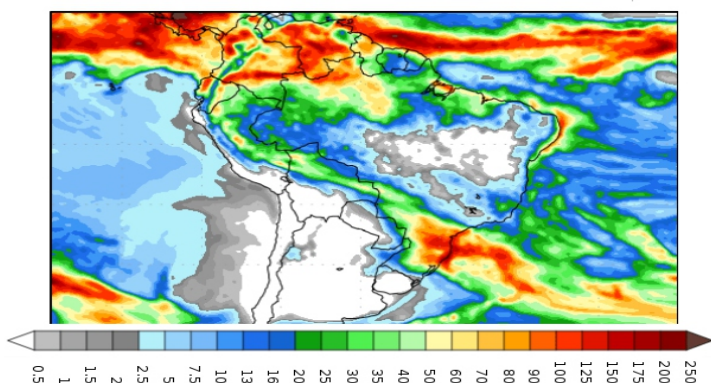
Figura 3: Mapa de distribuição da precipitação no estado do Amazonas e Roraima no dia 12/06/2023

A figura 3, mostra a distribuição da precipitação no dia **12 de junho**. Houveram índices de 10 a 25 mm em pequenas porções localizadas a leste, oeste e sudoeste do Estado do Amazonas; Nas demais regiões predominaram índices de 1 a 15 mm de precipitação.

Precipitation Forecasts

Precipitation (mm)
during the period:

Mon, 12 JUN 2023 at 00Z -to- Tue, 20 JUN 2023 at 00Z



Segundo o COLA (Center for Ocean-Land-Atmosphere Studies), o prognóstico de precipitação para o período de 12 a 20 de junho de 2023 indica que volumes expressivos de precipitação, acima de 80 mm, poderão ocorrer principalmente na faixa norte da Amazônia Ocidental. Ressalta-se que para o extremo norte dos municípios de São Gabriel da Cachoeira, Santa Isabel do Rio Negro e Barcelos, assim como nos municípios de Iracema e Caracarái, os maiores volumes poderão atingir acima de 100 mm. Tais volumes de precipitação estão associados principalmente à atividade da Zona de Convergência Intertropical