

BOLETIM HIDROMETEOROLÓGICO

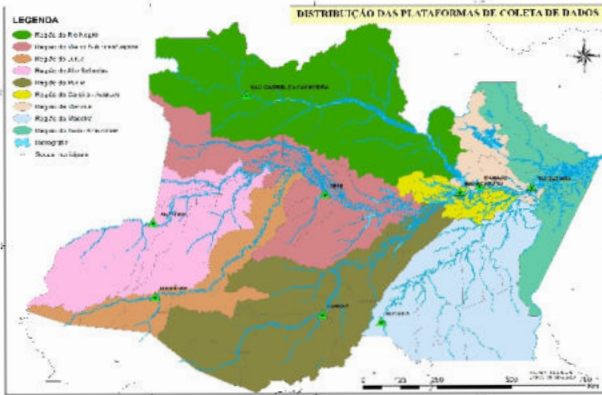
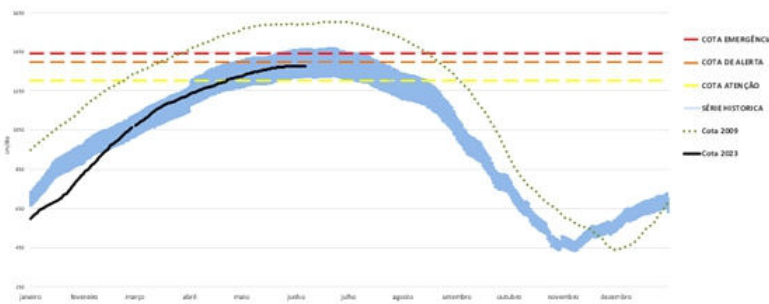


Figura 1: Mapa de Distribuição das Plataformas de Coleta de Dados

Os dados de níveis dos rios entre os dias **14 a 15/06/23** apontam que:

- Rio Madeira (Humaitá):** encontra-se com seu nível em **1832 cm**, em relação ao ano anterior está **195 cm** acima.
- Rio Solimões (Manacapuru):** encontra-se com seu nível em **1920 cm**, em relação ao ano anterior está **123 cm** abaixo.
- Rio Purus (Lábrea):** encontra-se com seu nível em **1707 cm**.
- Rio Negro (Curicuriari):** **subiu 7 cm**, atingindo a cota de **1212 cm**, em relação ao ano anterior está **214 cm** abaixo.
- Rio Solimões (Tefé):** não apresentou dados.
- Rio Solimões (Tabatinga):** **4 cm**, atingindo a cota de **1062 cm**, em relação ao ano anterior está **92 cm** abaixo.
- Rio Juruá (Eirunepé):** não apresentou dados.

COTAGRAMA 1: RIO AMAZONAS- ITACOATIARA
ESTAÇÃO - 16030000

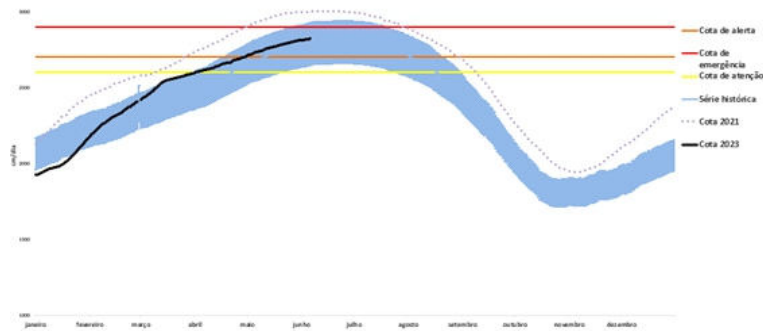


O Rio Amazonas em Itacoatiara: encontra-se com seu nível em **1374 cm**, em relação ao ano anterior está **103 cm** abaixo.

Em **15 de junho (Cheia Histórica/2009)**, o rio estava com **1600 cm**. Este ano o Rio Amazonas está **226 cm** abaixo em relação ao mesmo período em **2009**

O **cotograma 1** mostra o comportamento do **Rio Amazonas** em uma determinada série de anos.

COTAGRAMA 2: RIO NEGRO - MANAUS
ESTAÇÃO - 14990000
Maior cheia em 26/06/2021, com cota de 2999 cm.



O Rio Negro em Manaus: **desceu 1 cm**, atingindo a cota de **2825 cm**, em relação ao ano anterior está **146 cm** abaixo.

Em **15 de junho (Cheia Histórica/2021)**, o rio estava com **2999 cm**. Este ano o Rio Negro está **174 cm** abaixo em relação ao mesmo período em 2021.

O **cotograma 2** mostra o comportamento do **Rio Negro** em uma determinada série de anos.

Tabela 01: Informações de cotas nas principais calhas dos rios.

Rio	Localização	Cota (cm) Junho/2022		Cota Atual (cm) Junho/2023		Variação (cm)		NÍVEIS DE REFERÊNCIA (cm) CHEIA			COTAS (cm)	
		TER 14	QUA 15	QUA 14	QUI 15	2023	2022/2023	ATENÇÃO	ALERTA	EMERGÊNCIA	Mín.	Máx
Rio Negro	Manaus	2968	2971	2826	2825	-1	-146	2600	2700	2900	1363	3002
	Curicuriari(SGC)	1431	1426	1205	1212	7	-214	1025	1053	1091	504	1525
Rio Solimões	Tabatinga	1159	1154	1066	1062	-4	-92	1171	1218	1253	86	1382
	Tefé-Missões	1485	1484	SL	SL	-	-	SR	SR	SR	0,08	1602
	Manacapuru	2042	2043	1920	1920	0	-123	1490	1590	1960	495	2078
Rio Amazonas	Itacoatiara	1476	1477	1374	1374	0	-103	1300	1400	1440	91	2344
Rio Madeira	Humaitá	1616	1637	1832	1832	0	195	2200	2250	2350	88	2563
Rio Purus	Lábrea	SL	SL	SL	1707	-	-	2000	2050	2100	130	2179
Rio Juruá	Eirunepé-Montante	SL	SL	SL	SL	-	-	1600	1650	1700	143	1731

DISTRIBUIÇÃO DA PRECIPITAÇÃO

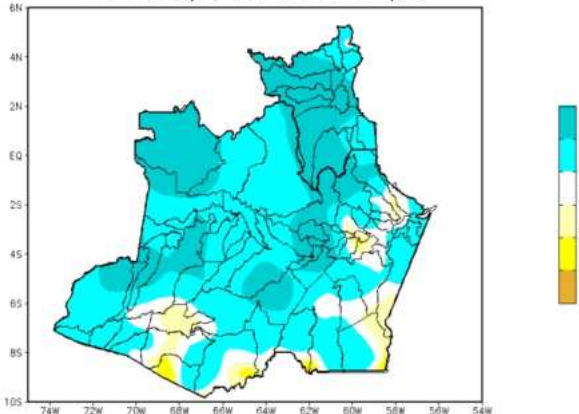


Figura 01 – Mapa de distribuição da precipitação nos estados do Amazonas e Roraima (05/06/2023 a 11/06/2023)

Figura 2: Mapa de Distribuição de Precipitação nos estados do Amazonas e Roraima no período de 05/06/2023 a 11/06/2023

A climatologia de precipitação da região Amazônica durante o mês de junho mostra os valores máximos de chuva (acima de 150 mm/mês) concentrados na porção norte, numa faixa desde o norte do Amazonas até o noroeste do Maranhão, devido à presença da Zona de Convergência Intertropical (ZCIT). Os valores mínimos de chuva, segundo a climatologia, são encontrados na porção sul dessa região, que abrange os estados do Tocantins, Mato Grosso, Rondônia e Acre, além do sul do Amazonas, Pará e Maranhão.

No período de 05 a 11 de junho de 2023 no Amazonas, registros abaixo de 05 mm (áreas em tom de amarelo mais intenso), foram observados no sudeste dos municípios de Lábrea, Apuí e Humaitá, e oeste de Boca do Acre e Manicoré. Acumulados acima de 20 mm (áreas em tom de azul mais intenso) predominaram sobre o estado.

DISTRIBUIÇÃO DA PRECIPITAÇÃO

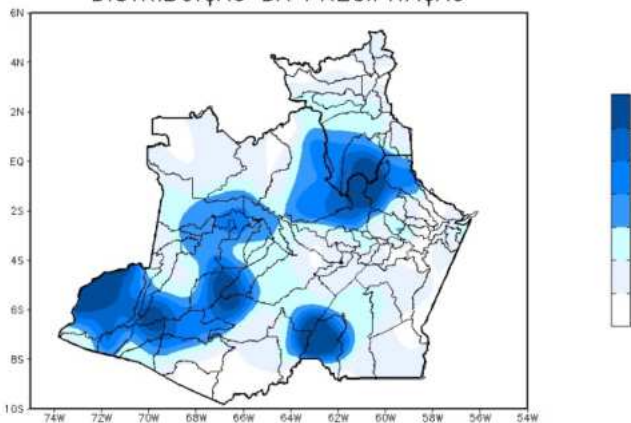


Figura 3: Mapa de distribuição da precipitação no estado do Amazonas e Roraima no dia 14/06/2023

A figura 3, mostra a distribuição da precipitação no dia 14 de junho. Houveram índices de 10 a 25 mm localizadas a oeste estendendo-se a sudoeste e pequenas porções ao norte e sul do Estado do Amazonas; Nas demais regiões predominaram índices de 1 a 15 mm de precipitação.

Precipitation Forecasts

Precipitation (mm)
during the period:

Mon, 12 JUN 2023 at 00Z -to- Tue, 20 JUN 2023 at 00Z

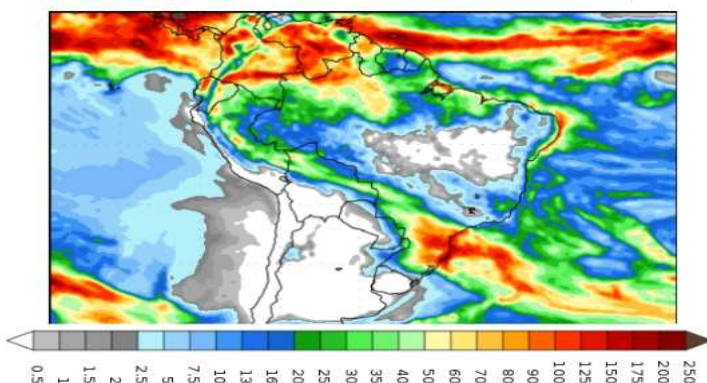


Figura 4: Prognóstico do COLA

Segundo o COLA (Center for Ocean-Land-Atmosphere Studies), o prognóstico de precipitação para o período de 12 a 20 de junho de 2023 indica que volumes expressivos de precipitação, acima de 80 mm, poderão ocorrer principalmente na faixa norte da Amazônia Ocidental. Ressalta-se que para o extremo norte dos municípios de São Gabriel da Cachoeira, Santa Isabel do Rio Negro e Barcelos, assim como nos municípios de Iracema e Caracarái, os maiores volumes poderão atingir acima de 100 mm. Tais volumes de precipitação estão associados principalmente à atividade da Zona de Convergência Intertropical