

Figura 1: Mapa de Distribuição das Plataformas de Coleta de Dados

Os dados de níveis dos rios entre os dias **18 a 20/06/22** apontam que:

Rio Madeira (Humaitá): não apresentou dados.

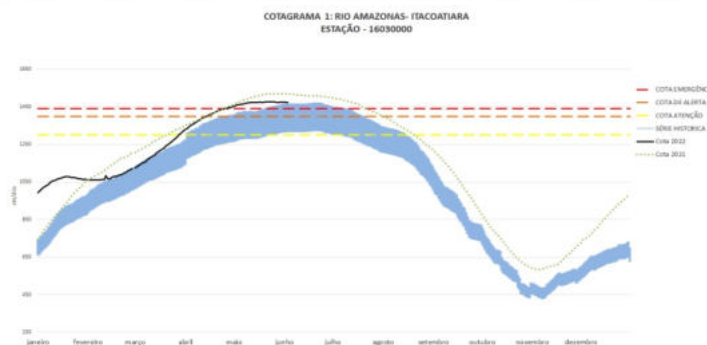
Rio Solimões (Manacapuru): **1 cm**, encontra-se acima do **Nível de Emergência** atingindo cota de **2034 cm**, em relação ao ano anterior está **50 cm** abaixo.

Rio Purus (Lábrea): não apresentou dados.

Rio Negro (Curicuriari): **9 cm**, atingindo cota de **1389 cm**, em relação ao ano anterior está **26 cm** abaixo.

Rio Solimões (Tefé): **2 cm**, atingindo cota de **896 cm**, em relação ao ano anterior está **10 cm** abaixo.

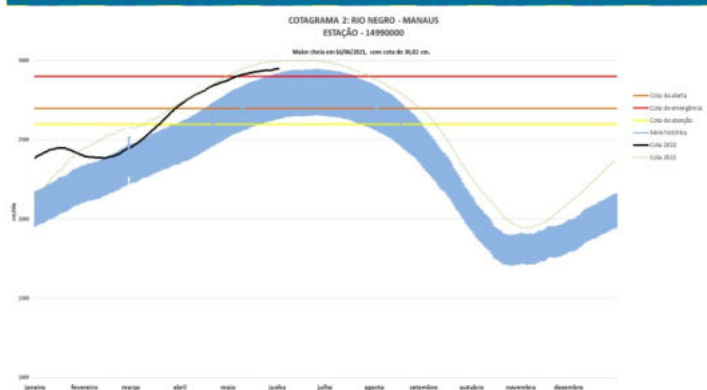
Rio Solimões (Tabatinga): **2 cm**, atingindo cota de **1112 cm**, em relação ao ano anterior está **11 cm** acima.



O Rio Amazonas em Itacoatiara subiu 1 cm, encontra-se acima do **Nível de Emergência** atingindo cota de **1478 cm**, em relação ao ano anterior está **29 cm** abaixo.

Em 20 de junho (**Cheia Histórica/2009**), o rio estava com **1601 cm**. Este ano o Rio Amazonas está **123 cm** abaixo em relação ao mesmo período em 2009.

O cotograma 1 mostra o comportamento do Rio Amazonas em uma determinada série de anos.



O Rio Negro em Manaus encontra-se com seu nível em **2973 cm**, em relação ao ano anterior (**Cheia Histórica/2021**) está **29 cm** abaixo.

Para o período, o **Rio Negro** está **73 cm** acima do **Nível de Emergência**.

O cotograma 2 mostra o comportamento do Rio Negro em uma determinada série de anos.

Tabela 1: informações de cotas nas principais calhas dos rios.

Rio	Localização	Cota (cm) Junho/2021			Cota Atual (cm) Junho/2022			Variação (cm)		NÍVEIS DE REFERÊNCIA CHEIA			Cotas Mín Max
		SEX 18	SAB 19	DOM 20	SAB 18	DOM 19	SEG 20	2022	2021/2022	ATENÇÃO	ALERTA	EMERGÊNCIA	
Rio Negro	Manaus	3002	3002	3002	2973	2973	2973	0	-29	2600	2700	2900	1363 2997
	Curicuriari(SGC)	1424	1420	1415	1407	1398	1389	-9	-26	SR	SR	SR	504 1525
Rio Solimões	Tabatinga	1111	1106	1101	1119	1114	1112	-2	11	SR	SR	SR	86 1382
	Tefé Estirão	906	905	906	899	898	896	-2	-10	SR	SR	SR	0,08 1602
	Manacapuru	2085	2083	2084	2036	2035	2034	-1	-50	1490	1590	1960	495 2078
Rio Amazonas	Itacoatiara	1509	1509	1507	1477	1477	1478	1	-29	1300	1400	1440	91 2344
Rio Madeira	Humaitá	1873	1880	1867	1633	1615	SL	-	-	2200	2250	2350	88 2563
Rio Purus	Lábrea	SL	SL	SL	SL	SL	SL	-	-	SR	SR	SR	130 2179
Rio Juruá	Eirunepé-Montante	SL	SL	SL	SL	SL	SL	-	-	SR	SR	SR	143 1731

DISTRIBUIÇÃO DA PRECIPITAÇÃO

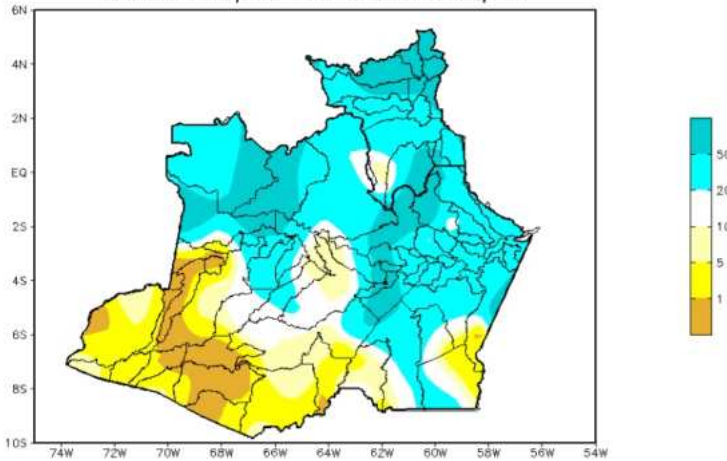


Figura 2: Mapa de Distribuição de Precipitação nos estados do Amazonas e Roraima no período de 13/06/2022 a 19/06/2022

A climatologia de precipitação da região Amazônica durante o mês de junho mostra os valores máximos de chuva (acima de 150 mm/mês) concentrados na porção norte, numa faixa desde o norte do Amazonas até o noroeste do Maranhão, devido à presença da Zona de Convergência Intertropical (ZCIT). Os valores mínimos de chuva, segundo a climatologia, são encontrados na porção sul dessa região, que abrange os estados do Tocantins, Mato Grosso, Rondônia e Acre, além do sul do Amazonas, Pará e Maranhão.

Para o período de 13 a 19 de junho de 2022 no Amazonas, acumulados abaixo de 05 mm (áreas em tom de amarelo) foram registrados sobre o sul e parte do oeste do estado e acumulados abaixo de 01 mm (áreas em tom de amarelo intenso) ocorreram no sudoeste do estado. Registros acima de 20 mm (áreas em tom de azul) foram observados sobre a faixa centro-norte e leste do estado.

DISTRIBUIÇÃO DA PRECIPITAÇÃO

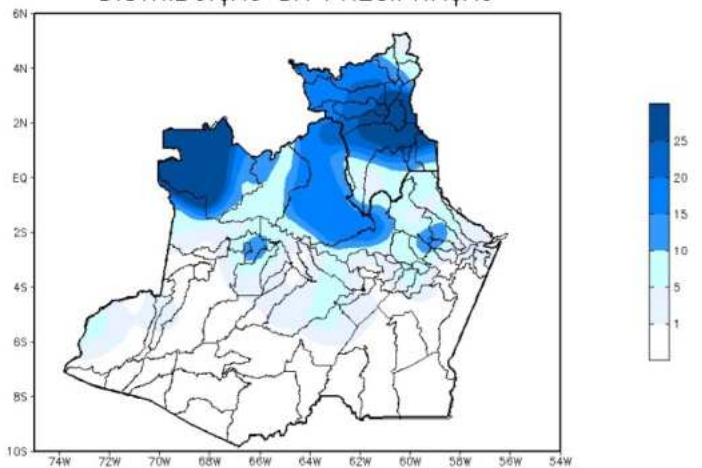


Figura 3: Mapa de distribuição da precipitação no estado do Amazonas e Roraima no dia 20/06/2022

A figura 3, mostra a distribuição de precipitação no dia 20 de junho. Houve índices maiores de 10 a 25 mm em porções distribuídas a extremo norte e noroeste da região Amazônica; nas demais regiões, predominaram índices de 1 a 5 mm de precipitação.

Precipitation Forecasts

Precipitation (mm)
during the period:

Mon, 13 JUN 2022 at 00Z -to- Tue, 21 JUN 2022 at 00Z

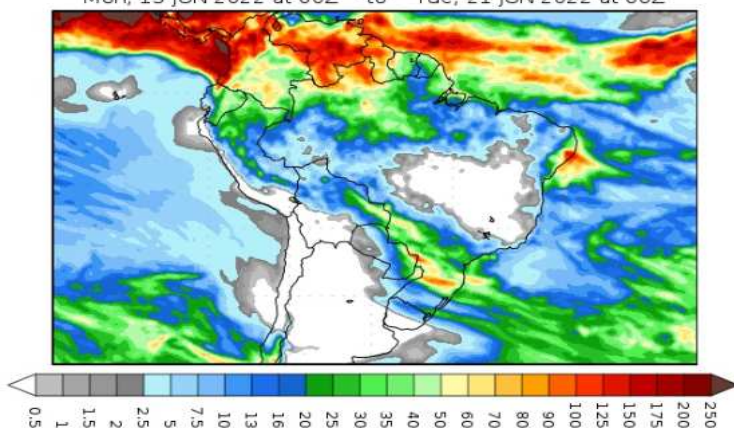


Figura 4: Prognóstico do COLA

Segundo o COLA (Center for Ocean-Land-Atmosphere Studies), o prognóstico de precipitação para o período de 13 a 21 de junho de 2022 indica que os maiores volumes de precipitação deverão ocorrer sobre o extremo norte da Amazônia Legal, em especial sobre Roraima e sobre a faixa norte do Amazonas. Tais padrões de precipitação esperados estão associados principalmente a atuação da Zona de Convergência Intertropical (ZCIT), elemento que provoca aumento da precipitação na faixa norte do Norte e do Nordeste brasileiro. No sul da região Amazônica, os volumes de precipitação apresentam redução como resultado do reestabelecimento da massa de ar seco no Brasil Central.