

BOLETIM HIDROMETEOROLÓGICO

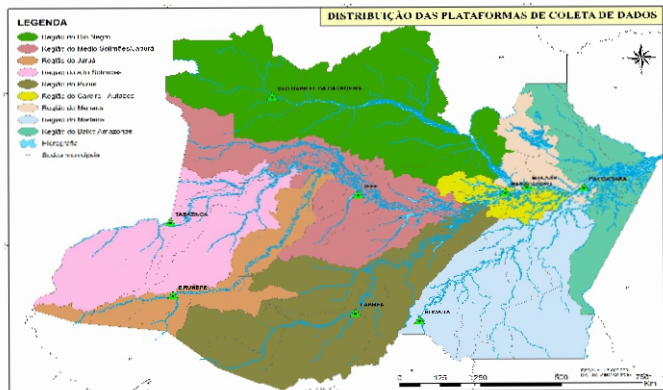
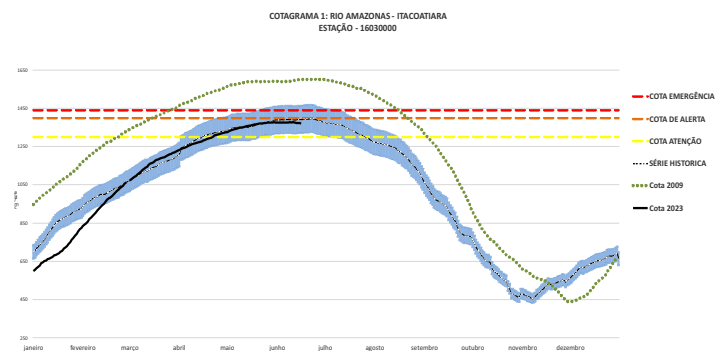


Figura 1: Mapa de Distribuição das Plataformas de Coleta de Dados

Os dados de níveis dos rios entre os dias **21 a 22/06/23** apontam que:

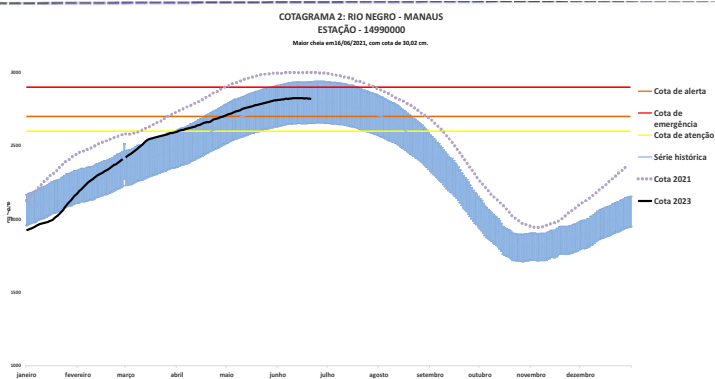
- Rio Madeira (Humaitá):** não apresentou dados.
- Rio Solimões (Manacapuru):** **desceu 1 cm**, atingindo a cota de **1917 cm**, em relação ao ano anterior está **131 cm** abaixo.
- Rio Purus (Lábrea):** **desceu 28 cm**, atingindo a cota de **1551 cm**.
- Rio Negro (Curicuriari):** **desceu 10 cm**, atingindo a cota de **1198 cm**, em relação ao ano anterior está **176 cm** abaixo.
- Rio Solimões (Tefé):** não apresentou dados.
- Rio Solimões (Tabatinga):** **desceu 27 cm**, atingindo a cota de **1001 cm**, em relação ao ano anterior está **91 cm** abaixo.
- Rio Juruá (Eirunepé):** não apresentou dados.



O Rio Amazonas em Itacoatiara: **desceu 2 cm**, atingindo a cota de **1364 cm**, em relação ao ano anterior está **114 cm** abaixo.

Em **22 de junho (Cheia Histórica/2009)**, o rio estava com **1600 cm**. Este ano o Rio Amazonas está **236 cm** abaixo em relação ao mesmo período em **2009**

O **cotagrama 1** mostra o comportamento do **Rio Amazonas** em uma determinada série de anos.



O Rio Negro em Manaus: **desceu 2 cm**, atingindo a cota de **2819 cm**, em relação ao ano anterior está **157 cm** abaixo.

Em **22 de junho (Cheia Histórica/2021)**, o rio estava com **3000 cm**. Este ano o Rio Negro está **181 cm** abaixo em relação ao mesmo período em **2021**.

O **cotagrama 2** mostra o comportamento do **Rio Negro** em uma determinada série de anos.

Tabela 01: Informações de cotas nas principais calhas dos rios.

Rio	Localização	Cota (cm) Junho/2022		Cota Atual (cm) Junho/2023		Variação (cm)		NÍVEIS DE REFERÊNCIA (cm) CHEIA			COTAS (cm)	
		TER 21	QUA 22	QUA 21	QUI 22	2023	2022/2023	ATENÇÃO	ALERTA	EMERGÊNCIA	Mín.	Máx
Rio Negro	Manaus	2974	2976	2821	2819	-2	-157	2600	2700	2900	1363	3002
	Curicuriari(SGC)	1383	1374	1208	1198	-10	-176	1025	1053	1091	504	1525
Rio Solimões	Tabatinga	1101	1092	1028	1001	-27	-91	1171	1218	1253	86	1382
	Tefé-Missões	1484	1483	SL	SL	-	-	SR	SR	SR	0,08	1602
	Manacapuru	2047	2048	1918	1917	-1	-131	1490	1590	1960	495	2078
Rio Amazonas	Itacoatiara	1478	1478	1366	1364	-2	-114	1300	1400	1440	91	2344
Rio Madeira	Humaitá	SL	SL	SL	SL	-	-	2200	2250	2350	88	2563
Rio Purus	Lábrea	SL	SL	1579	1551	-28	-	2000	2050	2100	130	2179
Rio Juruá	Eirunepé-Montante	SL	SL	SL	SL	-	-	1600	1650	1700	143	1731

DISTRIBUIÇÃO DA PRECIPITAÇÃO

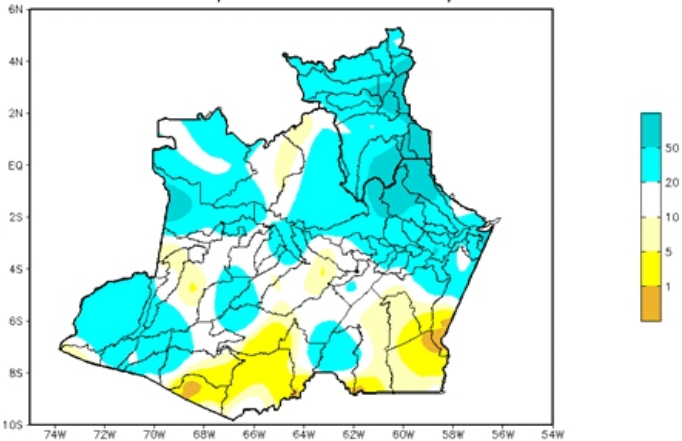


Figura 2: Mapa de Distribuição de Precipitação nos estados do Amazonas e Roraima no período de 12/06/2023 a 18/06/2023

A climatologia de precipitação da região Amazônica durante o mês de junho mostra os valores máximos de chuva (acima de 150 mm/mês) concentrados na porção norte, numa faixa desde o norte do Amazonas até o noroeste do Maranhão, devido à presença da Zona de Convergência Intertropical (ZCIT). Os valores mínimos de chuva, segundo a climatologia, são encontrados na porção sul dessa região, que abrange os estados do Tocantins, Mato Grosso, Rondônia e Acre, além do sul do Amazonas, Pará e Maranhão.

No período de 12 a 18 de junho de 2023 no Amazonas, registros abaixo de 01 mm (áreas em tom de amarelo mais escuro), foram observados no extremo sul dos municípios de Maués, Manicoré, Humaitá e Canutama, nordeste de Apuí e oeste do município de Boca do Acre. Acumulados acima de 50 mm (áreas em tom de azul mais intenso) foram observados no norte dos municípios de Urucará,

DISTRIBUIÇÃO DA PRECIPITAÇÃO

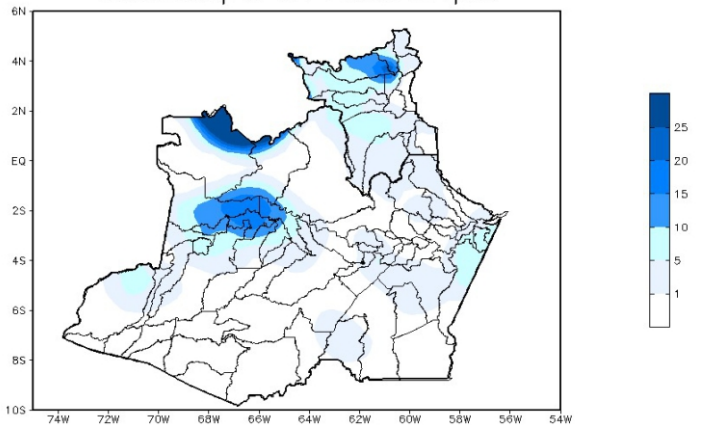


Figura 3: Mapa de distribuição da precipitação no estado do Amazonas e Roraima no dia 21/06/2023

A figura 3, mostra a distribuição da precipitação no dia 21 de junho. Os índices de precipitação entre 10 a 25 mm estão distribuídos em porções a oeste e extremo oeste do Estado do Amazonas; Nas demais regiões índices de 1 a 15 mm de precipitação.

Precipitation Forecasts

Precipitation (mm)
during the period:

Mon, 12 JUN 2023 at 00Z -to- Tue, 20 JUN 2023 at 00Z

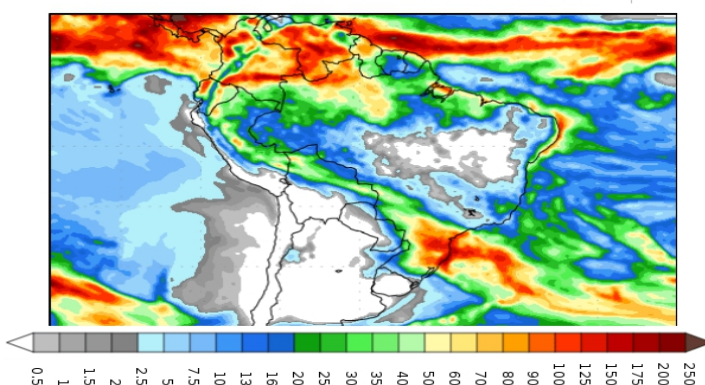


Figura 4: Prognóstico do COLA

Segundo o COLA (Center for Ocean-Land-Atmosphere Studies), o prognóstico de precipitação para o período de 12 a 20 de junho de 2023 indica que volumes expressivos de precipitação, acima de 80 mm, poderão ocorrer principalmente na faixa norte da Amazônia Ocidental. Ressalta-se que para o extremo norte dos municípios de São Gabriel da Cachoeira, Santa Isabel do Rio Negro e Barcelos, assim como nos municípios de Iracema e Caracará, os maiores volumes poderão atingir acima de 100 mm. Tais volumes de precipitação estão associados principalmente à atividade da Zona de Convergência Intertropical