

Figura 1: Mapa de Distribuição das Plataformas de Coleta de Dados

Os dados de níveis dos rios entre os dias **23 a 24/06/22** apontam que:

Rio Madeira (Humaitá): 23 cm, atingindo cota de 1494 cm, em relação ao ano anterior está 260 cm abaixo.

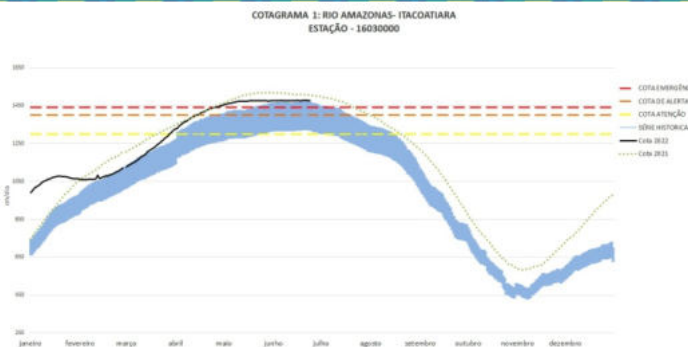
Rio Solimões (Manacapuru): **subiu 1 cm**, encontra-se acima do **Nível de Emergência** atingindo cota de 2048 cm, em relação ao ano anterior está 36 cm abaixo.

Rio Purus (Lábrea): não apresentou dados.

Rio Negro (Curicuriari): 14 cm, atingindo cota de 1348 cm, em relação ao ano anterior está 63 cm abaixo.

Rio Solimões (Tefé): 2 cm, atingindo cota de 890 cm, em relação ao ano anterior está 13 cm abaixo.

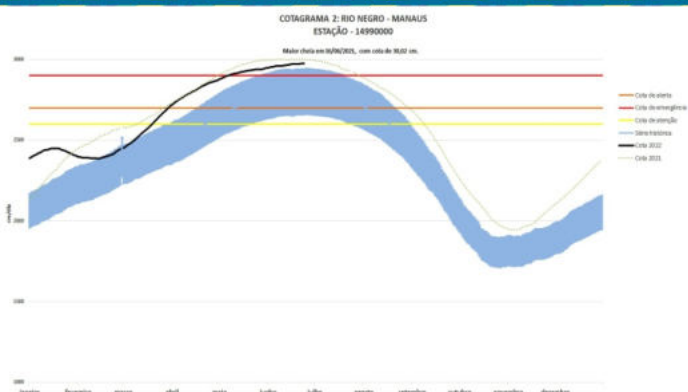
Rio Solimões (Tabatinga): 13 cm, atingindo cota de 1066 cm, em relação ao ano anterior está 11 cm abaixo.



O Rio Amazonas em Itacoatiara subiu 1 cm, encontra-se acima do **Nível de Emergência** atingindo cota de 1478 cm, em relação ao ano anterior está 29 cm abaixo.

Em 24 de junho (**Cheia Histórica/2009**), o rio estava com 1604 cm. Este ano o Rio Amazonas está 126 cm abaixo em relação ao mesmo período em 2009.

O cotigrama 1 mostra o comportamento do Rio Amazonas em uma determinada série de anos.



O Rio Negro em Manaus encontra-se com seu nível em 2975 cm, em relação ao ano anterior (**Cheia Histórica/2021**) está 26 cm abaixo.

Para o período, o **Rio Negro** está 75 cm acima do **Nível de Emergência**.

O cotigrama 2 mostra o comportamento do Rio Negro em uma determinada série de anos.

Tabela 1: informações de cotas nas principais calhas dos rios.

Rio	Localização	Cota (cm)		Cota Atual (cm)		Variação (cm)		NÍVEIS DE REFERÊNCIA (cm)			COTAS (cm)	
		Junho/2021	Junho/2022	Junho/2021	Junho/2022	2022	2021/2022	CHEIA			Mín.	Máx
		QUA 23	QUI 24	QUI 23	SEX 24			ATENÇÃO	ALERTA	EMERGÊNCIA		
Rio Negro	Manaus	3001	3001	2975	2975	0	-26	2600	2700	2900	1363	3002
	Curicuriari(SGC)	1409	1411	1362	1348	-14	-63	SR	SR	SR	504	1525
Rio Solimões	Tabatinga	1082	1077	1079	1066	-13	-11	SR	SR	SR	86	1382
	Tefé Estirão	905	903	892	890	-2	-13	SR	SR	SR	0,08	1602
	Manacapuru	2083	2084	2047	2048	1	-36	1490	1590	1960	495	2078
Rio Amazonas	Itacoatiara	1506	1505	1477	1478	1	-27	1300	1400	1440	91	2344
Rio Madeira	Humaitá	1784	1754	1517	1494	-23	-260	2200	2250	2350	88	2563
Rio Purus	Lábrea	SL	SL	SL	SL	-	-	SR	SR	SR	130	2179
Rio Juruá	Eirunepé-Montante	SL	SL	SL	SL	-	-	SR	SR	SR	143	1731

DISTRIBUIÇÃO DA PRECIPITAÇÃO

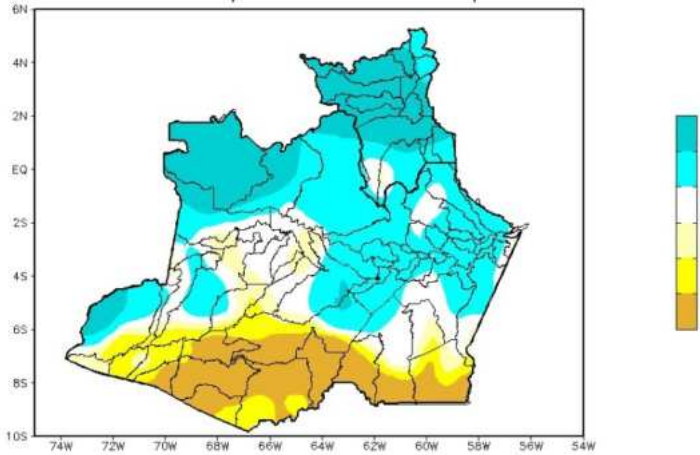


Figura 2: Mapa de Distribuição de Precipitação nos estados do Amazonas e Roraima no período de 20/06/2022 a 26/06/2022

A climatologia de precipitação da região Amazônica durante o mês de junho mostra os valores máximos de chuva (acima de 150 mm/mês) concentrados na porção norte, numa faixa desde o norte do Amazonas até o noroeste do Maranhão, devido à presença da Zona de Convergência Intertropical (ZCIT). Os valores mínimos de chuva, segundo a climatologia, são encontrados na porção sul dessa região, que abrange os estados do Tocantins, Mato Grosso, Rondônia e Acre, além do sul do Amazonas, Pará e Maranhão.

Para o período de 20 a 26 de junho de 2022 no Amazonas, acumulados abaixo de 01 mm (áreas em tom de amarelo intenso) ocorreram na faixa sul do estado. Registros acima de 20 mm (áreas em tom de azul) foram observados sobre o norte e o leste do estado, com acumulados acima de 50 mm (áreas em tom de azul intenso) ocorrendo sobre os municípios de São Gabriel da Cachoeira, Japurá, Santa Isabel do Rio Negro, norte de Barcelos e uma parte de Atalaia do Norte.

DISTRIBUIÇÃO DA PRECIPITAÇÃO

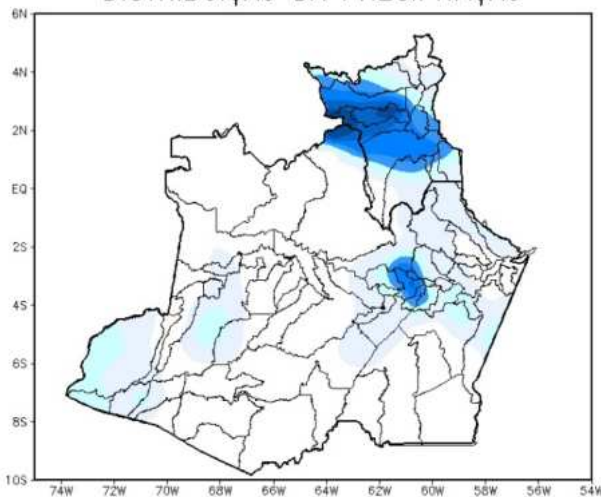


Figura 3: Mapa de distribuição da precipitação no estado do Amazonas e Roraima no dia 24/06/2022

A figura 3, mostra a distribuição de precipitação no dia 24 de junho. Houve índices maiores de 10 a 25 mm em pequenas áreas a norte e centro da região Amazônica; nas demais regiões, predominaram índices de 1 a 15 mm de precipitação.

Precipitation Forecasts

Precipitation (mm)
during the period:

Mon, 27 JUN 2022 at 00Z -to- Tue, 05 JUL 2022 at 00Z

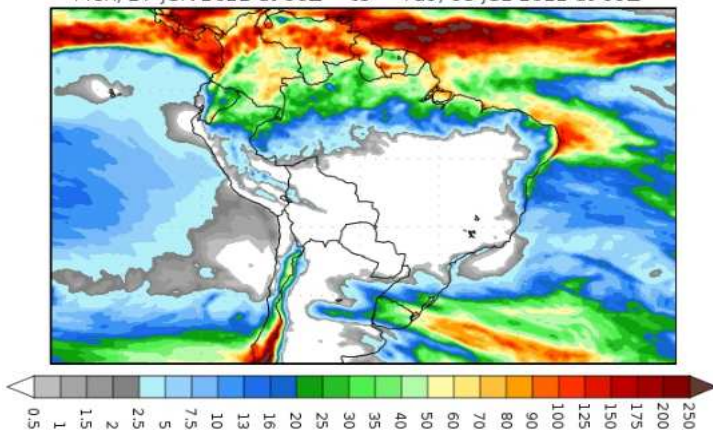


Figura 4: Prognóstico do COLA

Segundo o COLA (Center for Ocean-Land-Atmosphere Studies), o prognóstico de precipitação para o período de 27 de junho a 05 de julho de 2022 indica que os maiores volumes de precipitação deverão ocorrer sobre a faixa norte da Amazônia Legal. Tais padrões de precipitação esperados estão associados principalmente a atuação da Zona de Convergência Intertropical (ZCIT), sistema que provoca aumento da precipitação na faixa norte do Norte e do Nordeste brasileiro. Uma massa de ar seco predomina sobre o Brasil Central, dificultando a formação de nuvens carregadas, por consequência, não há previsão de chuvas para o sul da região Amazônica.