

BOLETIM HIDROMETEOROLÓGICO

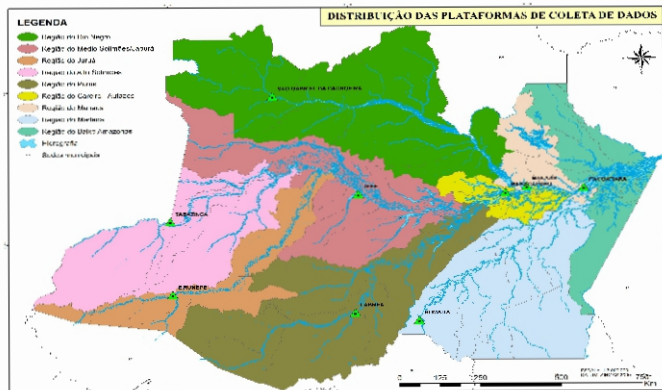
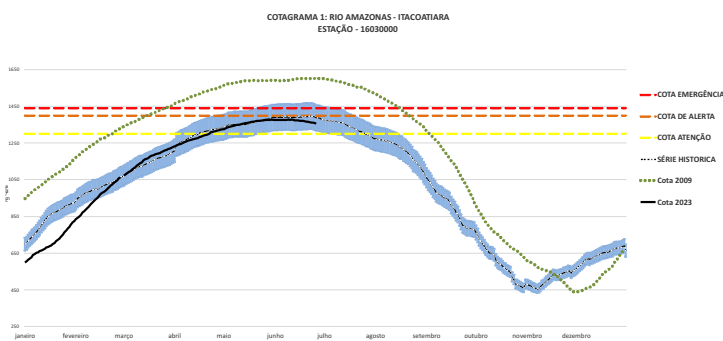


Figura 1: Mapa de Distribuição das Plataformas de Coleta de Dados

Os dados de níveis dos rios entre os dias **05 a 06/07/23** apontam que:

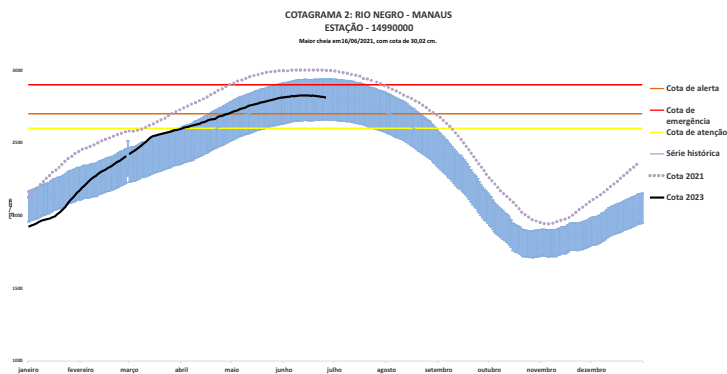
- Rio Madeira (Humaitá):** não apresentou dados.
- Rio Solimões (Manacapuru):** **desceu 2 cm**, atingindo a cota de **1890 cm**, em relação ao ano anterior está **140 cm** abaixo.
- Rio Purus (Lábrea):** não apresentou dados.
- Rio Negro (Curicuriari):** **subiu 8 cm**, atingindo a cota de **1114 cm**, em relação ao ano anterior está **201 cm** abaixo.
- Rio Solimões (Tefé):** não apresentou dados.
- Rio Solimões (Tabatinga):** **desceu 46 cm**, atingindo a cota de **668 cm**, em relação ao ano anterior está **118 cm** abaixo.
- Rio Juruá (Eirunepé):** **subiu 17 cm**, atingindo a cota de **524 cm**.



O Rio Amazonas em Itacoatiara: **desceu 5 cm**, atingindo a cota de **1331 cm**, em relação ao ano anterior está **125 cm** abaixo.

Em **06 de julho (Cheia Histórica/2009)**, o rio estava com **1593 cm**. Este ano o Rio Amazonas está **262 cm** abaixo em relação ao mesmo período em **2009**

O **cotograma 1** mostra o comportamento do **Rio Amazonas** em uma determinada série de anos.



O Rio Negro em Manaus: **desceu 3 cm**, atingindo a cota de **2786 cm**, em relação ao ano anterior está **170 cm** abaixo.

Em **06 de julho (Cheia Histórica/2021)**, o rio estava com **2985 cm**. Este ano o Rio Negro está **199 cm** abaixo em relação ao mesmo período em **2021**.

O **cotograma 2** mostra o comportamento do **Rio Negro** em uma determinada série de anos.

Tabela 01: Informações de cotas nas principais calhas dos rios.

Rio	Localização	Cota (cm) Julho/2022		Cota Atual (cm) Julho/2023		Variação (cm)		NÍVEIS DE REFERÊNCIA (cm) CHEIA			COTAS (cm)	
		TER 05	QUA 06	QUA 05	QUI 06	2023	2022/2023	ATENÇÃO	ALERTA	EMERGÊNCIA	Mín.	Máx
Rio Negro	Manaus	2958	2956	2789	2786	-3	-170	2600	2700	2900	1363	3002
	Curicuriari(SGC)	1315	1315	1106	1114	8	-201	1025	1053	1091	504	1525
Rio Solimões	Tabatinga	814	786	714	668	-46	-118	1171	1218	1253	86	1382
	Tefé-Missões	1451	1446	SL	SL	-	-	SR	SR	SR	0,08	1602
	Manacapuru	2033	2030	1892	1890	-2	-140	1490	1590	1960	495	2078
Rio Amazonas	Itacoatiara	1459	1456	1336	1331	-5	-125	1300	1400	1440	91	2344
Rio Madeira	Humaitá	1291	1272	SL	SL	-	-	2200	2250	2350	88	2563
Rio Purus	Lábrea	SL	SL	1220	SL	-	-	2000	2050	2100	130	2179
Rio Juruá	Eirunepé-Montante	SL	SL	541	524	-17	-	1600	1650	1700	143	1731

DISTRIBUIÇÃO DA PRECIPITAÇÃO

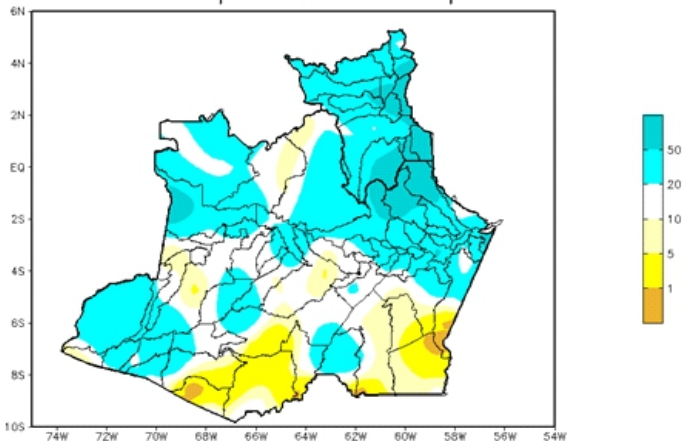


Figura 2: Mapa de Distribuição de Precipitação nos estados do Amazonas e Roraima no período de 12/06/2023 a 18/06/2023

A climatologia de precipitação da região Amazônica durante o mês de junho mostra os valores máximos de chuva (acima de 150 mm/mês) concentrados na porção norte, numa faixa desde o norte do Amazonas até o noroeste do Maranhão, devido à presença da Zona de Convergência Intertropical (ZCIT). Os valores mínimos de chuva, segundo a climatologia, são encontrados na porção sul dessa região, que abrange os estados do Tocantins, Mato Grosso, Rondônia e Acre, além do sul do Amazonas, Pará e Maranhão.

No período de 12 a 18 de junho de 2023 no Amazonas, registros abaixo de 01 mm (áreas em tom de amarelo mais escuro), foram observados no extremo sul dos municípios de Maués, Manicoré, Humaitá e Canutama, nordeste de Apuí e oeste do município de Boca do Acre. Acumulados acima de 50 mm (áreas em tom de azul mais intenso) foram observados no norte dos municípios de Urucará,

DISTRIBUIÇÃO DA PRECIPITAÇÃO

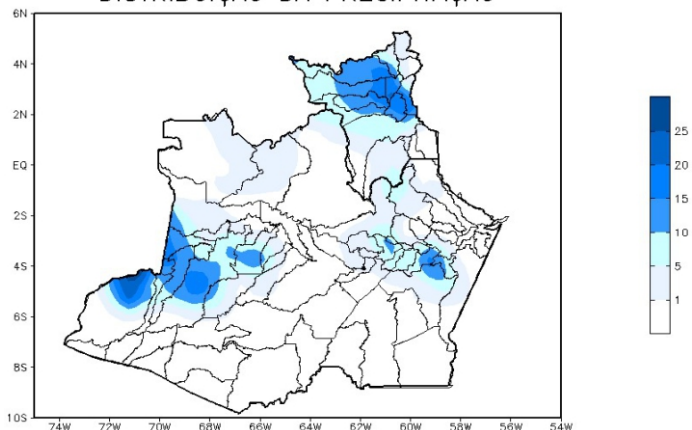


Figura 3: Mapa de distribuição da precipitação no estado do Amazonas e Roraima no dia 04/07/2023

A figura 3, mostra a distribuição da precipitação no dia 05 de julho. Os índices de precipitação entre 10 a 25 mm encontram-se distribuídos em porções a oeste e sudoeste do Estado do Amazonas.

Precipitation Forecasts

Precipitation (mm)
during the period:

Mon, 12 JUN 2023 at 00Z -to- Tue, 20 JUN 2023 at 00Z

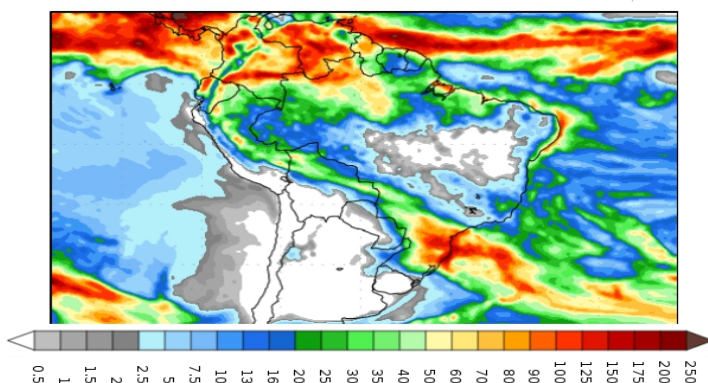


Figura 4: Prognóstico do COLA

Segundo o COLA (Center for Ocean-Land-Atmosphere Studies), o prognóstico de precipitação para o período de 12 a 20 de junho de 2023 indica que volumes expressivos de precipitação, acima de 80 mm, poderão ocorrer principalmente na faixa norte da Amazônia Ocidental. Ressalta-se que para o extremo norte dos municípios de São Gabriel da Cachoeira, Santa Isabel do Rio Negro e Barcelos, assim como nos municípios de Iracema e Caracará, os maiores volumes poderão atingir acima de 100 mm. Tais volumes de precipitação estão associados principalmente à atividade da Zona de Convergência Intertropical