

# BOLETIM HIDROMETEOROLÓGICO

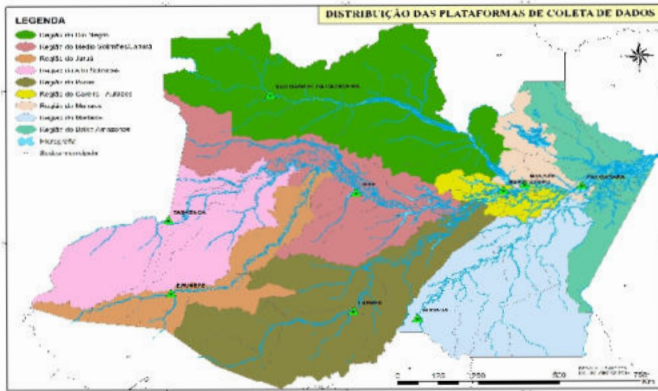
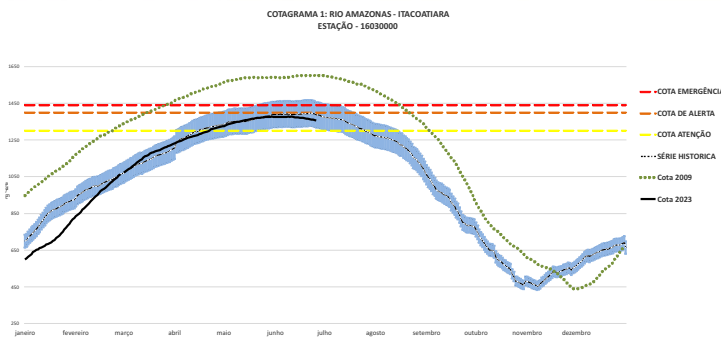


Figura 1: Mapa de Distribuição das Plataformas de Coleta de Dados

Os dados de níveis dos rios entre os dias **06 a 07/07/23** apontam que:

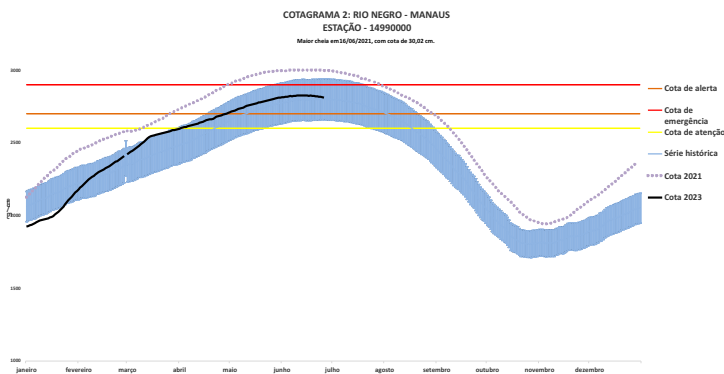
- Rio Madeira (Humaitá):** não apresentou dados.
- Rio Solimões (Manacapuru):** **desceu 3 cm**, atingindo a cota de **1887 cm**, em relação ao ano anterior está **141 cm** abaixo.
- Rio Purus (Lábrea):** encontra-se com seu nível em **161 cm**.
- Rio Negro (Curicuriari):** **subiu 7 cm**, atingindo a cota de **1121 cm**, em relação ao ano anterior está **190 cm** abaixo.
- Rio Solimões (Tefé):** não apresentou dados.
- Rio Solimões (Tabatinga):** **46 cm**, atingindo a cota de **622 cm**, em relação ao ano anterior está **146 cm** abaixo.
- Rio Juruá (Eirunepé):** **12 cm**, atingindo a cota de **512 cm**.



**O Rio Amazonas em Itacoatiara: desceu 4 cm**, atingindo a cota de **1327 cm**, em relação ao ano anterior está **127 cm** abaixo.

Em **07 de julho (Cheia Histórica/2009)**, o rio estava com **1592 cm**. Este ano o Rio Amazonas está **265 cm** abaixo em relação ao mesmo período em **2009**

O **cotagrama 1** mostra o comportamento do **Rio Amazonas** em uma determinada série de anos.



**O Rio Negro em Manaus: 3 cm**, atingindo a cota de **2783 cm**, em relação ao ano anterior está **171 cm** abaixo.

Em **07 de julho (Cheia Histórica/2021)**, o rio estava com **2983 cm**. Este ano o Rio Negro está **200 cm** abaixo em relação ao mesmo período em **2021**.

O **cotagrama 2** mostra o comportamento do **Rio Negro** em uma determinada série de anos.

Tabela 01: Informações de cotas nas principais calhas dos rios.

Rio	Localização	Cota (cm) Julho/2022		Cota Atual (cm) Julho/2023		Variação (cm)		NÍVEIS DE REFERÊNCIA (cm) CHEIA			COTAS (cm)	
		QUA 06	QUI 07	QUI 06	SEX 07	2023	2022/2023	ATENÇÃO	ALERTA	EMERGÊNCIA	Mín.	Máx
Rio Negro	Manaus	2956	2952	2786	2783	-3	-169	2600	2700	2900	1363	3002
	Curicuriari(SGC)	1315	1311	1114	1121	7	-190	1025	1053	1091	504	1525
Rio Solimões	Tabatinga	786	768	668	622	-46	-146	1171	1218	1253	86	1382
	Tefé-Missões	1446	1442	SL	SL	-	-	SR	SR	SR	0,08	1602
	Manacapuru	2030	2028	1890	1887	-3	-141	1490	1590	1960	495	2078
Rio Amazonas	Itacoatiara	1456	1454	1331	1327	-4	-127	1300	1400	1440	91	2344
Rio Madeira	Humaitá	1272	1255	SL	SL	-	-	2200	2250	2350	88	2563
Rio Purus	Lábrea	SL	SL	SL	1161	-	-	2000	2050	2100	130	2179
Rio Juruá	Eirunepé-Montante	SL	SL	524	512	-12	-	1600	1650	1700	143	1731

## DISTRIBUIÇÃO DA PRECIPITAÇÃO

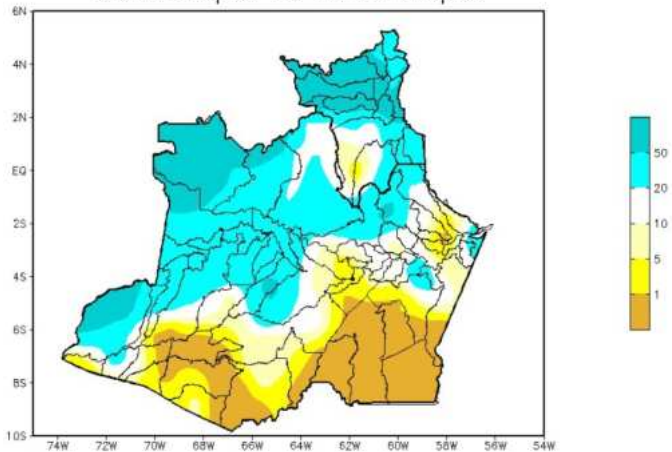


Figura 2: Mapa de Distribuição de Precipitação nos estados do Amazonas e Roraima no período de 03/07/2023 a 09/07/2023

A climatologia de precipitação da região Amazônica durante o mês de julho, os máximos da chuva deslocam-se para o noroeste da região Amazônica, caracterizando a estação chuvosa em Roraima, acompanhando o movimento aparente do sol para o Hemisfério Norte. Os mínimos de precipitação (abaixo de 10 mm) concentram-se no sul da região, principalmente em Rondônia, Mato Grosso, Tocantins e sul dos estados do Pará e Maranhão, o que caracteriza a estação seca nestas áreas, com precipitação mensal inferior a 20 mm e, por vezes, sem registro de chuva.

No período de 03 a 09 de julho de 2023 no Amazonas, registros abaixo de 01 mm (áreas em tom de amarelo mais escuro), foram observados sobre grande parte da faixa sul do estado, com exceção de alguns municípios, como Tapauá, Ipixuna, Guajará, Atalaia do Norte e em uma pequena parcela no leste dos municípios de São Sebastião do Uatumã e Itapiranga. Acumulados acima de 50 mm (áreas em tom de azul mais intenso) foram observados nos municípios de São Gabriel da Cachoeira, noroeste dos municípios de Santa Isabel do Rio Negro e Japurá, e oeste do município de Atalaia do Norte Presidente Figueiredo, Novo Airão, e oeste do município de Japurá.

## DISTRIBUIÇÃO DA PRECIPITAÇÃO

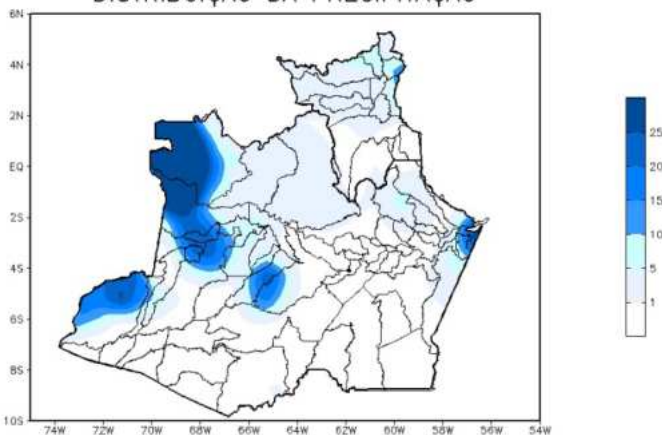


Figura 3: Mapa de distribuição da precipitação no estado do Amazonas e Roraima no dia 07/07/2023

A figura 3, mostra a distribuição da precipitação no dia 07 de julho. Os índices de precipitação entre 10 a 25 mm encontram-se distribuídos em toda faixa oeste e em uma pequena porção a leste do Estado do Amazonas.

## Precipitation Forecasts

Precipitation (mm) during the period:

Mon, 10 JUL 2023 at 00Z -to- Tue, 18 JUL 2023 at 00Z

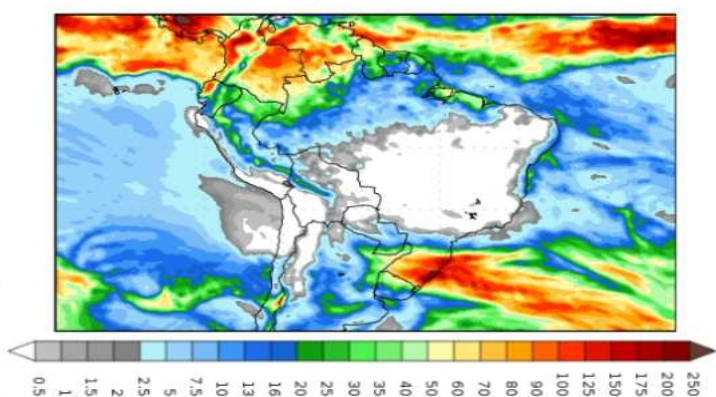


Figura 4: Prognóstico do COLA

Segundo o COLA (Center for Ocean-Land-Atmosphere Studies), o prognóstico de precipitação para o período de 10 a 18 de julho de 2023 indica que volumes expressivos de precipitação, acima de 70 mm, poderão ocorrer principalmente no extremo norte da Amazônia Ocidental. Tais volumes de precipitação estão associados principalmente à atividade da Zona de Convergência Intertropical (ZCIT), sistema que intensifica a convecção e a ocorrência de chuvas sobre a região. Uma massa de ar seco predomina sobre o Brasil Central, dificultando a formação de nuvens carregadas.