

BOLETIM HIDROMETEOROLÓGICO

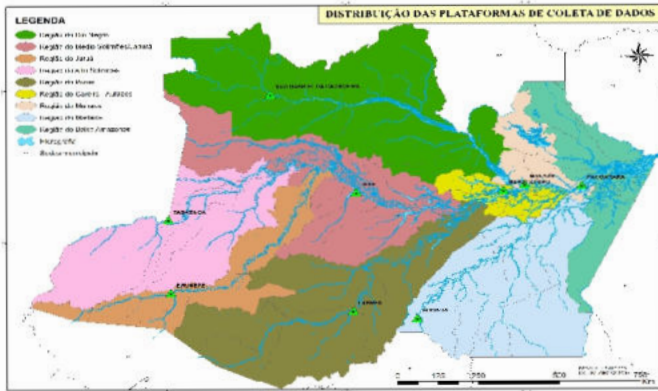
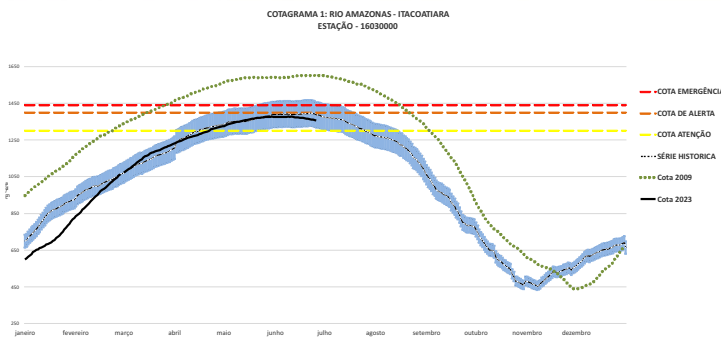


Figura 1: Mapa de Distribuição das Plataformas de Coleta de Dados

Os dados de níveis dos rios entre os dias **08 a 10/07/23** apontam que:

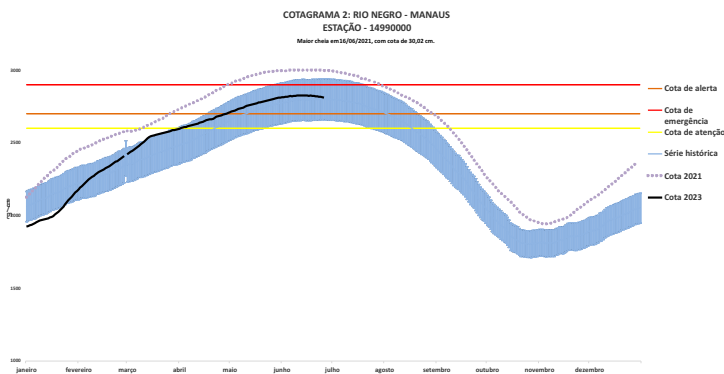
- Rio Madeira (Humaitá):** não apresentou dados.
- Rio Solimões (Manacapuru):** **desceu 3 cm**, atingindo a cota de **1878 cm**, em relação ao ano anterior está **142 cm** abaixo.
- Rio Purus (Lábrea):** **28 cm**, atingindo a cota de **1074 cm**.
- Rio Negro (Curicuriari):** **subiu 10 cm**, atingindo a cota de **1150 cm**, em relação ao ano anterior está **162 cm** abaixo.
- Rio Solimões (Tefé):** não apresentou dados.
- Rio Solimões (Tabatinga):** **20 cm**, atingindo a cota de **542 cm**, em relação ao ano anterior está **176 cm** abaixo.
- Rio Juruá (Eirunepé):** **8 cm**, atingindo a cota de **484 cm**.



O Rio Amazonas em Itacoatiara: desceu 4 cm, atingindo a cota de **1316 cm**, em relação ao ano anterior está **130 cm** abaixo.

Em **10 de julho (Cheia Histórica/2009)**, o rio estava com **1584 cm**. Este ano o Rio Amazonas está **268 cm** abaixo em relação ao mesmo período em **2009**

O **cotograma 1** mostra o comportamento do **Rio Amazonas** em uma determinada série de anos.



O Rio Negro em Manaus: 3 cm, atingindo a cota de **2772 cm**, em relação ao ano anterior está **171 cm** abaixo.

Em **10 de julho (Cheia Histórica/2021)**, o rio estava com **2975 cm**. Este ano o Rio Negro está **203 cm** abaixo em relação ao mesmo período em **2021**.

O **cotograma 2** mostra o comportamento do **Rio Negro** em uma determinada série de anos.

Tabela 01: Informações de cotas nas principais calhas dos rios.

Rio	Localização	Cota (cm) Julho/2022			Cota Atual (cm) Julho/2023			Variação (cm)		NÍVEIS DE REFERÊNCIA CHEIA			Cotas Min Max
		SEX 08	SAB 09	DOM 10	SAB 08	DOM 09	SEG 10	2023	2022/2023	ATENÇÃO	ALERTA	EMERGÊNCIA	
Rio Negro	Manaus	2950	2946	2943	2779	2775	2772	-3	-171	2600	2700	2900	1363 2997
	Curicuriari(SGC)	1308	1306	1312	1131	1140	1150	10	-162	1025	1053	1091	504 1525
Rio Solimões	Tabatinga	749	732	718	580	562	542	-20	-176	1171	1218	1253	86 1382
	Tefé-Missões	1437	1431	1428	SL	SL	SL	-	-	SR	SR	SR	0,08 1602
	Manacapuru	2025	2023	2020	1884	1881	1878	-3	-142	1490	1590	1960	495 2078
Rio Amazonas	Itacoatiara	1451	1449	1446	1323	1320	1316	-4	-130	1300	1400	1440	91 2344
Rio Madeira	Humaitá	1225	1205	SL	SL	SL	SL	-	-	2200	2250	2350	88 2563
Rio Purus	Lábrea	SL	SL	SL	1131	1102	1074	-28	-	2000	2050	2100	130 2179
Rio Juruá	Eirunepé-Montante	SL	SL	SL	501	492	484	-8	-	1600	1650	1700	143 1731

DISTRIBUIÇÃO DA PRECIPITAÇÃO

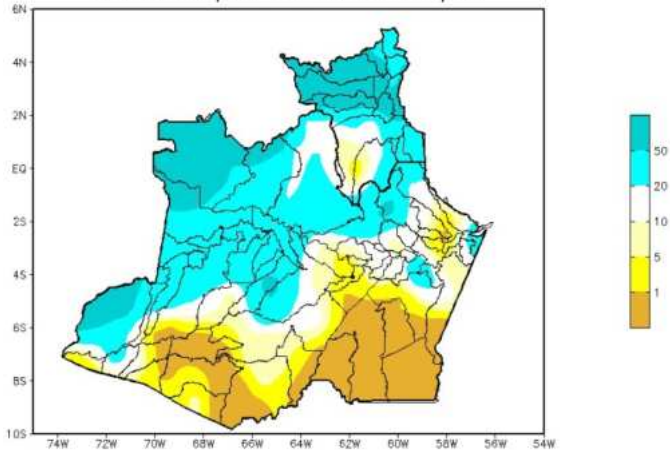


Figura 2: Mapa de Distribuição de Precipitação nos estados do Amazonas e Roraima no período de 03/07/2023 a 09/07/2023

A climatologia de precipitação da região Amazônica durante o mês de julho, os máximos da chuva deslocam-se para o noroeste da região Amazônica, caracterizando a estação chuvosa em Roraima, acompanhando o movimento aparente do sol para o Hemisfério Norte. Os mínimos de precipitação (abaixo de 10 mm) concentram-se no sul da região, principalmente em Rondônia, Mato Grosso, Tocantins e sul dos estados do Pará e Maranhão, o que caracteriza a estação seca nestas áreas, com precipitação mensal inferior a 20 mm e, por vezes, sem registro de chuva.

No período de 03 a 09 de julho de 2023 no Amazonas, registros abaixo de 01 mm (áreas em tom de amarelo mais escuro), foram observados sobre grande parte da faixa sul do estado, com exceção de alguns municípios, como Tapauá, Ipixuna, Guajará, Atalaia do Norte e em uma pequena parcela no leste dos municípios de São Sebastião do Uatumã e Itapiranga. Acumulados acima de 50 mm (áreas em tom de azul mais intenso) foram observados nos municípios de São Gabriel da Cachoeira, noroeste dos municípios de Santa Isabel do Rio Negro e Japurá, e oeste do município de Atalaia do Norte Presidente Figueiredo, Novo Airão, e oeste do município de Japurá.

DISTRIBUIÇÃO DA PRECIPITAÇÃO



Figura 3: Mapa de distribuição da precipitação no estado do Amazonas e Roraima no dia 09/07/2023

A figura 3, mostra a distribuição da precipitação no dia 09 de julho. O índice de precipitação entre 10 a 25 mm encontra-se em uma pequena porção a sudoeste do Estado do Amazonas.

Precipitation Forecasts

Precipitation (mm)
during the period:

Mon, 10 JUL 2023 at 00Z -to- Tue, 18 JUL 2023 at 00Z

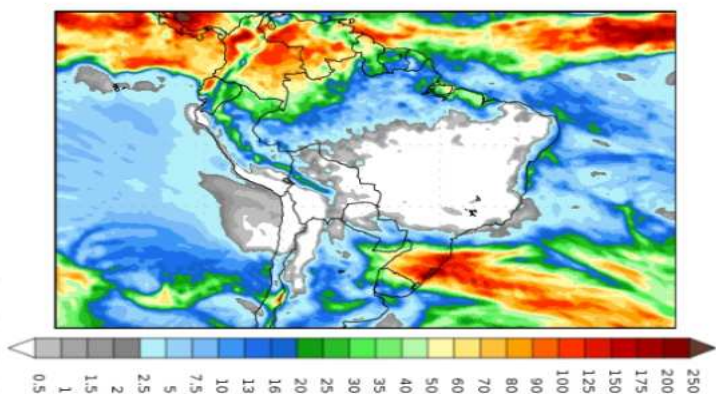


Figura 4: Prognóstico do COLA

Segundo o COLA (Center for Ocean-Land-Atmosphere Studies), o prognóstico de precipitação para o período de 10 a 18 de julho de 2023 indica que volumes expressivos de precipitação, acima de 70 mm, poderão ocorrer principalmente no extremo norte da Amazônia Ocidental. Tais volumes de precipitação estão associados principalmente à atividade da Zona de Convergência Intertropical (ZCIT), sistema que intensifica a convecção e a ocorrência de chuvas sobre a região. Uma massa de ar seco predomina sobre o Brasil Central, dificultando a formação de nuvens carregadas.