

BOLETIM HIDROMETEOROLÓGICO

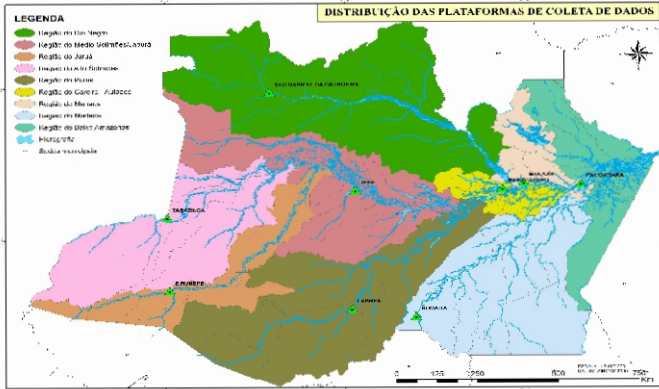
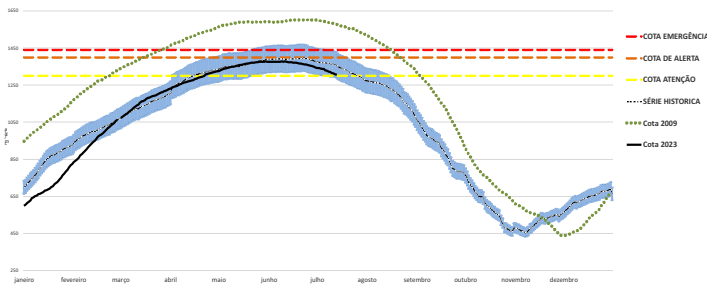


Figura 1: Mapa de Distribuição das Plataformas de Coleta de Dados

Os dados de níveis dos rios entre os dias **10 a 11/07/23** apontam que:

- Rio Madeira (Humaitá):** **desceu 6 cm**, atingindo a cota de **1420 cm**, em relação ao ano anterior está **233 cm** acima.
- Rio Solimões (Manacapuru):** **desceu 3 cm**, atingindo a cota de **1875 cm**, em relação ao ano anterior está **142 cm** abaixo.
- Rio Purus (Lábrea):** **desceu 24 cm**, atingindo a cota de **1050 cm**.
- Rio Negro (Curicuriari):** **subiu 11 cm**, atingindo a cota de **1161 cm**, em relação ao ano anterior está **155 cm** abaixo.
- Rio Solimões (Tefé):** não apresentou dados.
- Rio Solimões (Tabatinga):** **desceu 23 cm**, atingindo a cota de **519 cm**, em relação ao ano anterior está **188 cm** abaixo.
- Rio Juruá (Eirunepé):** **desceu 7 cm**, atingindo a cota de **477 cm**.

COTAGRAMA 1: RIO AMAZONAS - ITACOATIARA
ESTÇÃO - 16030000

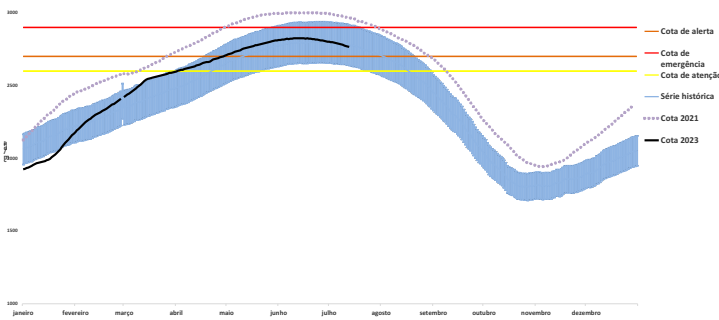


O Rio Amazonas em Itacoatiara: **desceu 3 cm**, atingindo a cota de **1313 cm**, em relação ao ano anterior está **130 cm** abaixo.

Em **11 de julho (Cheia Histórica/2009)**, o rio estava com **1582 cm**. Este ano o Rio Amazonas está **269 cm** abaixo em relação ao mesmo período em **2009**

O cotograma 1 mostra o comportamento do **Rio Amazonas** em uma determinada série de anos.

COTAGRAMA 2: RIO NEGRO - MANAUS
ESTÇÃO - 14090000
Máx cheia em 11/07/2021, com cota de 2972 cm.



O Rio Negro em Manaus: **desceu 4 cm**, atingindo a cota de **2768 cm**, em relação ao ano anterior está **172 cm** abaixo.

Em **11 de julho (Cheia Histórica/2021)**, o rio estava com **2972 cm**. Este ano o Rio Negro está **204 cm** abaixo em relação ao mesmo período em **2021**.

O cotograma 2 mostra o comportamento do **Rio Negro** em uma determinada série de anos.

Tabela 01: Informações de cotas nas principais calhas dos rios.

Rio	Localização	Cota (cm) Julho/2022		Cota Atual (cm) Julho/2023		Variação (cm)		NÍVEIS DE REFERÊNCIA (cm) CHEIA			COTAS (cm)	
		DOM 10	SEG 11	SEG 10	TER 11	2023	2022/2023	ATENÇÃO	ALERTA	EMERGÊNCIA	Mín.	Máx
Rio Negro	Manaus	2943	2940	2772	2768	-4	-172	2600	2700	2900	1363	3002
	Curicuriari(SGC)	1312	1316	1150	1161	11	-155	1025	1053	1091	504	1525
Rio Solimões	Tabatinga	718	707	542	519	-23	-188	1171	1218	1253	86	1382
	Tefé-Missões	1428	1421	SL	SL	-	-	SR	SR	SR	0,08	1602
	Manacapuru	2020	2017	1878	1875	-3	-142	1490	1590	1960	495	2078
Rio Amazonas	Itacoatiara	1446	1443	1316	1313	-3	-130	1300	1400	1440	91	2344
Rio Madeira	Humaitá	1193	1187	1426	1420	-6	233	2200	2250	2350	88	2563
Rio Purus	Lábrea	SL	SL	1074	1050	-24	-	2000	2050	2100	130	2179
Rio Juruá	Eirunepé-Montante	SL	SL	484	477	-7	-	1600	1650	1700	143	1731

DISTRIBUIÇÃO DA PRECIPITAÇÃO PARA A AMAZÔNIA OCIDENTAL

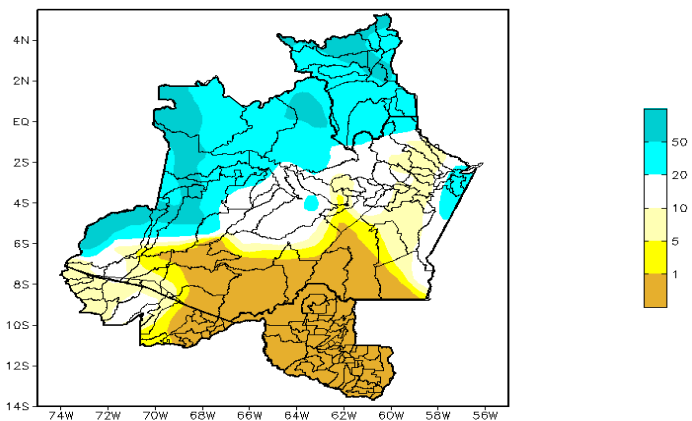


Figura 2: Mapa de Distribuição de Precipitação nos estados do Amazonas e Roraima no período de 10/07/2023 a 16/07/2023

A climatologia de precipitação da região Amazônica durante o mês de julho, os máximos da chuva deslocam-se para o noroeste da região Amazônica, caracterizando a estação chuvosa em Roraima, acompanhando o movimento aparente do sol para o Hemisfério Norte. Os mínimos de precipitação (abaixo de 10 mm) concentram-se no sul da região, principalmente em Rondônia, Mato Grosso, Tocantins e sul dos estados do Pará e Maranhão, o que caracteriza a estação seca nestas áreas, com precipitação mensal inferior a 20 mm e, por vezes, sem registro de chuva.

No período de 10 a 16 de julho de 2023 no Amazonas, registros abaixo de 01 mm (áreas em tom de amarelo mais escuro), foram observados sobre grande parte da faixa sul do estado, com exceção de alguns municípios como Atalaia do Norte, Guajará, Ipixuna, Envira e Novo Aripuanã. Acumulados acima de 50 mm (áreas em tom de azul mais intenso) foram observados no município de Barcelos e na faixa oeste do estado, abrangendo os municípios de São Gabriel da Cachoeira, Japurá, Santo Antônio do Içá, Tonantins, Amaturá, São Paulo de Olivença, Tabatinga, Jutai, Benjamin Constant e Atalaia do Norte.

DISTRIBUIÇÃO DA PRECIPITAÇÃO PARA A AMAZÔNIA OCIDENTAL

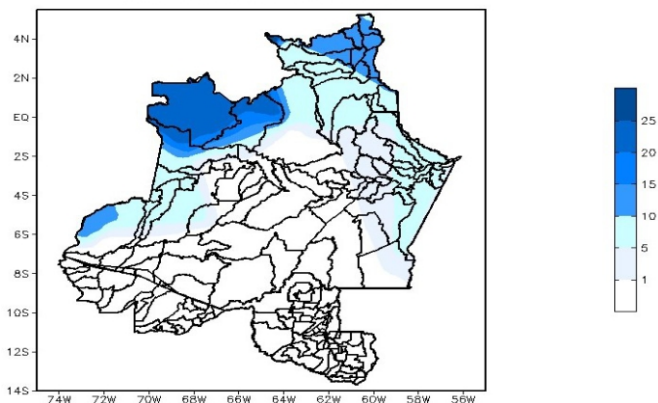


Figura 3: Mapa de distribuição da precipitação no estado do Amazonas e Roraima no dia 11/07/2023

A figura 3, mostra a distribuição da precipitação no dia 11 de julho. Os índices de precipitação entre 10 a 25 mm encontram-se em toda faixa norte, em porções a oeste e leste do Estado do Amazonas.

Precipitation Forecasts

Precipitation (mm) during the period:

Mon, 10 JUL 2023 at 00Z -to- Tue, 18 JUL 2023 at 00Z

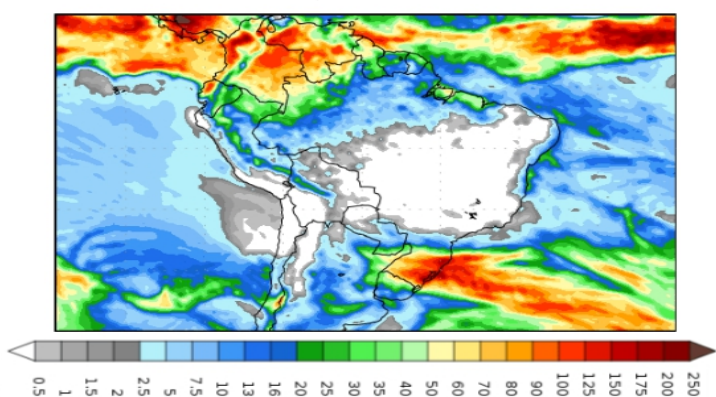


Figura 4: Prognóstico do COLA

Segundo o COLA (Center for Ocean-Land-Atmosphere Studies), o prognóstico de precipitação para o período de 10 a 18 de julho de 2023 indica que volumes expressivos de precipitação, acima de 70 mm, poderão ocorrer principalmente no extremo norte da Amazônia Ocidental. Tais volumes de precipitação estão associados principalmente à atividade da Zona de Convergência Intertropical (ZCIT), sistema que intensifica a convecção e a ocorrência de chuvas sobre a região. Uma massa de ar seco predomina sobre o Brasil Central, dificultando a formação de nuvens carregadas.