

Figura 1: Mapa de Distribuição das Plataformas de Coleta de Dados

Os dados de níveis dos rios entre os dias **14 a 15/07/22** apontam que:
Rio Madeira (Humaitá): desceu 10 cm, atingindo cota de **1141 cm**, em relação ao ano anterior está **264 cm** abaixo.

Rio Solimões (Manacapuru): desceu 4 cm, encontra-se acima do **Nível de Emergência** atingindo cota de **2003 cm**, em relação ao ano anterior está **41 cm** abaixo.

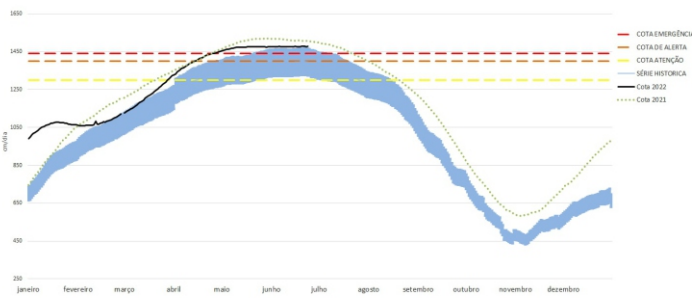
Rio Purus (Lábrea): não apresentou dados.

Rio Negro (Curicuriari): subiu 8 cm, atingindo cota de **1331 cm**.

Rio Solimões (Tefé): desceu 5 cm, atingindo cota de **787 cm**, em relação ao ano anterior está **55 cm** abaixo.

Rio Solimões (Tabatinga): subiu 4 cm, atingindo cota de **736 cm**, em relação ao ano anterior está **74 cm** abaixo.

COTAGRAMA 1: RIO AMAZONAS - ITACOATIARA
ESTAÇÃO - 16030000

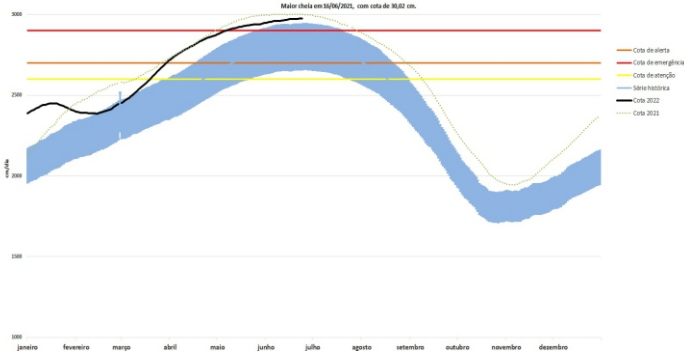


O Rio Amazonas em Itacoatiara **desceu 4 cm**, encontra-se acima do **Nível de Alerta** atingindo cota de **1429 cm**, em relação ao ano anterior está **39 cm** abaixo.

Em 15 de julho (**Cheia Histórica/2009**), o rio estava com **1571 cm**. Este ano o Rio Amazonas está **142 cm** abaixo em relação ao mesmo período em **2009**.

O cotagrama 1 mostra o comportamento do Rio Amazonas em uma determinada série de anos.

COTAGRAMA 2: RIO NEGRO - MANAUS
ESTAÇÃO - 14990000



O Rio Negro em Manaus **desceu 4 cm**, atingindo cota de **2926 cm**, em relação ao ano anterior (**Cheia Histórica/2021**) está **36 cm** abaixo.

Para o período, o Rio Negro está **26 cm** acima do **Nível de Emergência**.

O cotagrama 2 mostra o comportamento do Rio Negro em uma determinada série de anos.

Tabela 1: informações de cotas nas principais calhas dos rios.

Rio	Localização	Cota (cm) Julho/2021		Cota Atual (cm) Julho/2022		Variação (cm)		NÍVEIS DE REFERÊNCIA (cm) CHEIA			COTAS (cm)	
		QUA 14	QUI 15	QUI 14	SEX 15	2022	2021/2022	ATENÇÃO	ALERTA	EMERGÊNCIA	Mín.	Máx
Rio Negro	Manaus	2965	2962	2930	2926	-4	-36	2600	2700	2900	1363	3002
	Curicuriari(SGC)	SL	SL	1323	1331	8	-	SR	SR	SR	504	1525
Rio Solimões	Tabatinga	834	810	732	736	4	-74	SR	SR	SR	86	1382
	Tefé Estirão	844	842	792	787	-5	-55	SR	SR	SR	0,08	1602
	Manacapuru	2047	2044	2007	2003	-4	-41	1490	1590	1960	495	2078
Rio Amazonas	Itacoatiara	1471	1468	1433	1429	-4	-39	1300	1400	1440	91	2344
Rio Madeira	Humaitá	1428	1405	1151	1141	-10	-264	2200	2250	2350	88	2563
Rio Purus	Lábrea	SL	SL	SL	SL	-	-	SR	SR	SR	130	2179
Rio Juruá	Eirunepé-Montante	SL	SL	SL	SL	-	-	SR	SR	SR	143	1731

DISTRIBUIÇÃO DA PRECIPITAÇÃO

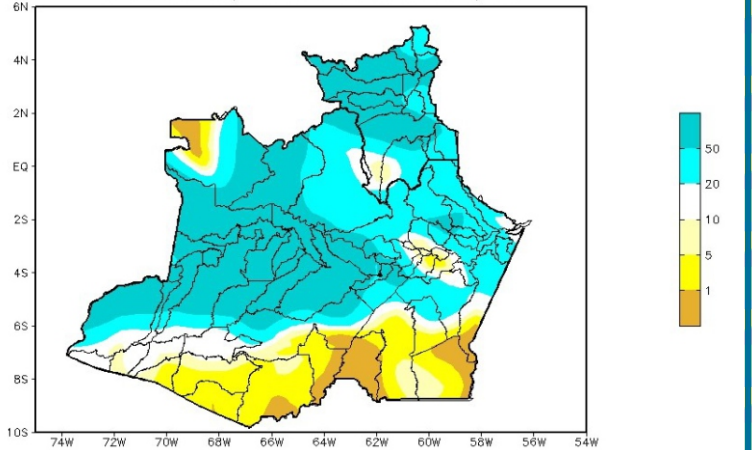


Figura 2: Mapa de Distribuição de Precipitação nos estados do Amazonas e Roraima no período de 04/07/2022 a 10/07/2022

Durante o mês de julho, os máximos da chuva deslocam-se para o noroeste da região Amazônica, caracterizando a estação chuvosa em Roraima, acompanhando o movimento aparente do sol para o Hemisfério Norte. Os mínimos de precipitação (abaixo de 10 mm) concentram-se no sul da região, principalmente em Rondônia, Mato Grosso, Tocantins e sul dos estados do Pará e Maranhão, o que caracteriza a estação seca nestas áreas, com precipitação mensal inferior a 20 mm e, por vezes, sem registro de chuva.

Para o período de 04 a 10 de julho de 2022 no Amazonas, acumulados abaixo de 01 mm (áreas em tom de amarelo intenso) ocorreram em áreas setORIZADAS do sul e noroeste. Registros acima de 20 mm (áreas em tom de azul) predominaram sobre a faixa centro-norte, com acumulados acima de 50 mm (áreas em tom de azul intenso) ocorrendo principalmente sobre o centro-oeste do estado.

DISTRIBUIÇÃO DA PRECIPITAÇÃO

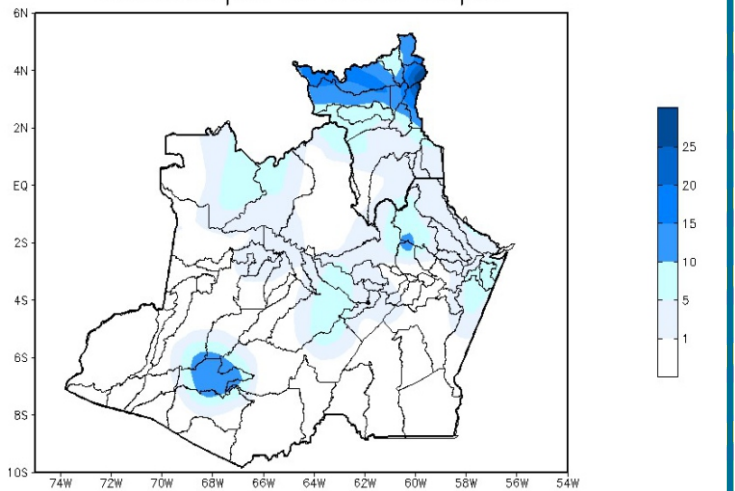


Figura 3: Mapa de distribuição da precipitação no estado do Amazonas e Roraima no dia 15/07/2022

A figura 3, mostra a distribuição de precipitação no dia 15 de julho. Houve índices maiores de 10 a 25 mm em áreas localizadas a extremo norte e sul da região Amazônica; nas demais regiões, predominaram índices de 1 a 15 mm de precipitação.

Precipitation Forecasts

Precipitation (mm)
during the period:

Mon, 11 JUL 2022 at 00Z -to- Tue, 19 JUL 2022 at 00Z

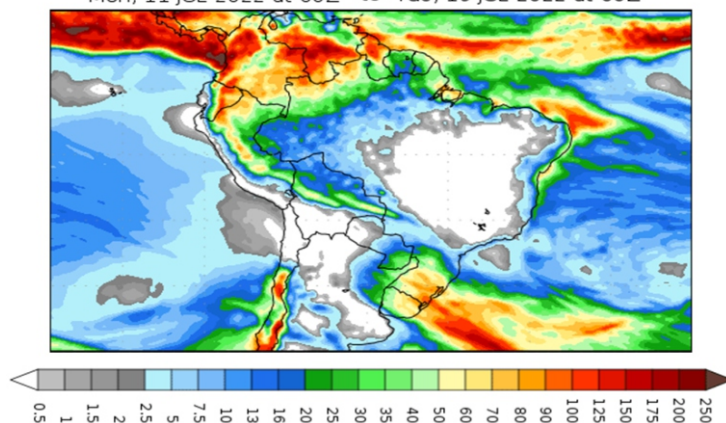


Figura 4: Prognóstico do COLA

Segundo o COLA (Center for Ocean-Land-Atmosphere Studies), o prognóstico de precipitação para o período de 11 a 19 de julho de 2022 indica que os maiores volumes de precipitação deverão ocorrer sobre a faixa norte da Amazônia Legal, com enfoque para as regiões noroeste e litorânea. Tais padrões de precipitação esperados estão associados principalmente à atuação da Zona de Convergência Intertropical (ZCIT), sistema que provoca aumento da precipitação na faixa norte do Norte e do Nordeste brasileiro. Uma massa de ar seco ainda predomina sobre o Brasil Central e a Amazônia oriental e apresenta enfraquecimento em relação à semana anterior.