

# BOLETIM HIDROMETEOROLÓGICO

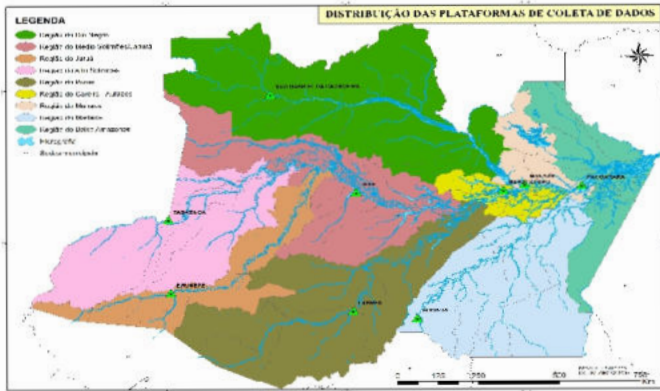
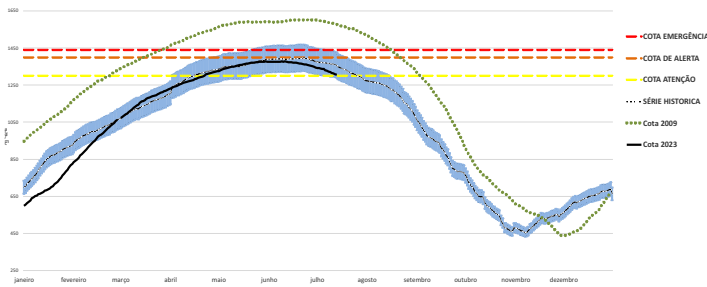


Figura 1: Mapa de Distribuição das Plataformas de Coleta de Dados

Os dados de níveis dos rios entre os dias **13 a 14/07/23** apontam que:

- Rio Madeira (Humaitá):** **desceu 13 cm**, atingindo a cota de **1388 cm**, em relação ao ano anterior está **237 cm** acima.
- Rio Solimões (Manacapuru):** **desceu 3 cm**, atingindo a cota de **1864 cm**, em relação ao ano anterior está **143 cm** abaixo.
- Rio Purus (Lábrea):** **11 cm**, atingindo a cota de **984 cm**.
- Rio Negro (Curicuriari):** **subiu 2 cm**, atingindo a cota de **1176 cm**, em relação ao ano anterior está **147 cm** abaixo.
- Rio Solimões (Tefé):** não apresentou dados.
- Rio Solimões (Tabatinga):** **14 cm**, atingindo a cota de **462 cm**, em relação ao ano anterior está **270 cm** abaixo.
- Rio Juruá (Eirunepé):** **7 cm**, atingindo a cota de **457 cm**.

COTAGRAMA 1: RIO AMAZONAS - ITACOATIARA  
ESTÇÃO - 16030000

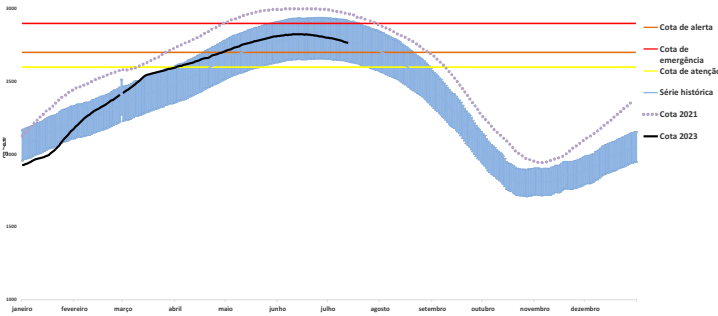


O Rio Amazonas em Itacoatiara: **desceu 4 cm**, atingindo a cota de **1302 cm**, em relação ao ano anterior está **131 cm** abaixo.

Em **14 de julho (Cheia Histórica/2009)**, o rio estava com **1575 cm**. Este ano o Rio Amazonas está **273 cm** abaixo em relação ao mesmo período em **2009**

O **cotograma 1** mostra o comportamento do **Rio Amazonas** em uma determinada série de anos.

COTAGRAMA 2: RIO NEGRO - MANAUS  
ESTÇÃO - 14090000  
Máx cheia em 14/07/2021, com cota de 2962 cm.



O Rio Negro em Manaus: **5 cm**, atingindo a cota de **2756 cm**, em relação ao ano anterior está **172 cm** abaixo.

Em **14 de julho (Cheia Histórica/2021)**, o rio estava com **2965 cm**. Este ano o Rio Negro está **209 cm** abaixo em relação ao mesmo período em **2021**.

O **cotograma 2** mostra o comportamento do **Rio Negro** em uma determinada série de anos.

Tabela 01: Informações de cotas nas principais calhas dos rios.

Rio	Localização	Cota (cm) Julho/2022		Cota Atual (cm) Julho/2023		Variação (cm)		NÍVEIS DE REFERÊNCIA (cm) CHEIA			COTAS (cm)	
		QUA 13	QUI 14	QUI 13	SEX 14	2023	2022/2023	ATENÇÃO	ALERTA	EMERGÊNCIA	Mín.	Máx
Rio Negro	Manaus	2933	2928	2761	2756	-5	-172	2600	2700	2900	1363	3002
	Curicuriari(SGC)	1317	1323	1174	1176	2	-147	1025	1053	1091	504	1525
Rio Solimões	Tabatinga	714	732	476	462	-14	-270	1171	1218	1253	86	1382
	Tefé-Missões	SL	1402	SL	SL	-	-	SR	SR	SR	0,08	1602
	Manacapuru	2010	2007	1867	1864	-3	-143	1490	1590	1960	495	2078
Rio Amazonas	Itacoatiara	1437	1433	1306	1302	-4	-131	1300	1400	1440	91	2344
Rio Madeira	Humaitá	1159	1151	1401	1388	-13	237	2200	2250	2350	88	2563
Rio Purus	Lábrea	SL	SL	995	984	-11	-	2000	2050	2100	130	2179
Rio Juruá	Eirunepé-Montante	SL	SL	464	457	-7	-	1600	1650	1700	143	1731

## DISTRIBUIÇÃO DA PRECIPITAÇÃO PARA A AMAZÔNIA OCIDENTAL

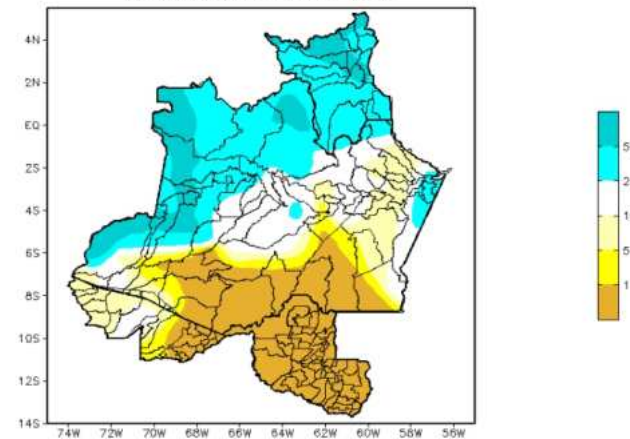


Figura 2: Mapa de Distribuição de Precipitação nos estados do Amazonas e Roraima no período de 10/07/2023 a 16/07/2023

A climatologia de precipitação da região Amazônica durante o mês de julho, os máximos da chuva deslocam-se para o noroeste da região Amazônica, caracterizando a estação chuvosa em Roraima, acompanhando o movimento aparente do sol para o Hemisfério Norte. Os mínimos de precipitação (abaixo de 10 mm) concentram-se no sul da região, principalmente em Rondônia, Mato Grosso, Tocantins e sul dos estados do Pará e Maranhão, o que caracteriza a estação seca nestas áreas, com precipitação mensal inferior a 20 mm e, por vezes, sem registro de chuva.

No período de 10 a 16 de julho de 2023 no Amazonas, registros abaixo de 01 mm (áreas em tom de amarelo mais escuro), foram observados sobre grande parte da faixa sul do estado, com exceção de alguns municípios como Atalaia do Norte, Guajará, Ipixuna, Envira e Novo Aripuanã. Acumulados acima de 50 mm (áreas em tom de azul mais intenso) foram observados no município de Barcelos e na faixa oeste do estado, abrangendo os municípios de São Gabriel da Cachoeira, Japurá, Santo Antônio do Içá, Tonantins, Amaturá, São Paulo de Olivença, Tabatinga, Jutai, Benjamin Constant e Atalaia do Norte.

## DISTRIBUIÇÃO DA PRECIPITAÇÃO PARA A AMAZÔNIA OCIDENTAL

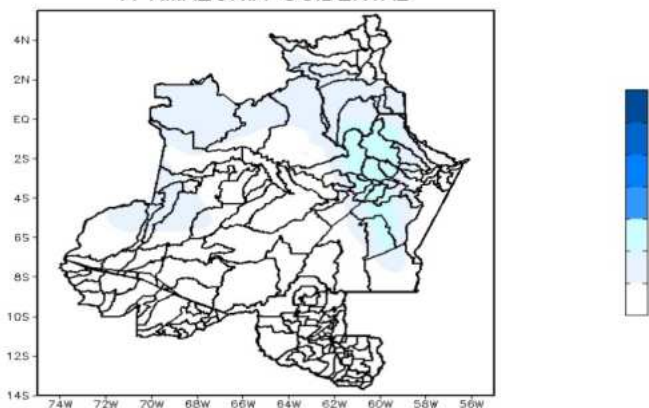


Figura 3: Mapa de distribuição da precipitação no estado do Amazonas e Roraima no dia 14/07/2023

A figura 3, mostra a distribuição da precipitação no dia 14 de julho. Índices de precipitação entre 1 a 10 mm encontram-se em toda faixa norte, em uma pequena porção a oeste e centro do Estado do Amazonas.

## Precipitation Forecasts

Precipitation (mm) during the period:

Mon, 10 JUL 2023 at 00Z -to- Tue, 18 JUL 2023 at 00Z

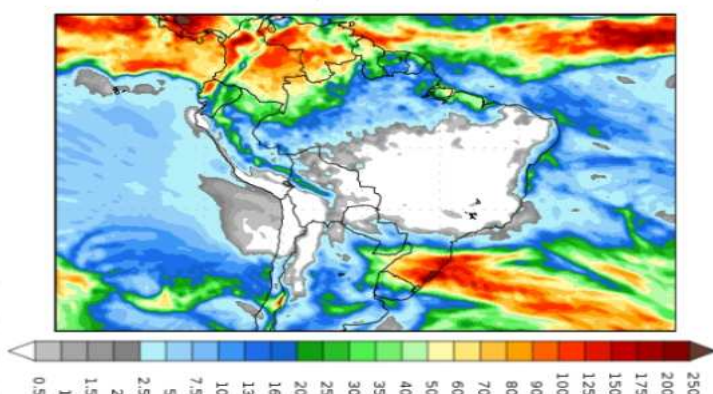


Figura 4: Prognóstico do COLA

Segundo o COLA (Center for Ocean-Land-Atmosphere Studies), o prognóstico de precipitação para o período de 10 a 18 de julho de 2023 indica que volumes expressivos de precipitação, acima de 70 mm, poderão ocorrer principalmente no extremo norte da Amazônia Ocidental. Tais volumes de precipitação estão associados principalmente à atividade da Zona de Convergência Intertropical (ZCIT), sistema que intensifica a convecção e a ocorrência de chuvas sobre a região. Uma massa de ar seco predomina sobre o Brasil Central, dificultando a formação de nuvens carregadas.