

# BOLETIM HIDROMETEOROLÓGICO

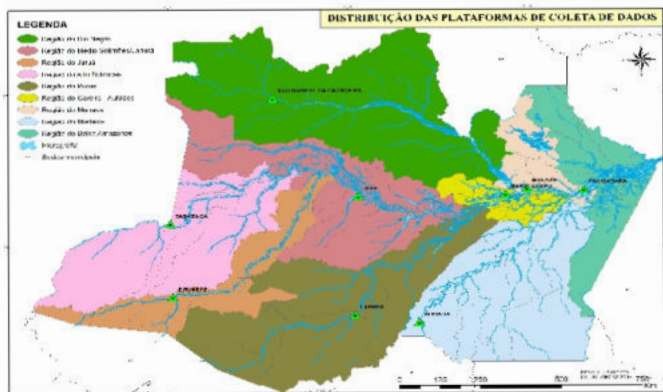


Figura 1: Mapa de Distribuição das Plataformas de Coleta de Dados

Os dados de níveis dos rios entre os dias 15 a 17/07/23 apontam que:

**Rio Madeira (Humaitá):** **desceu 21 cm**, atingindo a cota de **1334 cm**, em relação ao ano anterior está **206 cm** acima.

**Rio Solimões (Manacapuru):** **desceu 5 cm**, atingindo a cota de **1851 cm**, em relação ao ano anterior está **143 cm** abaixo.

**Rio Purus (Lábrea):** **10 cm**, atingindo a cota de **940 cm**.

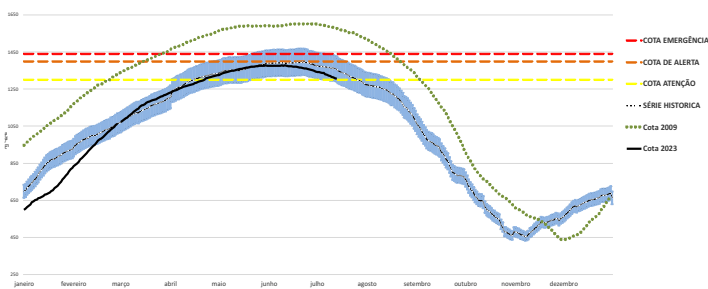
**Rio Negro (Curicuriari):** **subiu 2 cm**, atingindo a cota de **1180 cm**, em relação ao ano anterior está **171 cm** abaixo.

**Rio Solimões (Tefé):** não apresentou dados.

**Rio Solimões (Tabatinga):** **1 cm**, atingindo a cota de **450 cm**, em relação ao ano anterior está **278 cm** abaixo.

**Rio Juruá (Eirunepé):** **6 cm**, atingindo a cota de **435 cm**.

COTAGRAMA 1: RIO AMAZONAS - ITACOATIARA  
ESTÇÃO - 16030000

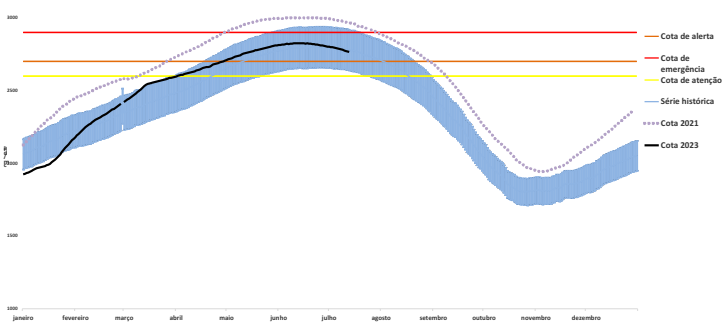


O Rio Amazonas em Itacoatiara: **desceu 4 cm**, atingindo a cota de **1291 cm**, em relação ao ano anterior está **130 cm** abaixo.

Em 17 de julho (Cheia Histórica/2009), o rio estava com **1565 cm**. Este ano o Rio Amazonas está **274 cm** abaixo em relação ao mesmo período em 2009

O cotograma 1 mostra o comportamento do Rio Amazonas em uma determinada série de anos.

COTAGRAMA 2: RIO NEGRO - MANAUS  
ESTÇÃO - 14090000  
Maior cheia em 16/07/2021, com cota de 2952 cm.



O Rio Negro em Manaus: **4 cm**, atingindo a cota de **2746 cm**, em relação ao ano anterior está **169 cm** abaixo.

Em 17 de julho (Cheia Histórica/2021), o rio estava com **2952 cm**. Este ano o Rio Negro está **206 cm** abaixo em relação ao mesmo período em 2021.

O cotograma 2 mostra o comportamento do Rio Negro em uma determinada série de anos.

Tabela 01: Informações de cotas nas principais calhas dos rios.

Rio	Localização	Cota (cm) Julho/2022			Cota Atual (cm) Julho/2023			Variação (cm)		NÍVEIS DE REFERÊNCIA CHEIA			Cotas Min   Max
		SEX 15	SAB 16	DOM 17	SAB 15	DOM 16	SEG 17	2023	2022/2023	ATENÇÃO	ALERTA	EMERGÊNCIA	
Rio Negro	Manaus	2923	2920	2915	2754	2750	2746	-4	-169	2600	2700	2900	1363   2997
	Curicuriari(SGC)	1331	1344	1351	1177	1178	1180	2	-171	1025	1053	1091	504   1525
Rio Solimões	Tabatinga	736	731	728	455	451	450	-1	-278	1171	1218	1253	86   1382
	Tefé-Missões	1390	SL	1376	SL	SL	SL	-	-	SR	SR	SR	0,08   1602
	Manacapuru	2003	1999	1994	1860	1856	1851	-5	-143	1490	1590	1960	495   2078
Rio Amazonas	Itacoatiara	1429	1426	1421	1299	1295	1291	-4	-130	1300	1400	1440	91   2344
Rio Madeira	Humaitá	1141	1130	1128	1364	1355	1334	-21	206	2200	2250	2350	88   2563
Rio Purus	Lábrea	SL	SL	SL	968	950	940	-10	-	2000	2050	2100	130   2179
Rio Juruá	Eirunepé-Montante	SL	SL	SL	SL	441	435	-6	-	1600	1650	1700	143   1731

## DISTRIBUIÇÃO DA PRECIPITAÇÃO PARA A AMAZÔNIA OCIDENTAL

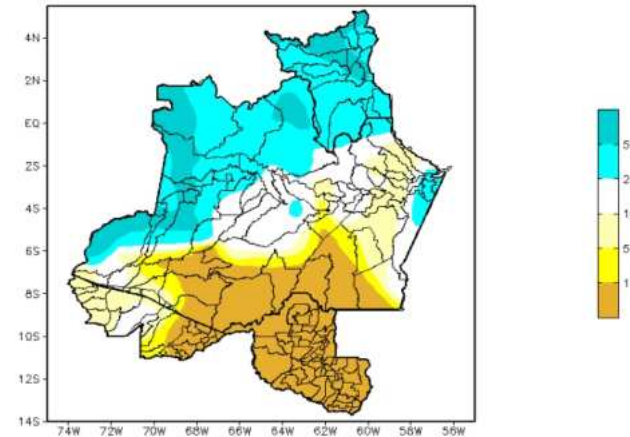


Figura 2: Mapa de Distribuição de Precipitação nos estados do Amazonas e Roraima no período de 10/07/2023 a 16/07/2023

A climatologia de precipitação da região Amazônica durante o mês de julho, os máximos da chuva deslocam-se para o noroeste da região Amazônica, caracterizando a estação chuvosa em Roraima, acompanhando o movimento aparente do sol para o Hemisfério Norte. Os mínimos de precipitação (abaixo de 10 mm) concentram-se no sul da região, principalmente em Rondônia, Mato Grosso, Tocantins e sul dos estados do Pará e Maranhão, o que caracteriza a estação seca nestas áreas, com precipitação mensal inferior a 20 mm e, por vezes, sem registro de chuva.

No período de 10 a 16 de julho de 2023 no Amazonas, registros abaixo de 01 mm (áreas em tom de amarelo mais escuro), foram observados sobre grande parte da faixa sul do estado, com exceção de alguns municípios como Atalaia do Norte, Guajará, Ipixuna, Envira e Novo Aripuanã. Acumulados acima de 50 mm (áreas em tom de azul mais intenso) foram observados no município de Barcelos e na faixa oeste do estado, abrangendo os municípios de São Gabriel da Cachoeira, Japurá, Santo Antônio do Içá, Tonantins, Amaturá, São Paulo de Olivença, Tabatinga, Jutai, Benjamin Constant e Atalaia do Norte.

## DISTRIBUIÇÃO DA PRECIPITAÇÃO PARA A AMAZÔNIA OCIDENTAL

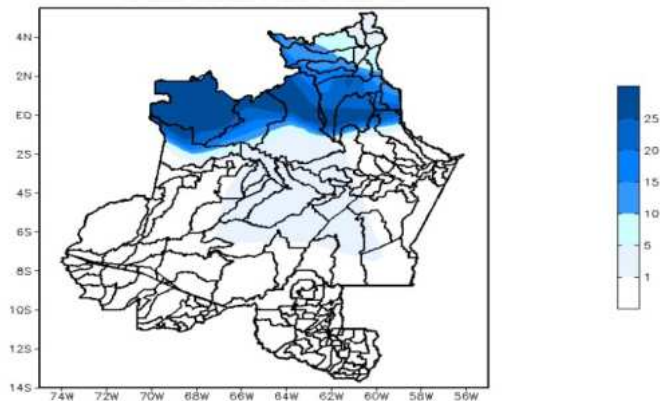


Figura 3: Mapa de distribuição da precipitação no estado do Amazonas e Roraima no dia 17/07/2023

A figura 3, mostra a distribuição da precipitação no dia 17 de julho. Índices de precipitação entre 10 a 25 mm encontram-se em toda faixa norte e índices entre 1 a 5 mm em uma porção na região central do Estado do Amazonas.

## Precipitation Forecasts

Precipitation (mm) during the period:

Mon, 10 JUL 2023 at 00Z -to- Tue, 18 JUL 2023 at 00Z

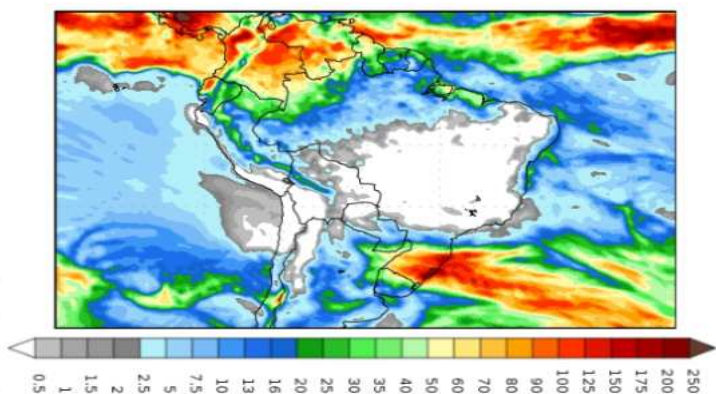


Figura 4: Prognóstico do COLA

Segundo o COLA (Center for Ocean-Land-Atmosphere Studies), o prognóstico de precipitação para o período de 10 a 18 de julho de 2023 indica que volumes expressivos de precipitação, acima de 70 mm, poderão ocorrer principalmente no extremo norte da Amazônia Ocidental. Tais volumes de precipitação estão associados principalmente à atividade da Zona de Convergência Intertropical (ZCIT), sistema que intensifica a convecção e a ocorrência de chuvas sobre a região. Uma massa de ar seco predomina sobre o Brasil Central, dificultando a formação de nuvens carregadas.