

BOLETIM HIDROMETEOROLÓGICO

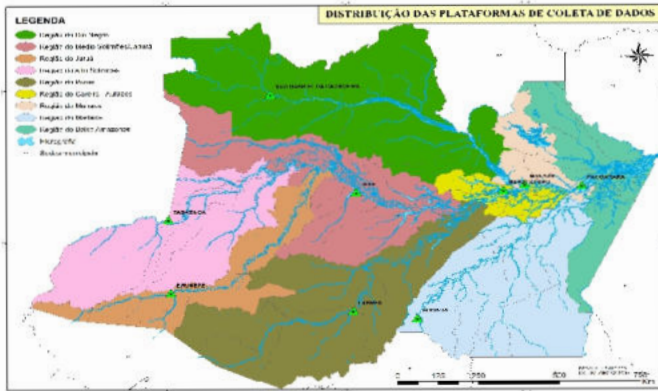
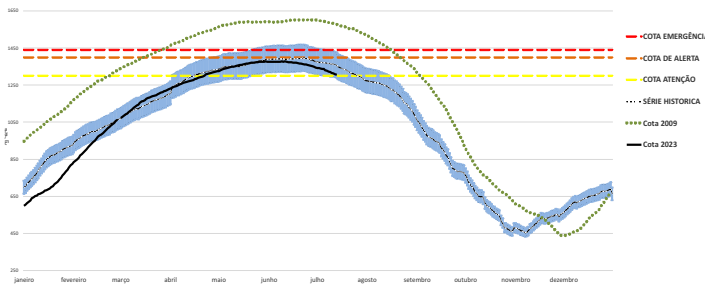


Figura 1: Mapa de Distribuição das Plataformas de Coleta de Dados

Os dados de níveis dos rios entre os dias **17 a 18/07/23** apontam que:

- Rio Madeira (Humaitá):** **desceu 26 cm**, atingindo a cota de **1308 cm**, em relação ao ano anterior está **187 cm** acima.
- Rio Solimões (Manacapuru):** **desceu 5 cm**, atingindo a cota de **1846 cm**, em relação ao ano anterior está **144 cm** abaixo.
- Rio Purus (Lábrea):** **10 cm**, atingindo a cota de **930 cm**.
- Rio Negro (Curicuriari):** **subiu 3 cm**, atingindo a cota de **1183 cm**, em relação ao ano anterior está **171 cm** abaixo.
- Rio Solimões (Tefé):** não apresentou dados.
- Rio Solimões (Tabatinga):** **subiu 27 cm**, atingindo a cota de **477 cm**, em relação ao ano anterior está **244 cm** abaixo.
- Rio Juruá (Eirunepé):** **7 cm**, atingindo a cota de **428 cm**.

COTAGRAMA 1: RIO AMAZONAS - ITACOATIARA
ESTAÇÃO - 16030000

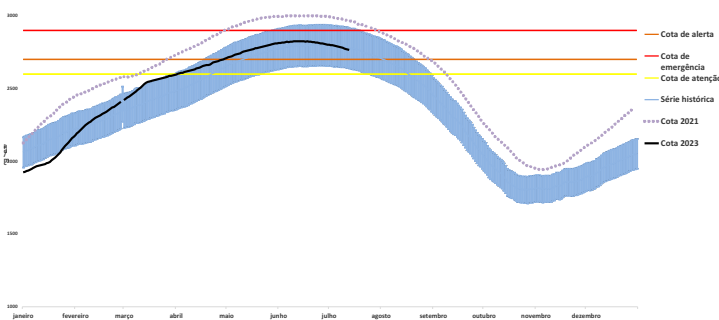


O Rio Amazonas em Itacoatiara: **desceu 3 cm**, atingindo a cota de **1288 cm**, em relação ao ano anterior está **129 cm** abaixo.

Em **18 de julho (Cheia Histórica/2009)**, o rio estava com **1564 cm**. Este ano o Rio Amazonas está **276 cm** abaixo em relação ao mesmo período em **2009**

O cotograma 1 mostra o comportamento do **Rio Amazonas** em uma determinada série de anos.

COTAGRAMA 2: RIO NEGRO - MANAUS
ESTAÇÃO - 14090000
Máx cheia em 18/07/2021, com cota de 2942 cm.



O Rio Negro em Manaus: **4 cm**, atingindo a cota de **2742 cm**, em relação ao ano anterior está **169 cm** abaixo.

Em **18 de julho (Cheia Histórica/2021)**, o rio estava com **2945 cm**. Este ano o Rio Negro está **203 cm** abaixo em relação ao mesmo período em 2021.

O cotograma 2 mostra o comportamento do **Rio Negro** em uma determinada série de anos.

Tabela 01: Informações de cotas nas principais calhas dos rios.

Rio	Localização	Cota (cm) Julho/2022		Cota Atual (cm) Julho/2023		Variação (cm)		NÍVEIS DE REFERÊNCIA (cm) CHEIA			COTAS (cm)	
		DOM 17	SEG 18	SEG 17	TER 18	2023	2022/2023	ATENÇÃO	ALERTA	EMERGÊNCIA	Mín.	Máx
Rio Negro	Manaus	2915	2911	2746	2742	-4	-169	2600	2700	2900	1363	3002
	Curicuriari(SGC)	1351	1354	1180	1183	3	-171	1025	1053	1091	504	1525
Rio Solimões	Tabatinga	728	721	450	477	27	-244	1171	1218	1253	86	1382
	Tefé-Missões	1376	1370	SL	SL	-	-	SR	SR	SR	0,08	1602
	Manacapuru	1994	1990	1851	1846	-5	-144	1490	1590	1960	495	2078
Rio Amazonas	Itacoatiara	1421	1417	1291	1288	-3	-129	1300	1400	1440	91	2344
Rio Madeira	Humaitá	1128	1121	1334	1308	-26	187	2200	2250	2350	88	2563
Rio Purus	Lábrea	SL	SL	940	930	-10	-	2000	2050	2100	130	2179
Rio Juruá	Eirunepé-Montante	SL	SL	435	428	-7	-	1600	1650	1700	143	1731

DISTRIBUIÇÃO DA PRECIPITAÇÃO PARA A AMAZÔNIA OCIDENTAL

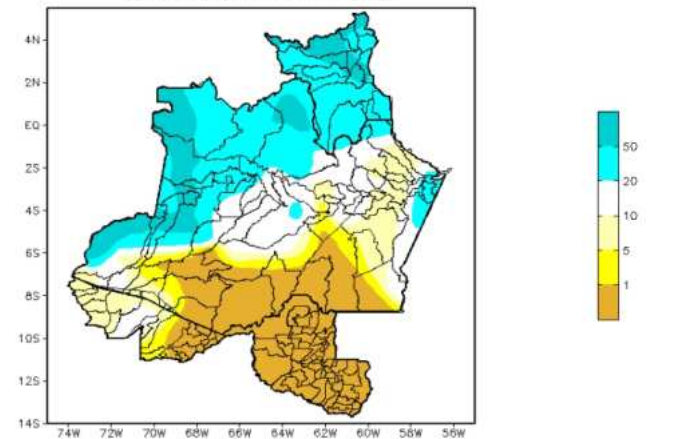


Figura 2: Mapa de Distribuição de Precipitação nos estados do Amazonas e Roraima no período de 10/07/2023 a 16/07/2023

A climatologia de precipitação da região Amazônica durante o mês de julho, os máximos da chuva deslocam-se para o noroeste da região Amazônica, caracterizando a estação chuvosa em Roraima, acompanhando o movimento aparente do sol para o Hemisfério Norte. Os mínimos de precipitação (abaixo de 10 mm) concentram-se no sul da região, principalmente em Rondônia, Mato Grosso, Tocantins e sul dos estados do Pará e Maranhão, o que caracteriza a estação seca nestas áreas, com precipitação mensal inferior a 20 mm e, por vezes, sem registro de chuva.

No período de 10 a 16 de julho de 2023 no Amazonas, registros abaixo de 01 mm (áreas em tom de amarelo mais escuro), foram observados sobre grande parte da faixa sul do estado, com exceção de alguns municípios como Atalaia do Norte, Guajará, Ipixuna, Envira e Novo Aripuanã. Acumulados acima de 50 mm (áreas em tom de azul mais intenso) foram observados no município de Barcelos e na faixa oeste do estado, abrangendo os municípios de São Gabriel da Cachoeira, Japurá, Santo Antônio do Içá, Tonantins, Amaturá, São Paulo de Olivença, Tabatinga, Jutai, Benjamin Constant e Atalaia do Norte.

DISTRIBUIÇÃO DA PRECIPITAÇÃO PARA A AMAZÔNIA OCIDENTAL

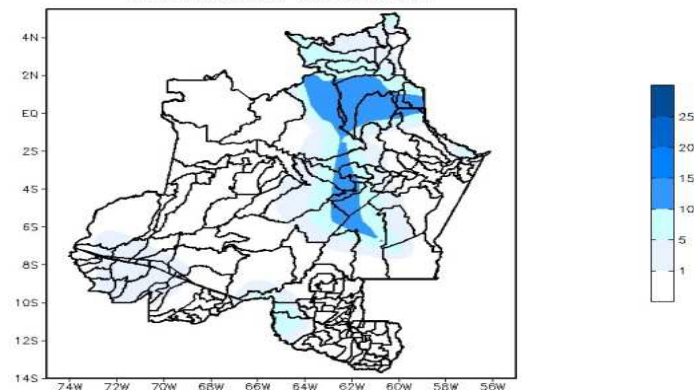


Figura 3: Mapa de distribuição da precipitação no estado do Amazonas e Roraima no dia 18/07/2023

A figura 3, mostra a distribuição da precipitação no dia 18 de julho. Índices de precipitação entre 10 a 25 mm na região central que estende-se ao extremo norte do Estado do Amazonas.

Precipitation Forecasts

Precipitation (mm) during the period:

Mon, 10 JUL 2023 at 00Z -to- Tue, 18 JUL 2023 at 00Z

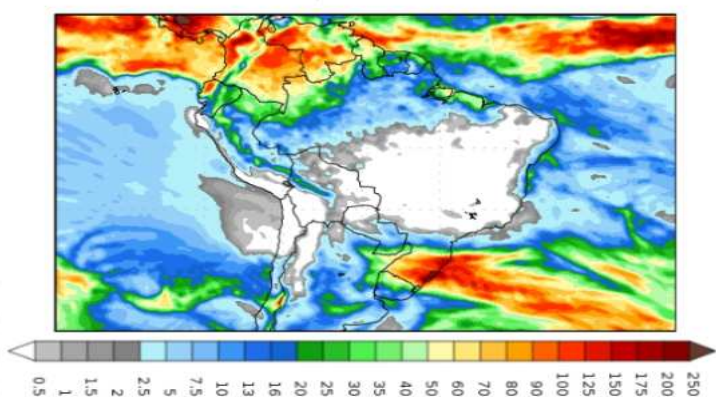


Figura 4: Prognóstico do COLA

Segundo o COLA (Center for Ocean-Land-Atmosphere Studies), o prognóstico de precipitação para o período de 10 a 18 de julho de 2023 indica que volumes expressivos de precipitação, acima de 70 mm, poderão ocorrer principalmente no extremo norte da Amazônia Ocidental. Tais volumes de precipitação estão associados principalmente à atividade da Zona de Convergência Intertropical (ZCIT), sistema que intensifica a convecção e a ocorrência de chuvas sobre a região. Uma massa de ar seco predomina sobre o Brasil Central, dificultando a formação de nuvens carregadas.