

BOLETIM HIDROMETEOROLÓGICO

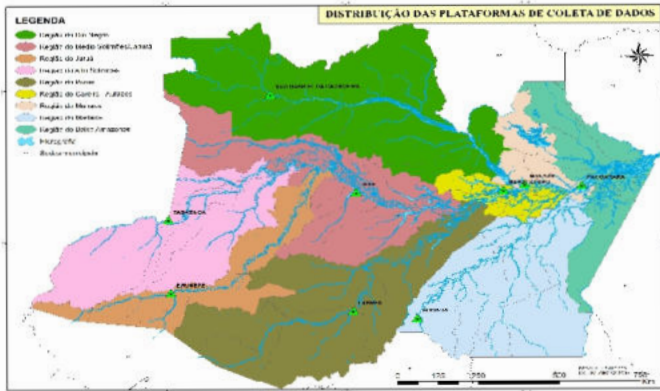
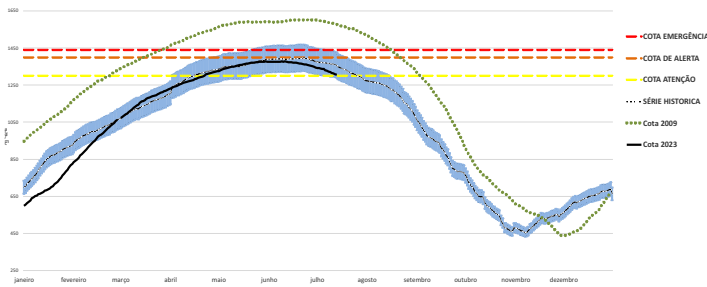


Figura 1: Mapa de Distribuição das Plataformas de Coleta de Dados

Os dados de níveis dos rios entre os dias **18 a 19/07/23** apontam que:

- Rio Madeira (Humaitá):** **desceu 9 cm**, atingindo a cota de **1299 cm**, em relação ao ano anterior está **181 cm** acima.
- Rio Solimões (Manacapuru):** **desceu 4 cm**, atingindo a cota de **1842 cm**, em relação ao ano anterior está **144 cm** abaixo.
- Rio Purus (Lábrea):** **10 cm**, atingindo a cota de **920 cm**.
- Rio Negro (Curicuriari):** **subiu 7 cm**, atingindo a cota de **1190 cm**, em relação ao ano anterior está **164 cm** abaixo.
- Rio Solimões (Tefé):** não apresentou dados.
- Rio Solimões (Tabatinga):** **1 cm**, atingindo a cota de **476 cm**, em relação ao ano anterior está **229 cm** abaixo.
- Rio Juruá (Eirunepé):** **4 cm**, atingindo a cota de **424 cm**.

COTAGRAMA 1: RIO AMAZONAS - ITACOATIARA
ESTÇÃO - 16030000

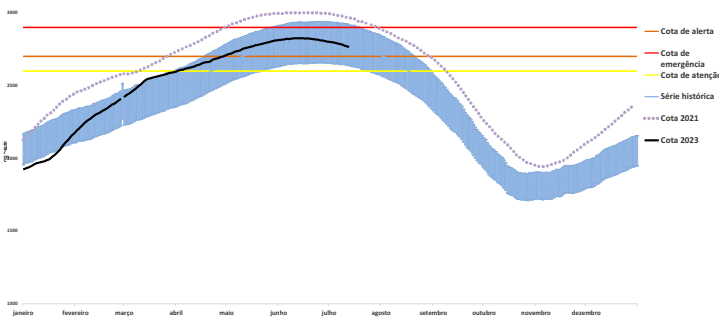


O Rio Amazonas em Itacoatiara: **desceu 5 cm**, atingindo a cota de **1283 cm**, em relação ao ano anterior está **131 cm** abaixo.

Em **19 de julho (Cheia Histórica/2009)**, o rio estava com **1561 cm**. Este ano o Rio Amazonas está **278 cm** abaixo em relação ao mesmo período em **2009**

O **cotograma 1** mostra o comportamento do **Rio Amazonas** em uma determinada série de anos.

COTAGRAMA 2: RIO NEGRO - MANAUS
ESTÇÃO - 14090000
Máx cheia em 19/07/2021, com cota de 2932 cm.



O Rio Negro em Manaus: **4 cm**, atingindo a cota de **2738 cm**, em relação ao ano anterior está **169 cm** abaixo.

Em **19 de julho (Cheia Histórica/2021)**, o rio estava com **2937 cm**. Este ano o Rio Negro está **199 cm** abaixo em relação ao mesmo período em **2021**.

O **cotograma 2** mostra o comportamento do **Rio Negro** em uma determinada série de anos.

Tabela 01: Informações de cotas nas principais calhas dos rios.

Rio	Localização	Cota (cm) Julho/2022		Cota Atual (cm) Julho/2023		Variação (cm)		NÍVEIS DE REFERÊNCIA (cm) CHEIA			COTAS (cm)	
		SEG 18	TER 19	TER 18	QUA 19	2023	2022/2023	ATENÇÃO	ALERTA	EMERGÊNCIA	Mín.	Máx
Rio Negro	Manaus	2911	2907	2742	2738	-4	-169	2600	2700	2900	1363	3002
	Curicuriari(SGC)	1354	1354	1183	1190	7	-164	1025	1053	1091	504	1525
Rio Solimões	Tabatinga	721	705	477	476	-1	-229	1171	1218	1253	86	1382
	Tefé-Missões	1370	1362	SL	SL	-	-	SR	SR	SR	0,08	1602
	Manacapuru	1990	1986	1846	1842	-4	-144	1490	1590	1960	495	2078
Rio Amazonas	Itacoatiara	1417	1414	1288	1283	-5	-131	1300	1400	1440	91	2344
Rio Madeira	Humaitá	1121	1118	1308	1299	-9	181	2200	2250	2350	88	2563
Rio Purus	Lábrea	SL	SL	930	920	-10	-	2000	2050	2100	130	2179
Rio Juruá	Eirunepé-Montante	SL	SL	428	424	-4	-	1600	1650	1700	143	1731

DISTRIBUIÇÃO DA PRECIPITAÇÃO PARA A AMAZÔNIA OCIDENTAL

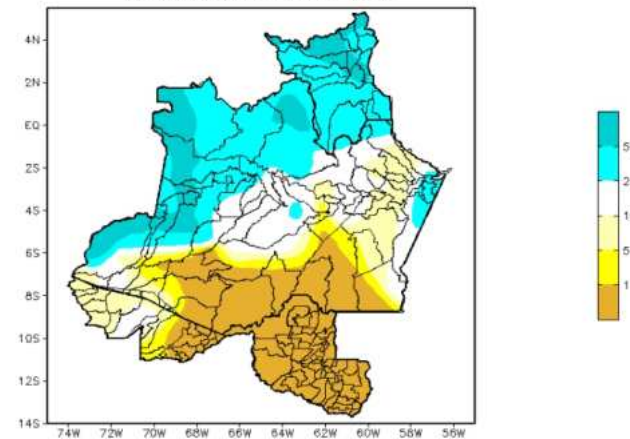


Figura 2: Mapa de Distribuição de Precipitação nos estados do Amazonas e Roraima no período de 10/07/2023 a 16/07/2023

A climatologia de precipitação da região Amazônica durante o mês de julho, os máximos da chuva deslocam-se para o noroeste da região Amazônica, caracterizando a estação chuvosa em Roraima, acompanhando o movimento aparente do sol para o Hemisfério Norte. Os mínimos de precipitação (abaixo de 10 mm) concentram-se no sul da região, principalmente em Rondônia, Mato Grosso, Tocantins e sul dos estados do Pará e Maranhão, o que caracteriza a estação seca nestas áreas, com precipitação mensal inferior a 20 mm e, por vezes, sem registro de chuva.

No período de 10 a 16 de julho de 2023 no Amazonas, registros abaixo de 01 mm (áreas em tom de amarelo mais escuro), foram observados sobre grande parte da faixa sul do estado, com exceção de alguns municípios como Atalaia do Norte, Guajará, Ipixuna, Envira e Novo Aripuanã. Acumulados acima de 50 mm (áreas em tom de azul mais intenso) foram observados no município de Barcelos e na faixa oeste do estado, abrangendo os municípios de São Gabriel da Cachoeira, Japurá, Santo Antônio do Içá, Tonantins, Amaturá, São Paulo de Olivença, Tabatinga, Jutai, Benjamin Constant e Atalaia do Norte.

DISTRIBUIÇÃO DA PRECIPITAÇÃO PARA A AMAZÔNIA OCIDENTAL

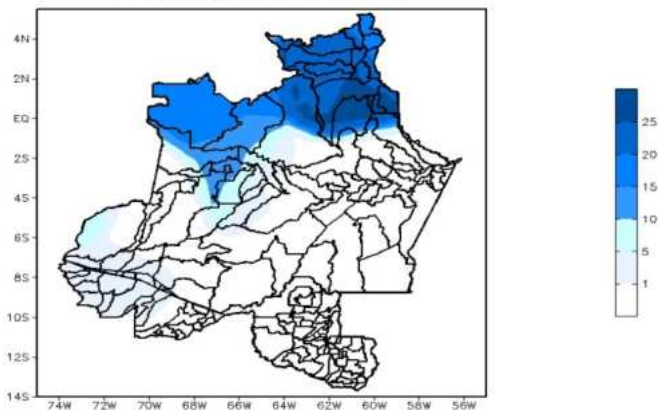


Figura 3: Mapa de distribuição da precipitação no estado do Amazonas e Roraima no dia 19/07/2023

A figura 3, mostra a distribuição da precipitação no dia 19 de julho. Índices de precipitação entre 10 a 25 mm em toda faixa norte e em uma pequena porção localizada a oeste do Estado do Amazonas.

Precipitation Forecasts

Precipitation (mm) during the period:

Mon, 10 JUL 2023 at 00Z -to- Tue, 18 JUL 2023 at 00Z

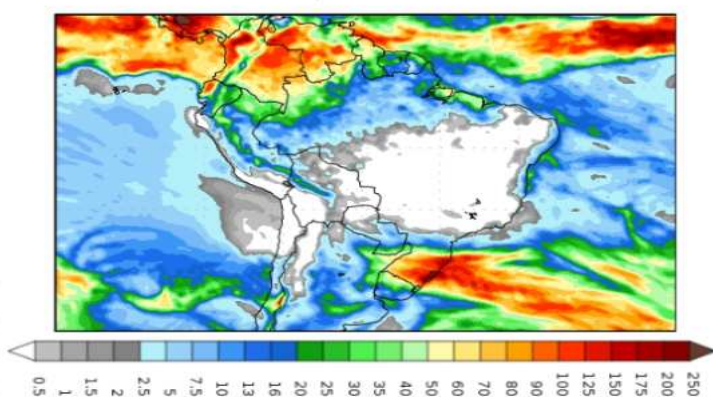


Figura 4: Prognóstico do COLA

Segundo o COLA (Center for Ocean-Land-Atmosphere Studies), o prognóstico de precipitação para o período de 10 a 18 de julho de 2023 indica que volumes expressivos de precipitação, acima de 70 mm, poderão ocorrer principalmente no extremo norte da Amazônia Ocidental. Tais volumes de precipitação estão associados principalmente à atividade da Zona de Convergência Intertropical (ZCIT), sistema que intensifica a convecção e a ocorrência de chuvas sobre a região. Uma massa de ar seco predomina sobre o Brasil Central, dificultando a formação de nuvens carregadas.