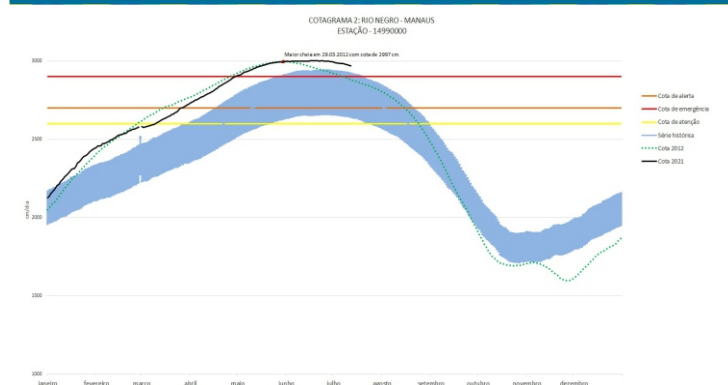
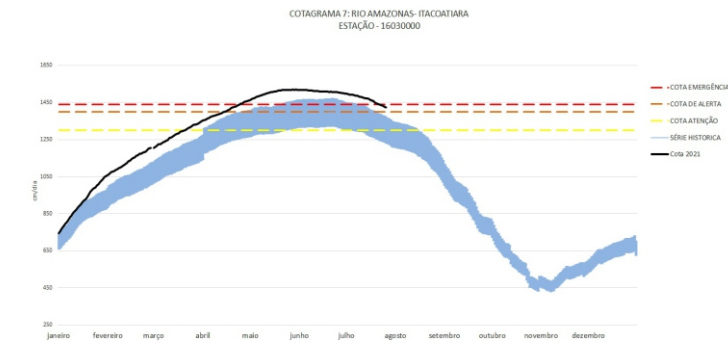


Figura 1: Mapa de Distribuição das Plataformas de Coleta de Dados



Os dados de níveis dos rios entre os dias 26 a 27/07/21 apontam que:

**Rio Madeira em Humaitá: subiu 3 cm**, encontra-se em processo de vazante com seu nível em **1358 cm**, com relação ao ano anterior está **4 cm** abaixo.

**Rio Solimões em Manacapuru: desceu 5 cm**, encontra-se cheio com seu nível em **1995 cm**, o município está **35 cm** acima da cota de emergência (**1960cm**), com relação ao ano anterior está **147 cm** acima.

**Rio Negro em Curicuriari: não apresentou dados.**

**Rio Solimões em Tefé: desceu 7 cm**, encontra-se cheio com seu nível em **770 cm**, em relação ao ano anterior está **72 cm** acima.

**Rio Solimões em Tabatinga: desceu 1 cm**, encontra-se em processo de vazante com seu nível em **653 cm**, em relação ao ano anterior está **131 cm** abaixo.

**O Rio Amazonas em Itacoatiara desceu 4 cm**, encontra-se em processo de vazante com seu nível em **1420 cm**, em relação ano anterior está **120 cm** acima.

Para o período, o **Rio Amazonas** está **20 cm** acima da cota de alerta (**1400 cm**). Em 27 de julho de 2009, ano de maior cheia, o rio estava com **1536 cm**. Este ano o Rio Amazonas está **116 cm** abaixo em relação mesmo período de 2009.

O cotograma 1 mostra o comportamento do Rio Amazonas em uma determinada série de anos.

**O Rio Negro em Manaus desceu 7 cm**, encontra-se em processo de vazante com seu nível em **2911 cm**.

Para o período, o **Rio Negro** está **11 cm** acima da cota de emergência (**2900 cm**). Em 27 de julho de 2012, ano de maior cheia, o rio estava com **2828 cm**. Este ano o Rio Negro está **83 cm** acima em relação mesmo período de 2012.

O cotograma 2 mostra o comportamento do Rio Negro em uma determinada série de anos.

Tabela 1: informações de cotas nas principais calhas dos rios.

— Variação Min.    Subindo    Descendo    MT - Manutenção    SL - Sem Leitura    SR - Sem Referência

Rio	Localização	Cota (cm) Julho/2020		Cota Atual (cm) Julho/2021		Variação (cm)		NÍVEIS DE REFERÊNCIA CHEIA			Cotas Min   Max
		DOM 26	SEG 27	SEG 26	TER 27	2021	2020/2021	ATENÇÃO	ALERTA	EMERGÊNCIA	
Rio Negro	Manaus	2782	2777	2918	2911	-7	134	2600	2700	2900	1363   2997
	Curicuriari(SGC)	SL	SL	SL	SL	-	-	SR	SR	SR	504   1525
Rio Solimões	Tabatinga	801	784	654	653	-1	-131	SR	SR	SR	86   1382
	Tefé Estirão	708	698	777	770	-7	72	SR	SR	SR	0,08   1602
	Manacapuru	1852	1848	2000	1995	-5	147	1490	1590	1960	495   2078
Rio Amazonas	Itacoatiara	1304	1300	1424	1420	-4	120	1300	1400	1440	91   2344
Rio Madeira	Humaitá	1370	1362	1355	1358	3	-4	2200	2250	2350	88   2563
Rio Purus	Lábrea	SL	SL	SL	SL	-	-	SR	SR	SR	130   2179
Rio Juruá	Eirunepé-Montante	480	478	SL	SL	-	-	SR	SR	SR	143   1731

## DISTRIBUICAO DA PRECIPITACAO

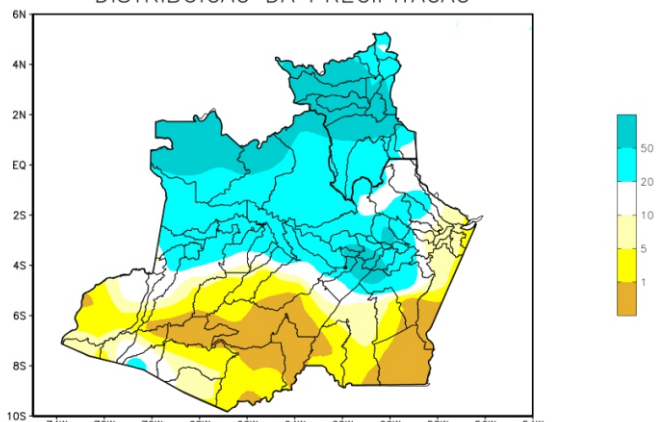


Figura 01 – Mapa de distribuicao de precipitacao nos estados do Amazonas e Roraima ( 19/07/2021 a 25/07/2021 )

Figura 2: Mapa de Distribuição de Precipitação nos estados do Amazonas e Roraima no período de 19/07/2021 a 25/07/2021

A climatologia de precipitação da região Amazônica durante o mês de junho mostra os valores máximos de chuva (acima de 150 mm/mês) concentrados na porção norte, numa faixa desde o norte do Amazonas até o noroeste do Maranhão, devido à presença da Zona de Convergência Intertropical (ZCIT). Os valores mínimos de chuva, segundo a climatologia, são encontrados na porção sul dessa região, que abrange os estados do Tocantins, Mato Grosso, Rondônia e Acre, além do sul do Amazonas, Pará e Maranhão.

Para o período de 19 a 25 de julho de 2021 no Amazonas, os registros acima de 50 mm (áreas em tons de azul mais intenso) se concentraram ao extremo norte e em pequenas áreas na faixa leste do estado. Contudo, volumes inferiores a 01 mm (áreas em tons de amarelo mais intenso) foram observados nos municípios de Tapauá, Coari, Canutama, Lábrea, Itamarati, Atalaia do Norte e em áreas setorizadas de Maués, Apuí, Borba, Novo Aripuanã, Manicoré, Humaitá, Carauari, Jutai e Eirunepé.

## DISTRIBUIÇÃO DA PRECIPITAÇÃO

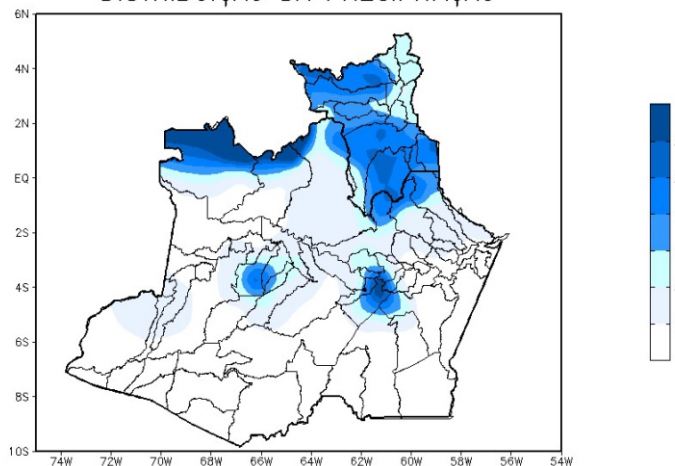


Figura 3: Mapa de distribuição da precipitação no estado do Amazonas e Roraima no dia 15/07/2021

A figura 3, mostra a distribuição de precipitação no dia 09 de julho. Houveram índices maiores de 10 a 25 mm nas região central, leste e noroeste, nas demais regiões houveram índices de 1 a 5 mm de precipitação.

## Precipitation Forecasts

Precipitation (mm)  
during the period:

Mon, 19 JUL 2021 at 00Z -to- Tue, 27 JUL 2021 at 00Z

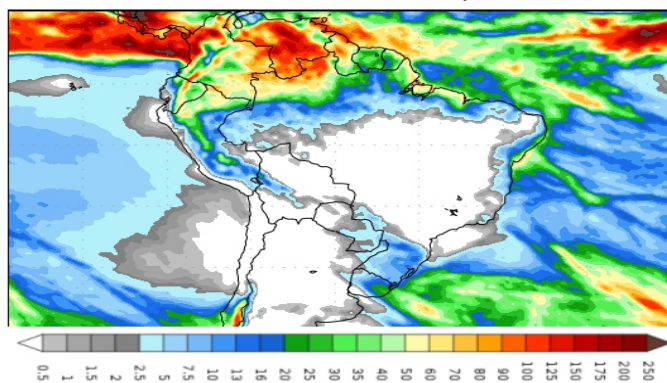


Figura 4: Prognóstico do COLA

Segundo o COLA (Center for Ocean-Land-Atmosphere Studies), o prognóstico para o período de 19 a 27 de julho de 2021 indica que volumes expressivos de precipitação poderão ocorrer desde o centro-norte de Roraima em direção a São Gabriel da Cachoeira, no Amazonas. Tais acumulados podem estar associados principalmente a Zona de Convergência Intertropical (ZCIT), que favorece o aumento da convecção e por consequência a ocorrência de chuvas. Além disso, há indicativo de fortalecimento da massa de ar seco estacionada no Brasil central, que influencia os déficits de chuva na faixa sul da Amazônia Legal.