

BOLETIM HIDROMETEOROLÓGICO

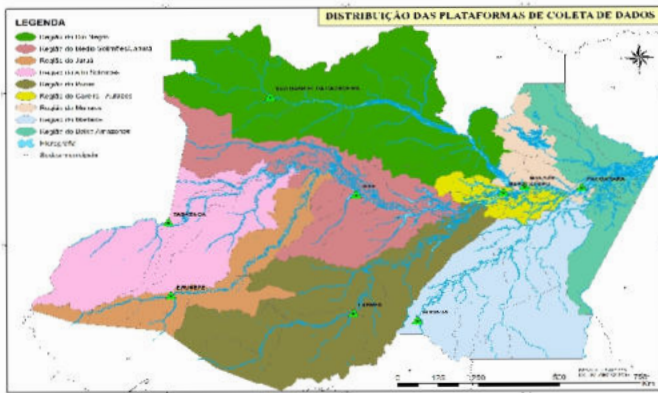
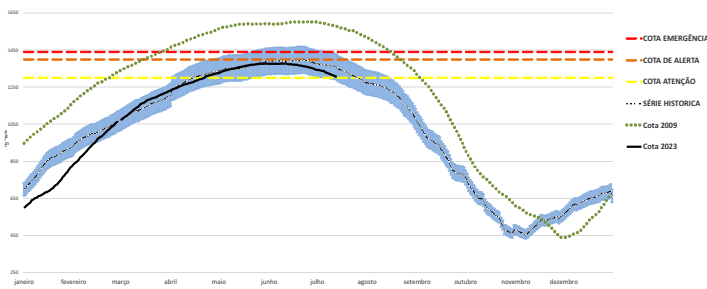


Figura 1: Mapa de Distribuição das Plataformas de Coleta de Dados

Os dados de níveis dos rios entre os dias **22 a 24/07/23** apontam que:

- Rio Madeira (Humaitá):** **desceu 13 cm**, atingindo a cota de **1313 cm**.
- Rio Solimões (Manacapuru):** **desceu 6 cm**, atingindo a cota de **1816 cm**, em relação ao ano anterior está **147 cm** abaixo.
- Rio Purus (Lábrea):** **11 cm**, atingindo a cota de **875 cm**.
- Rio Negro (Curicuriari):** **subiu 7 cm**, atingindo a cota de **1214 cm**, em relação ao ano anterior está **160 cm** abaixo.
- Rio Solimões (Tefé):** não apresentou dados.
- Rio Solimões (Tabatinga):** **1 cm**, atingindo a cota de **456 cm**, em relação ao ano anterior está **238 cm** abaixo.
- Rio Juruá (Eirunepé):** **6 cm**, atingindo a cota de **402 cm**.

COTAGRAMA 1: RIO AMAZONAS - ITACOATIARA
ESTAÇÃO - 16030000

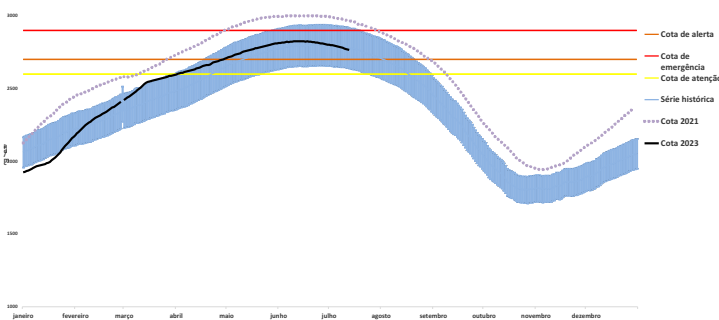


O Rio Amazonas em Itacoatiara: **desceu 5 cm**, atingindo a cota de **1258 cm**, em relação ao ano anterior está **137 cm** abaixo.

Em **24 de julho (Cheia Histórica/2009)**, o rio estava com **1547 cm**. Este ano o Rio Amazonas está **289 cm** abaixo em relação ao mesmo período em **2009**

O cotograma 1 mostra o comportamento do Rio Amazonas em uma determinada série de anos.

COTAGRAMA 2: RIO NEGRO - MANAUS
ESTAÇÃO - 14090000
Máx. cheia em 14/06/2021, com cota de 2922 cm.



O Rio Negro em Manaus: **5 cm**, atingindo a cota de **2715 cm**, em relação ao ano anterior está **168 cm** abaixo.

Em **24 de julho (Cheia Histórica/2021)**, o rio estava com **2927 cm**. Este ano o Rio Negro está **212 cm** abaixo em relação ao mesmo período em 2021.

O cotograma 2 mostra o comportamento do Rio Negro em uma determinada série de anos.

Tabela 01: Informações de cotas nas principais calhas dos rios.

Rio	Localização	Cota (cm) Julho/2022			Cota Atual (cm) Julho/2023			Variação (cm)		NÍVEIS DE REFERÊNCIA CHEIA			Cotas Min Max
		SEX 22	SAB 23	DOM 24	SAB 22	DOM 23	SEG 24	2023	2022/2023	ATENÇÃO	ALERTA	EMERGÊNCIA	
Rio Negro	Manaus	2894	2889	2884	2723	2720	2715	-5	-169	2600	2700	2900	1363 2997
	Curicuriari(SGC)	1358	1365	1374	1202	1207	1214	7	-160	1025	1053	1091	504 1525
Rio Solimões	Tabatinga	696	695	694	462	457	456	-1	-238	1171	1218	1253	86 1382
	Tefé-Missões	1340	1332	1326	SL	SL	SL	-	-	SR	SR	SR	0,08 1602
	Manacapuru	1973	1968	1963	1826	1822	1816	-6	-147	1490	1590	1960	495 2078
Rio Amazonas	Itacoatiara	1403	1399	1395	1269	1263	1258	-5	-137	1300	1400	1440	91 2344
Rio Madeira	Humaitá	1190	1199	SL	1326	1326	1313	-13	-	2200	2250	2350	88 2563
Rio Purus	Lábrea	SL	SL	SL	895	886	875	-11	-	2000	2050	2100	130 2179
Rio Juruá	Eirunepé-Montante	SL	SL	SL	413	408	402	-6	-	1600	1650	1700	143 1731

DISTRIBUIÇÃO DA PRECIPITAÇÃO PARA A AMAZÔNIA OCIDENTAL

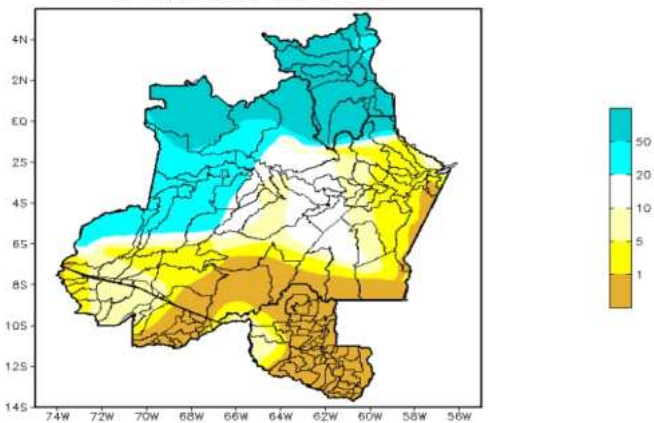


Figura 2: Mapa de Distribuição de Precipitação nos estados do Amazonas e Roraima no período de 17/07/2023 a 23/07/2023

A climatologia de precipitação da região Amazônica durante o mês de julho, os máximos da chuva deslocam-se para o noroeste da região Amazônica, caracterizando a estação chuvosa em Roraima, acompanhando o movimento aparente do sol para o Hemisfério Norte. Os mínimos de precipitação (abaixo de 10 mm) concentram-se no sul da região, principalmente em Rondônia, Mato Grosso, Tocantins e sul dos estados do Pará e Maranhão, o que caracteriza a estação seca nestas áreas, com precipitação mensal inferior a 20 mm e, por vezes, sem registro de chuva.

No período de 17 a 23 de julho de 2023 no Amazonas, registros abaixo de 01 mm (áreas em tom de amarelo mais escuro), foram observados sobre grande parte da faixa sul e leste do estado, com exceção de alguns municípios como Atalaia do Norte, Guajará, Ipixuna, Eirunepé, Envira e Itamarati. Acumulados acima de 50 mm (áreas em tom de azul mais intenso) foram observados no extremo norte do estado, abrangendo os municípios de São Gabriel da Cachoeira, e norte dos municípios de Santa Isabel do Rio Negro, Barcelos, Novo Airão, Presidente Figueiredo e Uruará.

DISTRIBUIÇÃO DA PRECIPITAÇÃO PARA A AMAZÔNIA OCIDENTAL

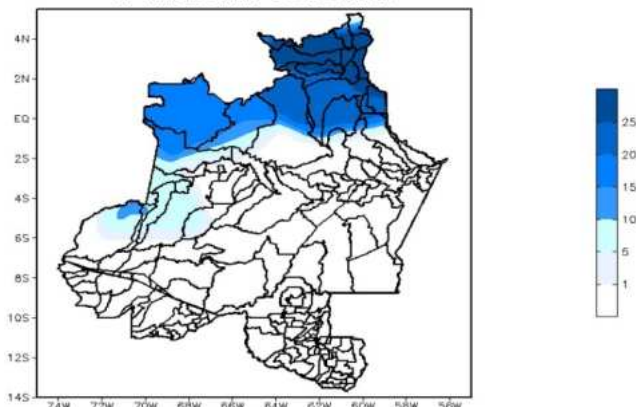


Figura 3: Mapa de distribuição da precipitação no estado do Amazonas e Roraima no dia 24/07/2023

A figura 3, mostra a distribuição da precipitação no dia 24 de julho. Houveram índices de precipitação entre 10 a 25 mm em toda faixa norte do estado do Amazonas; Índices de 1 a 5 mm predominam a oeste.

Precipitation Forecasts

Precipitation (mm) during the period:

Mon, 10 JUL 2023 at 00Z -to- Tue, 18 JUL 2023 at 00Z

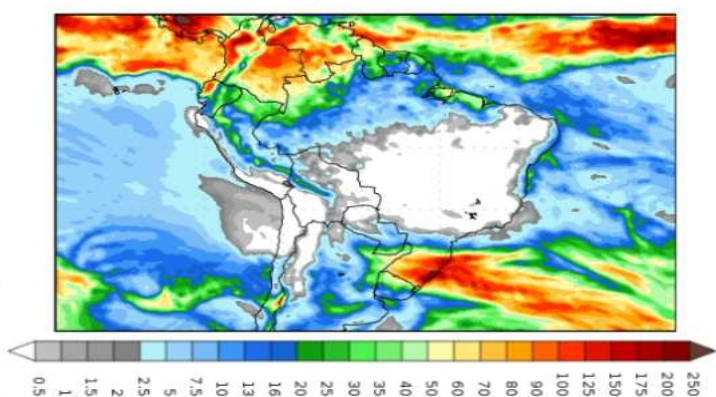


Figura 4: Prognóstico do COLA

Segundo o COLA (Center for Ocean-Land-Atmosphere Studies), o prognóstico de precipitação para o período de 10 a 18 de julho de 2023 indica que volumes expressivos de precipitação, acima de 70 mm, poderão ocorrer principalmente no extremo norte da Amazônia Ocidental. Tais volumes de precipitação estão associados principalmente à atividade da Zona de Convergência Intertropical (ZCIT), sistema que intensifica a convecção e a ocorrência de chuvas sobre a região. Uma massa de ar seco predomina sobre o Brasil Central, dificultando a formação de nuvens carregadas.