

BOLETIM HIDROMETEOROLÓGICO

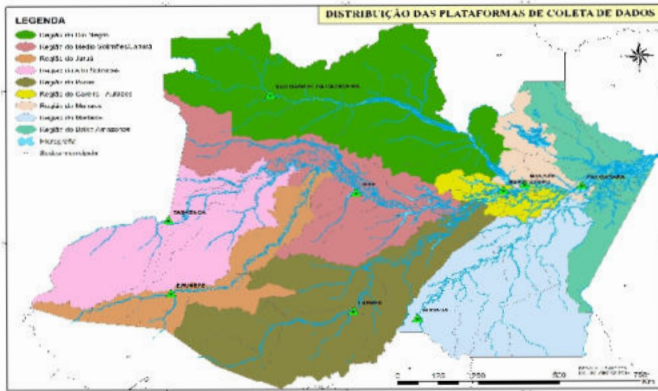
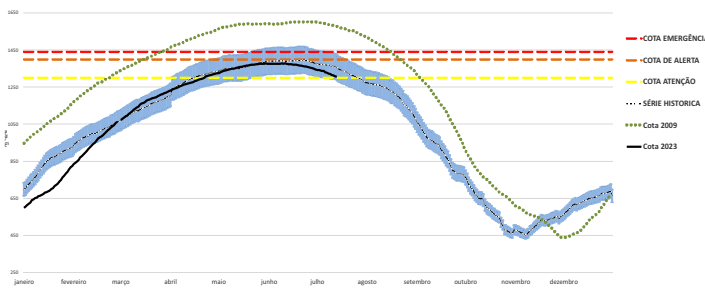


Figura 1: Mapa de Distribuição das Plataformas de Coleta de Dados

Os dados de níveis dos rios entre os dias **26 a 27/07/23** apontam que:

- Rio Madeira (Humaitá):** **desceu 7 cm**, atingindo a cota de **1270 cm**, em relação ao ano anterior está **130 cm** acima.
- Rio Solimões (Manacapuru):** **desceu 7 cm**, atingindo a cota de **1797 cm**, em relação ao ano anterior está **151cm** abaixo.
- Rio Purus (Lábrea):** **8 cm**, atingindo a cota de **848 cm**.
- Rio Negro (Curicuriari):** **subiu 6 cm**, atingindo a cota de **1244 cm**, em relação ao ano anterior está **138 cm** abaixo.
- Rio Solimões (Tefé):** não apresentou dados.
- Rio Solimões (Tabatinga):** **subiu 14 cm**, atingindo a cota de **472 cm**, em relação ao ano anterior está **224 cm** abaixo.
- Rio Juruá (Eirunepé):** **5 cm**, atingindo a cota de **386 cm**.

COTAGRAMA 1: RIO AMAZONAS - ITACOATIARA
ESTAÇÃO - 16030000

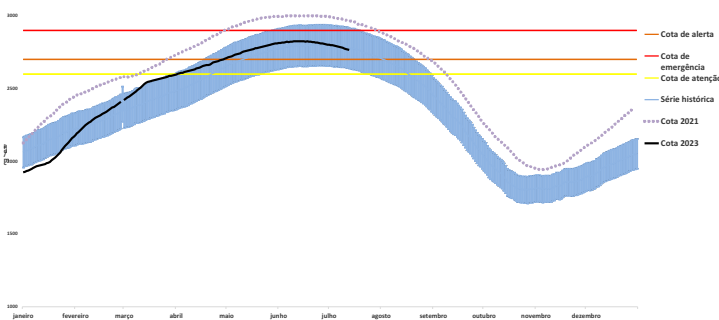


O Rio Amazonas em Itacoatiara: **desceu 5 cm**, atingindo a cota de **1243 cm**, em relação ao ano anterior está **139 cm** abaixo.

Em **27 de julho (Cheia Histórica/2009)**, o rio estava com **1536 cm**. Este ano o Rio Amazonas está **293 cm** abaixo em relação ao mesmo período em **2009**

O **cotograma 1** mostra o comportamento do **Rio Amazonas** em uma determinada série de anos.

COTAGRAMA 2: RIO NEGRO - MANAUS
ESTAÇÃO - 14090000
Máx cheia em 14/06/2021, com cota de 2912 cm.



O Rio Negro em Manaus: **6 cm**, atingindo a cota de **2698 cm**, em relação ao ano anterior está **172 cm** abaixo.

Em **27 de julho (Cheia Histórica/2021)**, o rio estava com **2911 cm**. Este ano o Rio Negro está **213 cm** abaixo em relação ao mesmo período em **2021**.

O **cotograma 2** mostra o comportamento do **Rio Negro** em uma determinada série de anos.

Tabela 01: Informações de cotas nas principais calhas dos rios.

Rio	Localização	Cota (cm) Julho/2022		Cota Atual (cm) Julho/2023		Variação (cm)		NÍVEIS DE REFERÊNCIA (cm) CHEIA			COTAS (cm)	
		TER 26	QUA 27	QUA 26	QUI 27	2023	2022/2023	ATENÇÃO	ALERTA	EMERGÊNCIA	Mín.	Máx
Rio Negro	Manaus	2875	2870	2704	2698	-6	-172	2600	2700	2900	1363	3002
	Curicuriari(SGC)	1381	1382	1238	1244	6	-138	1025	1053	1091	504	1525
Rio Solimões	Tabatinga	693	696	458	472	14	-224	1171	1218	1253	86	1382
	Tefé-Missões	1308	1294	SL	SL	-	-	SR	SR	SR	0,08	1602
	Manacapuru	1953	1948	1804	1797	-7	-151	1490	1590	1960	495	2078
Rio Amazonas	Itacoatiara	1386	1382	1248	1243	-5	-139	1300	1400	1440	91	2344
Rio Madeira	Humaitá	1154	1140	1277	1270	-7	130	2200	2250	2350	88	2563
Rio Purus	Lábrea	SL	SL	856	848	-8	-	2000	2050	2100	130	2179
Rio Juruá	Eirunepé-Montante	SL	SL	391	386	-5	-	1600	1650	1700	143	1731

DISTRIBUIÇÃO DA PRECIPITAÇÃO PARA
A AMAZÔNIA OCIDENTAL

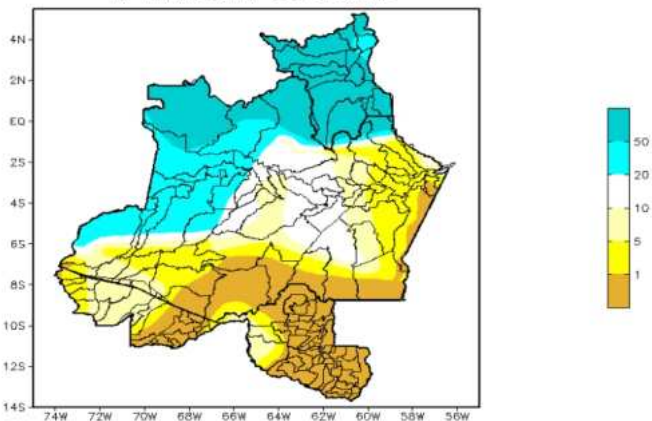


Figura 2: Mapa de Distribuição de Precipitação nos estados do Amazonas e Roraima no período de 17/07/2023 a 23/07/2023

A climatologia de precipitação da região Amazônica durante o mês de julho, os máximos da chuva deslocam-se para o noroeste da região Amazônica, caracterizando a estação chuvosa em Roraima, acompanhando o movimento aparente do sol para o Hemisfério Norte. Os mínimos de precipitação (abaixo de 10 mm) concentram-se no sul da região, principalmente em Rondônia, Mato Grosso, Tocantins e sul dos estados do Pará e Maranhão, o que caracteriza a estação seca nestas áreas, com precipitação mensal inferior a 20 mm e, por vezes, sem registro de chuva.

No período de 17 a 23 de julho de 2023 no Amazonas, registros abaixo de 01 mm (áreas em tom de amarelo mais escuro), foram observados sobre grande parte da faixa sul e leste do estado, com exceção de alguns municípios como Atalaia do Norte, Guajará, Ipixuna, Eirunepé, Envira e Itamarati. Acumulados acima de 50 mm (áreas em tom de azul mais intenso) foram observados no extremo norte do estado, abrangendo os municípios de São Gabriel da Cachoeira, e norte dos municípios de Santa Isabel do Rio Negro, Barcelos, Novo Airão, Presidente Figueiredo e Uruará.

DISTRIBUIÇÃO DA PRECIPITAÇÃO PARA
A AMAZÔNIA OCIDENTAL

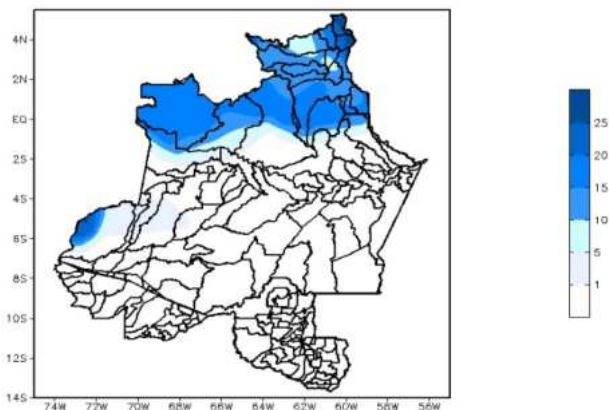


Figura 3: Mapa de distribuição da precipitação no estado do Amazonas e Roraima no dia 25/07/2023

A figura 3, mostra a distribuição da precipitação no dia 25 de julho. Índices de precipitação entre 10 a 25 mm em toda faixa norte e em uma pequena porção a oeste do estado do Amazonas.

Precipitation Forecasts

Precipitation (mm)
during the period:

Mon, 10 JUL 2023 at 00Z -to- Tue, 18 JUL 2023 at 00Z

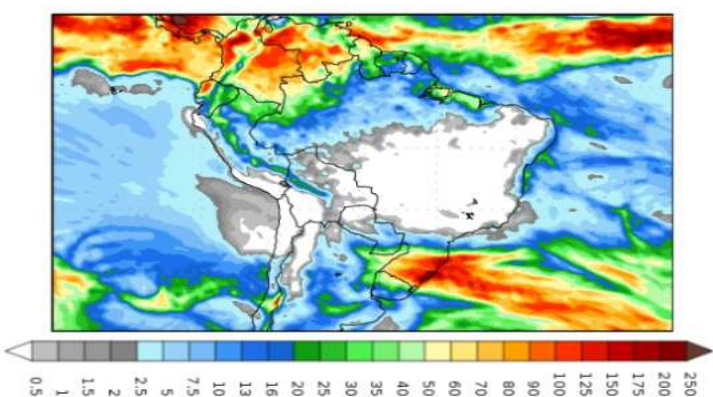


Figura 4: Prognóstico do COLA

Segundo o COLA (Center for Ocean-Land-Atmosphere Studies), o prognóstico de precipitação para o período de 10 a 18 de julho de 2023 indica que volumes expressivos de precipitação, acima de 70 mm, poderão ocorrer principalmente no extremo norte da Amazônia Ocidental. Tais volumes de precipitação estão associados principalmente à atividade da Zona de Convergência Intertropical (ZCIT), sistema que intensifica a convecção e a ocorrência de chuvas sobre a região. Uma massa de ar seco predomina sobre o Brasil Central, dificultando a formação de nuvens carregadas.