

Figura 1: Mapa de Distribuição das Plataformas de Coleta de Dados

Os dados de níveis dos rios entre os dias 03 a 04/08/21 apontam que:

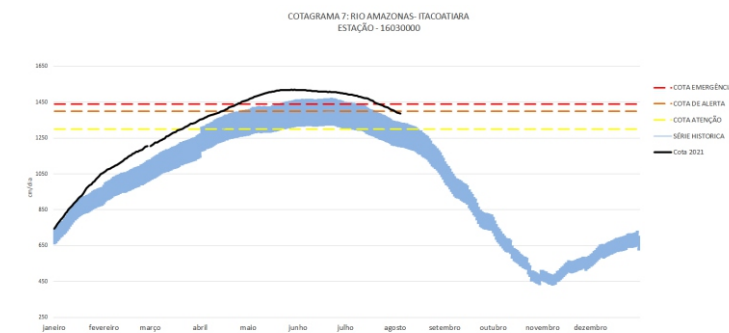
**Rio Madeira em Humaitá: desceu 19 cm**, encontra-se em processo de vazante com seu nível em **1207 cm**, com relação ao ano anterior está **63 cm** abaixo.

**Rio Solimões em Manacapuru: desceu 5 cm**, encontra-se cheio com seu nível em **1950 cm**, o município está **10 cm** abaixo da cota de emergência (**1960cm**), com relação ao ano anterior está **145 cm** acima.

**Rio Negro em Curicuriari:** não apresentou dados.

**Rio Solimões em Tefé: desceu 8 cm**, encontra-se cheio com seu nível em **706 cm**, em relação ao ano anterior está **66 cm** acima.

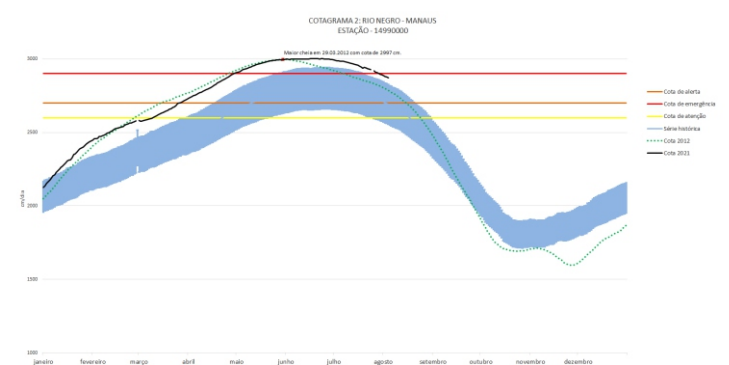
**Rio Solimões em Tabatinga: desceu 24 cm**, encontra-se com seu nível em **580 cm**, em relação ao ano anterior está **47 cm** abaixo.



**O Rio Amazonas em Itacoatiara desceu 5 cm**, encontra-se em processo de vazante com seu nível em **1386 cm**, em relação ano anterior está **127 cm** acima.

Para o período, o **Rio Amazonas** está **14 cm** abaixo da cota de alerta (**1400 cm**). Em 04 de agosto de 2009, ano de maior cheia, o rio estava com **1501 cm**. Este ano o Rio Amazonas está **115 cm** abaixo em relação mesmo período de 2009.

O cotograma 1 mostra o comportamento do Rio Amazonas em uma determinada série de anos.



**O Rio Negro em Manaus desceu 6 cm**, encontra-se em processo de vazante com seu nível em **2872 cm**.

Para o período, o **Rio Negro** está **172 cm** acima da cota de alerta (**2700 cm**). Em 04 de agosto de 2012, ano de maior cheia, o rio estava com **2787 cm**. Este ano o Rio Negro está **85 cm** acima em relação mesmo período de 2012.

O cotograma 2 mostra o comportamento do Rio Negro em uma determinada série de anos.

Tabela 1: informações de cotas nas principais calhas dos rios.

— Variação Min.    Subindo    Descendo    MT - Manutenção    SL - Sem Leitura    SR - Sem Referência

Rio	Localização	Cota (cm)		Cota Atual (cm)		Variação (cm)		NÍVEIS DE REFERÊNCIA			Cotas Min   Max
		Agosto/2020		Agosto/2021				CHEIA			
		SEG 03	TER 04	TER 03	QUA 04	2021	2020/2021	ATENÇÃO	ALERTA	EMERGÊNCIA	
Rio Negro	Manaus	2737	2730	2878	2872	-6	142	2600	2700	2900	1363   2997
	Curicuriari(SGC)	SL	SL	1326	1323	-3	-	SR	SR	SR	504   1525
Rio Solimões	Tabatinga	644	627	604	580	-24	-47	SR	SR	SR	86   1382
	Tefé Estirão	649	640	714	706	-8	66	SR	SR	SR	0,08   1602
	Manacapuru	1811	1805	1955	1950	-5	145	1490	1590	1960	495   2078
Rio Amazonas	Itacoatiara	1263	1259	1391	1386	-5	127	1300	1400	1440	91   2344
Rio Madeira	Humaitá	1282	1270	1226	1207	-19	-63	2200	2250	2350	88   2563
Rio Purus	Lábrea	SL	SL	SL	SL	-	-	SR	SR	SR	130   2179
Rio Juruá	Eirunepé-Montante	446	435	SL	SL	-	-	SR	SR	SR	143   1731

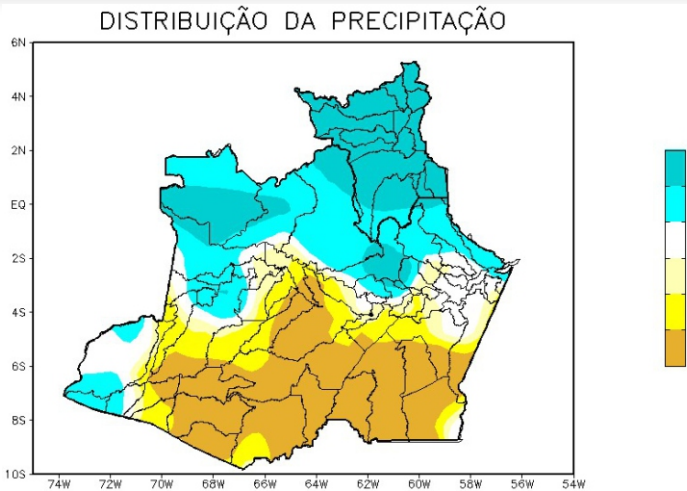


Figura 2: Mapa de Distribuição de Precipitação nos estados do Amazonas e Roraima no período de 26/07/2021 a 01/08/2021

Durante o mês de julho, os máximos da chuva deslocam-se para o noroeste da região Amazônica, caracterizando a estação chuvosa em Roraima, acompanhando o movimento aparente do sol para o Hemisfério Norte. Os mínimos de precipitação (abaixo de 10 mm) concentram-se no sul da região, principalmente em Rondônia, Mato Grosso, Tocantins e sul dos estados do Pará e Maranhão, o que caracteriza a estação seca nestas áreas, com precipitação mensal inferior a 20 mm e, por vezes, sem registro de chuva.

Para o período de 26 de julho a 01 de agosto 2021 no Amazonas, os registros acima de 50 mm (áreas em tons de azul mais intenso) se concentraram em pequenas áreas ao norte e noroeste do estado. Contudo, volumes inferiores a 01 mm (áreas em tons de amarelo mais intenso) foram observados nos municípios Apuí, Novo Aripuanã, Manicoré, Humaitá, Tapauá, Coari, Maraã, Alvarães, Canutama, Lábrea, Boca do Acre, Pauini, Itamarati, Carauari, Benjamin Constant, Eirunepé, Envira e em áreas setorializadas de Maués, Borba, Beruri, Codajás, Uarini e Jutai.

Em Roraima, volumes acima de 50 mm cobriram todo o estado com exceção de pequenas áreas de Caracará e Rorainópolis localizadas ao sul. Registros inferiores a 10 mm não foram observados.

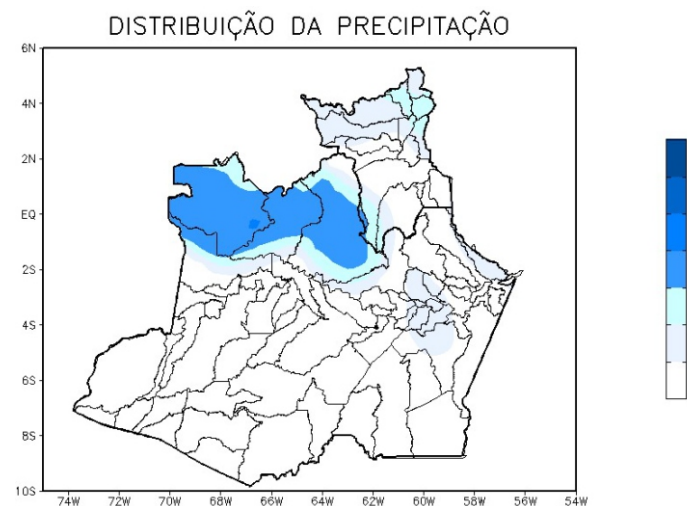


Figura 3: Mapa de distribuição da precipitação no estado do Amazonas e Roraima no dia 04/08/2021

A figura 3, mostra a distribuição de precipitação no dia 04 de agosto. Houveram índices maiores de 10 a 25 mm nas região norte e noroeste, nas demais regiões houveram índices de 1 a 5 mm de precipitação.

## Precipitation Forecasts

Precipitation (mm)  
during the period:

Mon, 02 AUG 2021 at 00Z -to- Tue, 10 AUG 2021 at 00Z

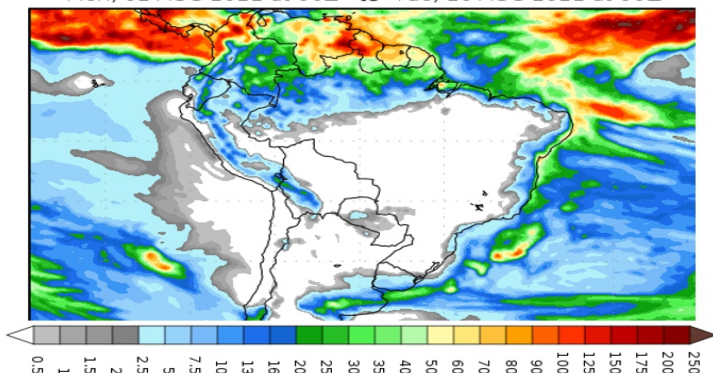


Figura 4: Prognóstico do COLA

Segundo o COLA (Center for Ocean-Land-Atmosphere Studies), o prognóstico de precipitação para o período de 02 a 10 de agosto de 2021 indica que volumes expressivos de precipitação ficarão restritos ao extremo norte de Roraima. Tais acumulados podem estar associados principalmente a Zona de Convergência Intertropical (ZCIT), que favorece o aumento da convecção e por consequência a ocorrência de chuvas. Além disso, há indicativo de fortalecimento da massa de ar seco estacionada no Brasil central, que influencia os déficits de chuva na faixa sul da Amazônia Legal.