

Figura 1: Mapa de Distribuição das Plataformas de Coleta de Dados

Os dados de níveis dos rios entre os dias 07 a 09/08/21 apontam que:

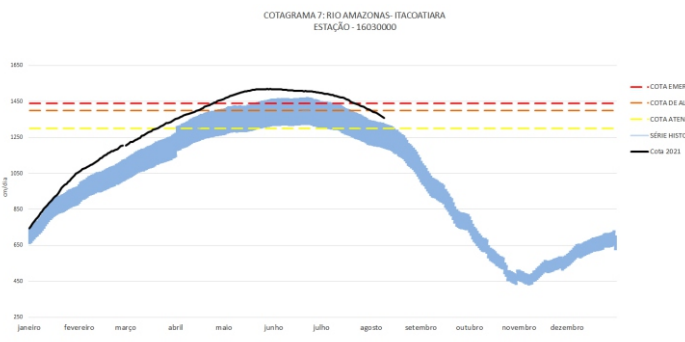
**Rio Madeira em Humaitá: desceu 19 cm**, encontra-se em processo de vazante com seu nível em **1156 cm**, com relação ao ano anterior está **45 cm** abaixo.

**Rio Solimões em Manacapuru: desceu 14 cm**, encontra-se cheio com seu nível em **1919 cm**, o município está **41 cm** abaixo da cota de emergência (**1960cm**), com relação ao ano anterior está **145 cm** acima.

**Rio Negro em Curicuriari:** não apresentou dados.

**Rio Solimões em Tefé: desceu 17 cm**, encontra-se cheio com seu nível em **664 cm**, em relação ao ano anterior está **70 cm** acima.

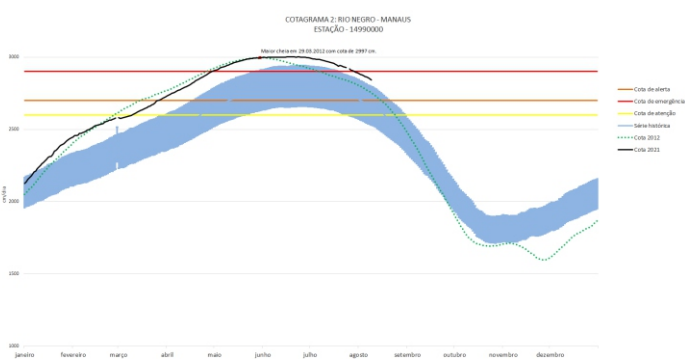
**Rio Solimões em Tabatinga: desceu 28 cm**, encontra-se com seu nível em **476 cm**, em relação ao ano anterior está **85 cm** abaixo.



**O Rio Amazonas em Itacoatiara desceu 11 cm**, encontra-se em processo de vazante com seu nível em **1359 cm**, em relação ano anterior está **128 cm** acima.

Para o período, o **Rio Amazonas** está **41 cm** abaixo da cota de alerta (**1400 cm**). Em 09 de agosto de 2009, ano de maior cheia, o rio estava com **1477 cm**. Este ano o Rio Amazonas está **118 cm** abaixo em relação mesmo período de 2009.

O cotograma 1 mostra o comportamento do Rio Amazonas em uma determinada série de anos.



**O Rio Negro em Manaus desceu 13 cm**, encontra-se em processo de vazante com seu nível em **2843 cm**.

Para o período, o **Rio Negro** está **143 cm** acima da cota de alerta (**2700 cm**). Em 09 de agosto de 2012, ano de maior cheia, o rio estava com **2752 cm**. Este ano o Rio Negro está **91 cm** acima em relação mesmo período de 2012.

O cotograma 2 mostra o comportamento do Rio Negro em uma determinada série de anos.

Tabela 1: informações de cotas nas principais calhas dos rios.

Rio	Localização	Cota (cm)							Variação (cm)		NÍVEIS DE REFERÊNCIA CHEIA			Cotas Min Max
		Agosto/2020			Cota Atual (cm) Agosto/2021				2021	2020/2021	ATENÇÃO	ALERTA	EMERGÊNCIA	
		SEX 07	SAB 08	DOM 09	SAB 07	DOM 08	SEG 09							
Rio Negro	Manaus	2715	2709	2703	2856	2850	2843	-13	141	2600	2700	2900	1363 2997	
	Curicuriari(SGC)	SL	SL	SL	1299	1292	1290	-9	-	SR	SR	SR	504 1525	
Rio Solimões	Tabatinga	585	579	569	504	494	476	-28	-85	SR	SR	SR	86 1382	
	Tefé Estirão	612	602	593	681	672	664	-17	70	SR	SR	SR	0,08 1602	
	Manacapuru	1786	1781	1777	1933	1926	1919	-14	145	1490	1590	1960	495 2078	
Rio Amazonas	Itacoatiara	1242	1237	1232	1370	1365	1359	-11	128	1300	1400	1440	91 2344	
Rio Madeira	Humaitá	1226	1214	1207	1175	1169	1156	-19	-45	2200	2250	2350	88 2563	
Rio Purus	Lábrea	SL	SL	SL	SL	SL	SL	-	-	SR	SR	SR	130 2179	
Rio Juruá	Eirunepé-Montante	417	410	398	SL	SL	SL	-	-	SR	SR	SR	143 1731	

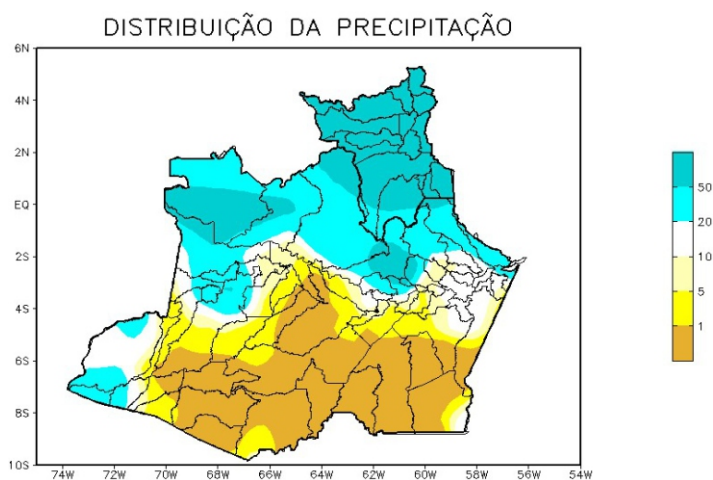


Figura 2: Mapa de Distribuição de Precipitação nos estados do Amazonas e Roraima no período de 26/07/2021 a 01/08/2021

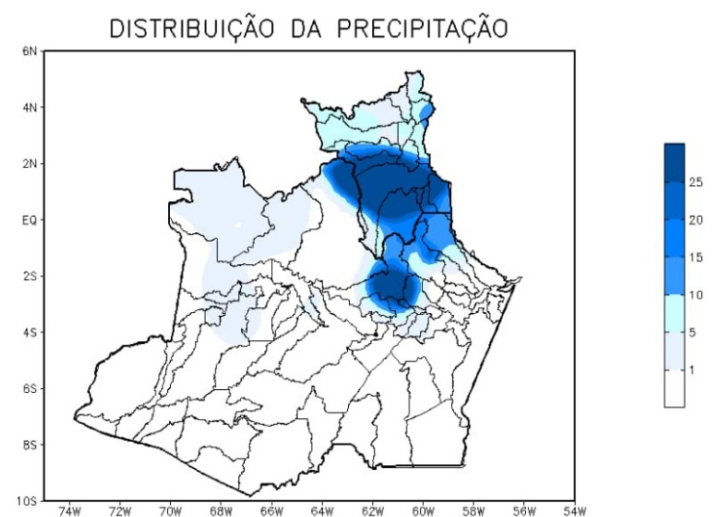


Figura 3: Mapa de distribuição da precipitação no estado do Amazonas e Roraima no dia 08/08/2021

## Precipitation Forecasts

Precipitation (mm)  
during the period:

Mon, 02 AUG 2021 at 00Z -to- Tue, 10 AUG 2021 at 00Z

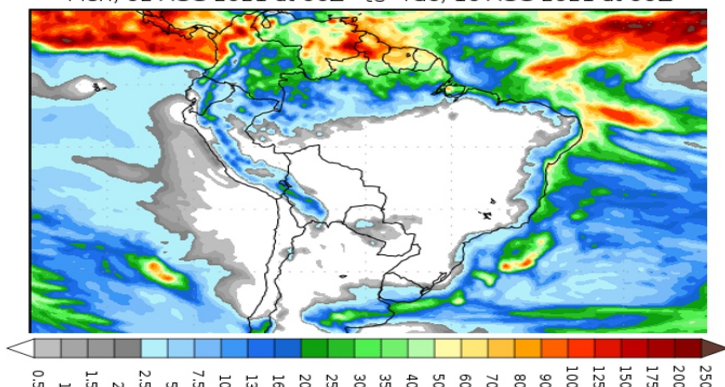


Figura 4: Prognóstico do COLA

Durante o mês de julho, os máximos da chuva deslocam-se para o noroeste da região Amazônica, caracterizando a estação chuvosa em Roraima, acompanhando o movimento aparente do sol para o Hemisfério Norte. Os mínimos de precipitação (abaixo de 10 mm) concentram-se no sul da região, principalmente em Rondônia, Mato Grosso, Tocantins e sul dos estados do Pará e Maranhão, o que caracteriza a estação seca nestas áreas, com precipitação mensal inferior a 20 mm e, por vezes, sem registro de chuva.

Para o período de 26 de julho a 01 de agosto 2021 no Amazonas, os registros acima de 50 mm (áreas em tons de azul mais intenso) se concentraram em pequenas áreas ao norte e noroeste do estado. Contudo, volumes inferiores a 01 mm (áreas em tons de amarelo mais intenso) foram observados nos municípios Apuí, Novo Aripuanã, Manicoré, Humaitá, Tapauá, Coari, Maraã, Alvarães, Canutama, Lábrea, Boca do Acre, Pauini, Itamarati, Carauari, Benjamin Constant, Eirunepé, Envira e em áreas setorializadas de Maués, Borba, Beruri, Codajás, Uarini e Jutai.

Em Roraima, volumes acima de 50 mm cobriram todo o estado com exceção de pequenas áreas de Caracará e Rorainópolis localizadas ao sul. Registros inferiores a 10 mm não foram observados.

A figura 3, mostra a distribuição de precipitação no dia 08 de agosto. Houveram índices maiores de 10 a 25 mm na região norte, nas demais regiões houveram índices de 1 a 5 mm de precipitação.

Segundo o COLA (Center for Ocean-Land-Atmosphere Studies), o prognóstico de precipitação para o período de 02 a 10 de agosto de 2021 indica que volumes expressivos de precipitação ficarão restritos ao extremo norte de Roraima. Tais acumulados podem estar associados principalmente a Zona de Convergência Intertropical (ZCIT), que favorece o aumento da convecção e por consequência a ocorrência de chuvas. Além disso, há indicativo de fortalecimento da massa de ar seco estacionada no Brasil central, que influencia os déficits de chuva na faixa sul da Amazônia Legal.