

Figura 1: Mapa de Distribuição das Plataformas de Coleta de Dados

Os dados de níveis dos rios entre os dias 09 a 10/08/21 apontam que:

Rio Madeira em Humaitá: desceu 11 cm, encontra-se em processo de vazante com seu nível em **1145 cm**, com relação ao ano anterior está **41 cm** abaixo.

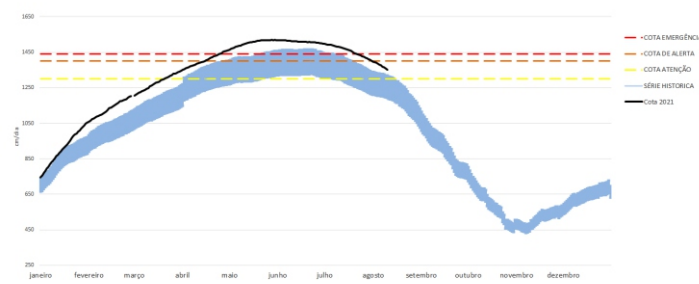
Rio Solimões em Manacapuru: desceu 6 cm, encontra-se cheio com seu nível em **1913 cm**, o município está **47 cm** abaixo da cota de emergência (**1960cm**), com relação ao ano anterior está **143 cm** acima.

Rio Negro em Curicuriari: não apresentou dados.

Rio Solimões em Tefé: desceu 8 cm, encontra-se cheio com seu nível em **656 cm**, em relação ao ano anterior está **72 cm** acima.

Rio Solimões em Tabatinga: desceu 20 cm, encontra-se com seu nível em **456 cm**, em relação ao ano anterior está **99 cm** abaixo.

COTAGRAMA 1: RIO AMAZONAS - ITACOATIARA
ESTÇÃO - 16030000

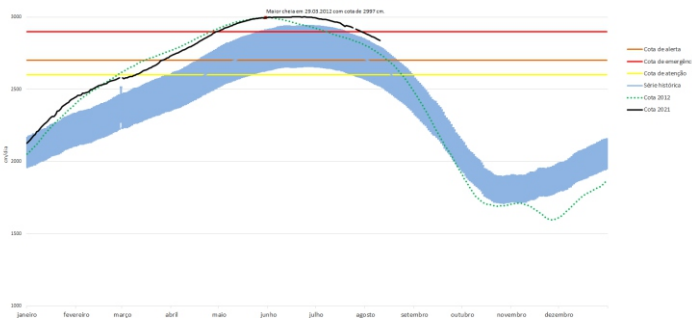


O Rio Amazonas em Itacoatiara desceu 6 cm, encontra-se em processo de vazante com seu nível em **1353 cm**, em relação ano anterior está **127 cm** acima.

Para o período, o **Rio Amazonas** está **47 cm** abaixo da cota de alerta (**1400 cm**). Em 10 de agosto de 2009, ano de maior cheia, o rio estava com **1473 cm**. Este ano o Rio Amazonas está **120 cm** abaixo em relação mesmo período de 2009.

O cotograma 1 mostra o comportamento do Rio Amazonas em uma determinada série de anos.

COTAGRAMA 2: RIO NEGRO - MANAUS
ESTÇÃO - 14990000



O Rio Negro em Manaus desceu 5 cm, encontra-se em processo de vazante com seu nível em **2838 cm**.

Para o período, o **Rio Negro** está **138 cm** acima da cota de alerta (**2700 cm**). Em 10 de agosto de 2012, ano de maior cheia, o rio estava com **2745 cm**. Este ano o Rio Negro está **93 cm** acima em relação mesmo período de 2012.

O cotograma 2 mostra o comportamento do Rio Negro em uma determinada série de anos.

Tabela 1: informações de cotas nas principais calhas dos rios.

— Variação Min. Subindo Descendo MT - Manutenção SL - Sem Leitura SR - Sem Referência

Rio	Localização	Cota (cm)		Cota Atual (cm)		Variação (cm)		NÍVEIS DE REFERÊNCIA CHEIA			Cotas Min Max
		DOM 09	SEG 10	SEG 09	TER 10	2021	2020/2021	ATENÇÃO	ALERTA	EMERGÊNCIA	
Rio Negro	Manaus	2703	2696	2843	2838	-5	142	2600	2700	2900	1363 2997
	Curicuriari(SGC)	SL	SL	1290	1289	-1	-	SR	SR	SR	504 1525
Rio Solimões	Tabatinga	569	555	476	456	-20	-99	SR	SR	SR	86 1382
	Tefé Estirão	593	584	664	656	-8	72	SR	SR	SR	0,08 1602
	Manacapuru	1777	1770	1919	1913	-6	143	1490	1590	1960	495 2078
Rio Amazonas	Itacoatiara	1232	1226	1359	1353	-6	127	1300	1400	1440	91 2344
Rio Madeira	Humaitá	1207	1186	1156	1145	-11	-41	2200	2250	2350	88 2563
Rio Purus	Lábrea	SL	SL	SL	SL	-	-	SR	SR	SR	130 2179
Rio Juruá	Eirunepé-Montante	398	385	SL	SL	-	-	SR	SR	SR	143 1731

DISTRIBUIÇÃO DA PRECIPITAÇÃO

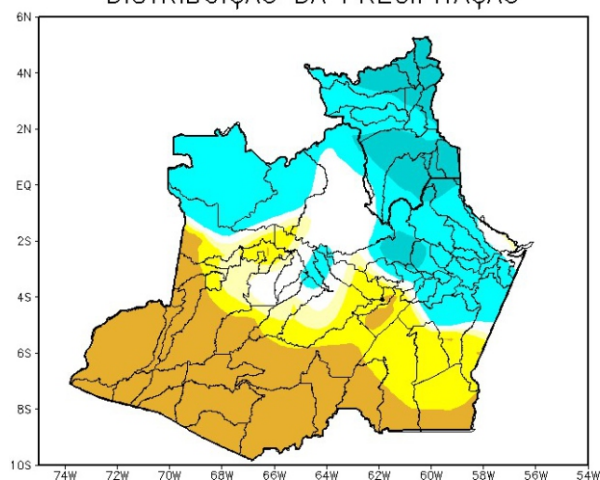


Figura 2: Mapa de Distribuição de Precipitação nos estados do Amazonas e Roraima no período de 02/08/2021 a 08/08/2021

A climatologia da distribuição de chuva na região durante o mês de agosto apresenta os valores máximos de precipitação (acima de 120 mm/mês) no noroeste do Amazonas e no estado de Roraima, áreas estas que se encontram dentro da estação chuvosa. Os mínimos de precipitação (abaixo de 100 mm) apresentam-se nas demais áreas da região Amazônica. Os estados de Rondônia, Mato Grosso, Tocantins, sul e leste do Pará e o estado do Maranhão (exceto o noroeste) apresentam a climatologia mensal de chuva com valores abaixo de 30 mm/mês, por vezes, sem registro de chuva no leste do Mato Grosso e sul dos estados do Tocantins e Maranhão.

Para o período de 02 a 08 de agosto 2021 no Amazonas, os registros acima de 50 mm (áreas em tons de azul mais intenso) se concentraram em pequenas áreas ao leste do estado. Contudo, volumes inferiores a 05 mm (áreas em tons de amarelo mais intenso) foram observados por toda a faixa sul, em Japurá e Maraã municípios localizados ao norte e Tefé, Coari, Codajás, Anori, Beruri e Anamá na região central.

Em Roraima, volumes acima de 50 mm ficaram restritos aos setores nordeste e sudeste. Registros inferiores a 10 mm não foram observados.

DISTRIBUIÇÃO DA PRECIPITAÇÃO

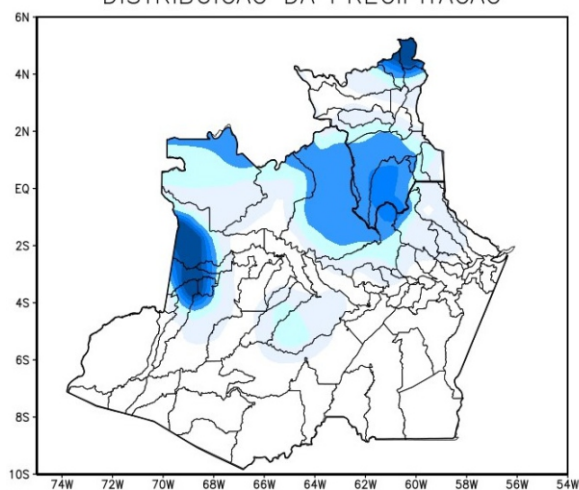


Figura 3: Mapa de distribuição da precipitação no estado do Amazonas e Roraima no dia 09/08/2021

A figura 3, mostra a distribuição de precipitação no dia 09 de agosto. Houveram índices maiores de 10 a 25 mm na região norte, extremo norte, noroeste e sudoeste, nas demais regiões houveram índices de 1 a 5 mm de precipitação.

Precipitation Forecasts

Precipitation (mm)
during the period:

Mon, 09 AUG 2021 at 00Z -to- Tue, 17 AUG 2021 at 00Z

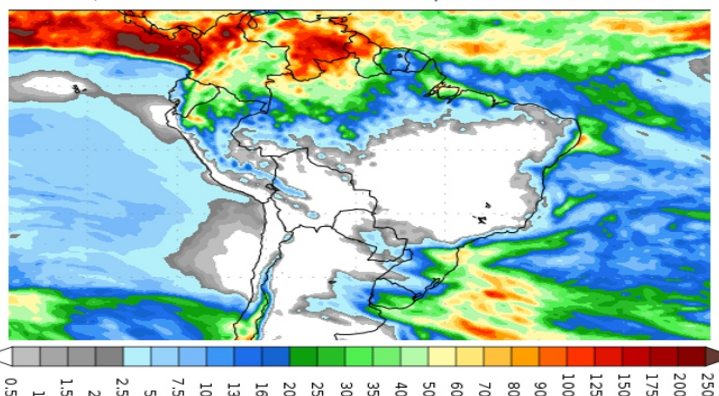


Figura 4: Prognóstico do COLA

Segundo o COLA (Center for Ocean-Land-Atmosphere Studies), o prognóstico de precipitação para o período de 09 a 17 de agosto de 2021 indica que volumes expressivos de precipitação ficarão restritos ao norte de Roraima, e extremo noroeste do Amazonas. Tais acumulados podem estar associados principalmente a Zona de Convergência Intertropical (ZCIT), que favorece o aumento da convecção e por consequência a ocorrência de chuvas. Além disso, há indicativo de enfraquecimento da massa de ar seco estacionada no Brasil central, que influencia os déficits de chuva na faixa sul da Amazônia Legal.