

Figura 1: Mapa de Distribuição das Plataformas de Coleta de Dados

Os dados de níveis dos rios entre os dias **03 a 04/08/22** apontam que:

Rio Madeira (Humaitá): subiu 7 cm, atingindo cota de **1115 cm**, em relação ao ano anterior está **92 cm** abaixo.

Rio Solimões (Manacapuru): desceu 6 cm, encontra-se acima do **Nível de Alerta** atingindo cota de **1903 cm**, em relação ao ano anterior está **47 cm** abaixo.

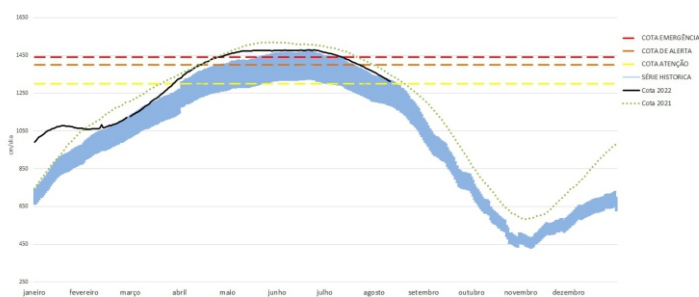
Rio Purus (Lábrea): não apresentou dados.

Rio Negro (Curicuriari): não apresentou dados.

Rio Solimões (Tefé): desceu 2 cm, atingindo cota de **655 cm**, em relação ao ano anterior está **51 cm** abaixo.

Rio Solimões (Tabatinga): desceu 10 cm, atingindo cota de **652 cm**, em relação ao ano anterior está **72 cm** acima.

COTAGRAMA 1: RIO AMAZONAS - ITACOATIARA
ESTAÇÃO - 16030000

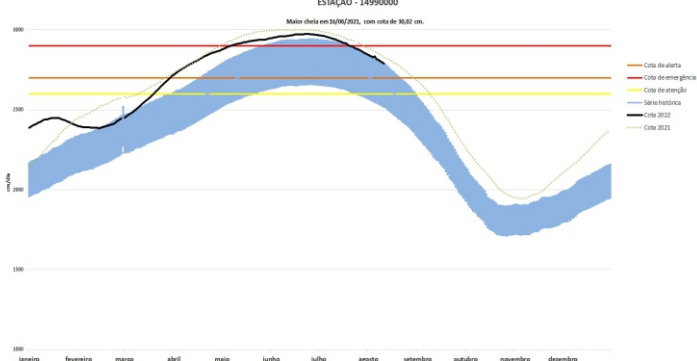


O Rio Amazonas em Itacoatiara **desceu 5 cm**, encontra-se acima do **Nível de Emergência** atingindo cota de **1347 cm**, em relação ao ano anterior está **39 cm** abaixo.

Em 04 de agosto (**Cheia Histórica/2009**), o rio estava com **1502 cm**. Este ano o Rio Amazonas está **155 cm** abaixo em relação ao mesmo período em **2009**.

O cotograma 1 mostra o comportamento do Rio Amazonas em uma determinada série de anos.

COTAGRAMA 2: RIO NEGRO - MANAUS
ESTAÇÃO - 14990000



O Rio Negro em Manaus **desceu 5 cm**, atingindo cota de **2830 cm**, em relação ao ano anterior (**Cheia Histórica/2021**) está **42 cm** abaixo.

Para o período, o Rio Negro está **130 cm** acima do **Nível de Alerta (2700 cm)**.

O cotograma 2 mostra o comportamento do Rio Negro em uma determinada série de anos.

Tabela 1: informações de cotas nas principais calhas dos rios.

Rio	Localização	Cota (cm) Agosto/2021		Cota Atual (cm) Agosto/2022		Variação (cm)		NÍVEIS DE REFERÊNCIA (cm) CHEIA			COTAS (cm)	
		TER 03	QUA 04	QUA 03	QUI 04	2022	2021/2022	ATENÇÃO	ALERTA	EMERGÊNCIA	Mín .	Máx
Rio Negro	Manaus	2878	2872	2835	2830	-5	-42	2600	2700	2900	1363	3002
	Curicuriari (SGC)	1326	1324	SL	SL	-	-	SR	SR	SR	504	1525
Rio Solimões	Tabatinga	604	580	662	652	-10	72	SR	SR	SR	86	1382
	Tefé Estirão	714	706	657	655	-2	-51	SR	SR	SR	0,08	1602
	Manacapuru	1955	1950	1909	1903	-6	-47	1490	1590	1960	495	2078
Rio Amazonas	Itacoatiara	1391	1386	1352	1347	-5	-39	1300	1400	1440	91	2344
Rio Madeira	Humaitá	1226	1207	1108	1115	7	-92	2200	2250	2350	88	2563
Rio Purus	Lábrea	SL	SL	SL	SL	-	-	SR	SR	SR	130	2179
Rio Juruá	Eirunepé -Montante	SL	SL	SL	SL	-	-	SR	SR	SR	143	1731

DISTRIBUIÇÃO DA PRECIPITAÇÃO

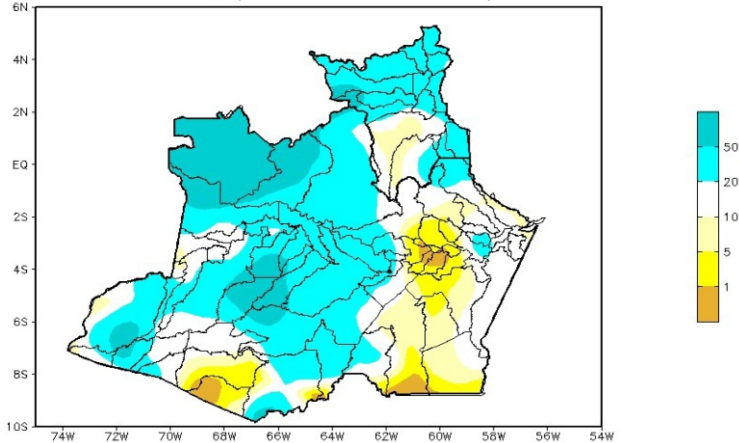


Figura 2: Mapa de Distribuição de Precipitação nos estados do Amazonas e Roraima no período de 01/08/2022 a 07/08/2022

A climatologia da distribuição de chuva na região durante o mês de agosto apresenta os valores máximos de precipitação (acima de 120 mm/mês) no noroeste do Amazonas e no estado de Roraima, áreas estas que se encontram dentro da estação chuvosa. Os mínimos de precipitação (abaixo de 100 mm) apresentam-se nas demais áreas da região Amazônica. Os estados de Rondônia, Mato Grosso, Tocantins, sul e leste do Pará e o estado do Maranhão (exceto o noroeste) apresentam a climatologia mensal de chuva com valores abaixo de 30 mm/mês, por vezes, sem registro de chuva no leste do Mato Grosso e sul dos estados do Tocantins e Maranhão.

Para o período de 01 a 07 de agosto de 2022 no Amazonas, acumulados abaixo de 01 mm (áreas em tom de amarelo mais intenso) ocorreram em áreas setorizadas dos municípios de Boca do Acre, Manicoré, Manacapuru, Manaquiri e Careiro. Registros acima de 50 mm (áreas em tom de azul intenso) foram observados principalmente no noroeste do estado.

DISTRIBUIÇÃO DA PRECIPITAÇÃO

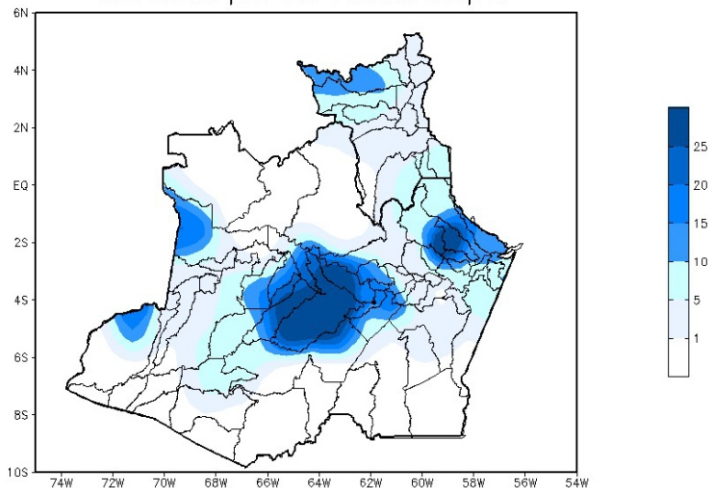


Figura 3: Mapa de distribuição da precipitação no estado do Amazonas e Roraima no dia 04/08/2022

A figura 3, mostra a distribuição de precipitação no dia 04 de agosto. Houveram índices maiores de 10 a 25 mm em áreas distribuídas ao longo da área central e em pequenas porções a norte, leste e oeste da região Amazônica; nas demais regiões, predominaram índices de 1 a 15 mm de precipitação.

Precipitation Forecasts

Precipitation (mm)
during the period:

Mon, 08 AUG 2022 at 00Z -to- Tue, 16 AUG 2022 at 00Z

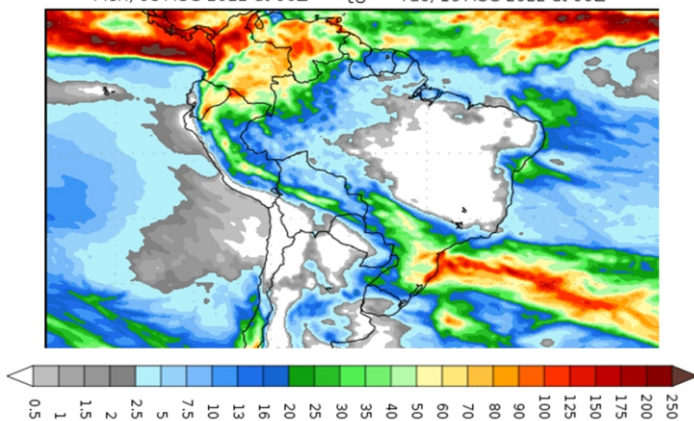


Figura 4: Prognóstico do COLA

Segundo o COLA (Center for Ocean-Land-Atmosphere Studies), o prognóstico de precipitação para o período de 08 a 16 de agosto de 2022 indica que os maiores volumes de precipitação poderão ocorrer sobre o noroeste do Amazonas. Tais padrões de precipitação esperados estão associados principalmente à atuação da Zona de Convergência Intertropical (ZCIT), sistema que provoca aumento da precipitação na faixa norte do Norte e do Nordeste brasileiro. A massa de ar seco segue influenciando a redução da precipitação principalmente sobre a Amazônia Oriental e apresenta fortalecimento em relação à semana anterior, o que dificulta a formação de nuvens carregadas.