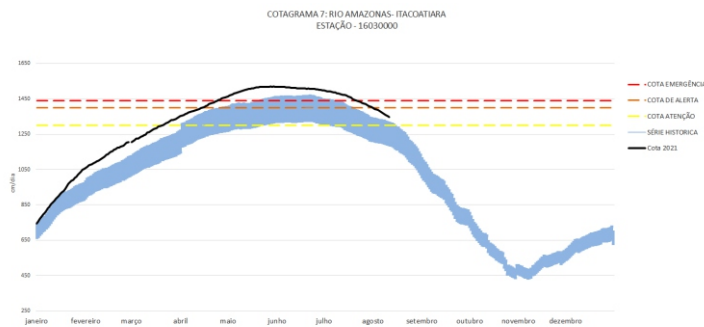


Figura 1: Mapa de Distribuição das Plataformas de Coleta de Dados



Os dados de níveis dos rios entre os dias 10 a 11/08/21 apontam que:

**Rio Madeira em Humaitá: desceu 9 cm**, encontra-se em processo de vazante com seu nível em **1137 cm**, com relação ao ano anterior está **43 cm** abaixo.

**Rio Solimões em Manacapuru: desceu 7 cm**, encontra-se cheio com seu nível em **1906 cm**, o município está **54 cm** abaixo da cota de emergência (**1960cm**), com relação ao ano anterior está **143 cm** acima.

**Rio Negro em Curicuriari:** não apresentou dados.

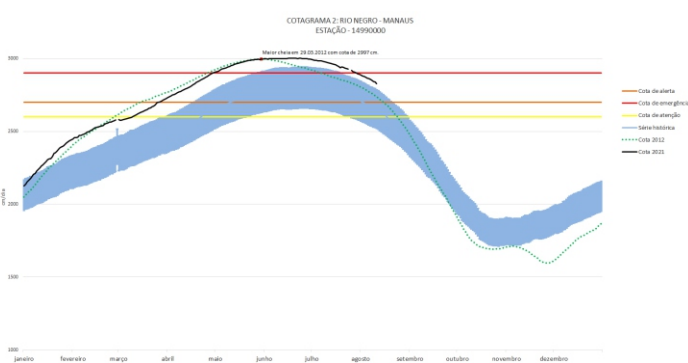
**Rio Solimões em Tefé: desceu 8 cm**, encontra-se cheio com seu nível em **648 cm**, em relação ao ano anterior está **74 cm** acima.

**Rio Solimões em Tabatinga: desceu 14 cm**, encontra-se com seu nível em **442 cm**, em relação ao ano anterior está **93 cm** abaixo.

**O Rio Amazonas em Itacoatiara desceu 5 cm**, encontra-se em processo de vazante com seu nível em **1348 cm**, em relação ano anterior está **127 cm** acima.

Para o período, o **Rio Amazonas** está **52 cm** abaixo da cota de alerta (**1400 cm**). Em 11 de agosto de 2009, ano de maior cheia, o rio estava com **1466 cm**. Este ano o Rio Amazonas está **118 cm** abaixo em relação mesmo período de 2009.

O cotograma 1 mostra o comportamento do Rio Amazonas em uma determinada série de anos.



**O Rio Negro em Manaus desceu 10 cm**, encontra-se em processo de vazante com seu nível em **2828 cm**.

Para o período, o **Rio Negro** está **128 cm** acima da cota de alerta (**2700 cm**). Em 11 de agosto de 2012, ano de maior cheia, o rio estava com **2737 cm**. Este ano o Rio Negro está **91 cm** acima em relação mesmo período de 2012.

O cotograma 2 mostra o comportamento do Rio Negro em uma determinada série de anos.

Tabela 1: informações de cotas nas principais calhas dos rios.

— Variação Min.    Subindo    Descendo    MT - Manutenção    SL - Sem Leitura    SR - Sem Referência

Rio	Localização	Cota (cm)		Cota Atual (cm)		Variação (cm)		NÍVEIS DE REFERÊNCIA CHEIA			Cotas Min   Max
		SEG 10	TER 11	TER 10	QUA 11	2021	2020/2021	ATENÇÃO	ALERTA	EMERGÊNCIA	
Rio Negro	Manaus	2696	2689	2838	2828	-10	139	2600	2700	2900	1363   2997
	Curicuriari(SGC)	SL	SL	1289	1287	-2	-	SR	SR	SR	504   1525
Rio Solimões	Tabatinga	555	535	456	442	-14	-93	SR	SR	SR	86   1382
	Tefé Estirão	584	574	656	648	-8	74	SR	SR	SR	0,08   1602
	Manacapuru	1770	1763	1913	1906	-7	143	1490	1590	1960	495   2078
Rio Amazonas	Itacoatiara	1226	1221	1353	1348	-5	127	1300	1400	1440	91   2344
Rio Madeira	Humaitá	1186	1180	1145	1137	-8	-43	2200	2250	2350	88   2563
Rio Purus	Lábrea	SL	SL	SL	SL	-	-	SR	SR	SR	130   2179
Rio Juruá	Eirunepé-Montante	385	372	SL	SL	-	-	SR	SR	SR	143   1731

## DISTRIBUIÇÃO DA PRECIPITAÇÃO

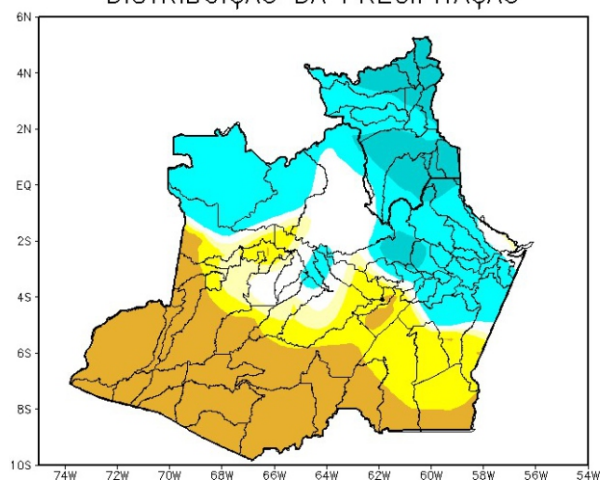


Figura 2: Mapa de Distribuição de Precipitação nos estados do Amazonas e Roraima no período de 02/08/2021 a 08/08/2021

A climatologia da distribuição de chuva na região durante o mês de agosto apresenta os valores máximos de precipitação (acima de 120 mm/mês) no noroeste do Amazonas e no estado de Roraima, áreas estas que se encontram dentro da estação chuvosa. Os mínimos de precipitação (abaixo de 100 mm) apresentam-se nas demais áreas da região Amazônica. Os estados de Rondônia, Mato Grosso, Tocantins, sul e leste do Pará e o estado do Maranhão (exceto o noroeste) apresentam a climatologia mensal de chuva com valores abaixo de 30 mm/mês, por vezes, sem registro de chuva no leste do Mato Grosso e sul dos estados do Tocantins e Maranhão.

Para o período de 02 a 08 de agosto 2021 no Amazonas, os registros acima de 50 mm (áreas em tons de azul mais intenso) se concentraram em pequenas áreas ao leste do estado. Contudo, volumes inferiores a 05 mm (áreas em tons de amarelo mais intenso) foram observados por toda a faixa sul, em Japurá e Maraã municípios localizados ao norte e Tefé, Coari, Codajás, Anori, Beruri e Anamá na região central.

Em Roraima, volumes acima de 50 mm ficaram restritos aos setores nordeste e sudeste. Registros inferiores a 10 mm não foram observados.

## DISTRIBUIÇÃO DA PRECIPITAÇÃO

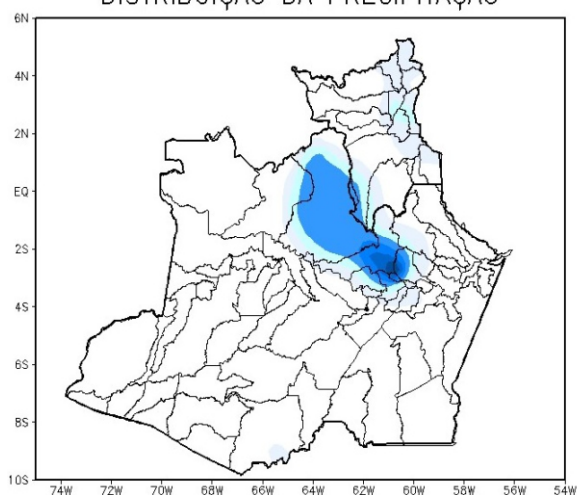


Figura 3: Mapa de distribuição da precipitação no estado do Amazonas e Roraima no dia 10/08/2021

A figura 3, mostra a distribuição de precipitação no dia 10 de agosto. Houveram índices maiores de 10 a 25 mm na região norte, nas demais regiões houveram índices de 1 a 5 mm de precipitação.

## Precipitation Forecasts

Precipitation (mm)  
during the period:

Mon, 09 AUG 2021 at 00Z -to- Tue, 17 AUG 2021 at 00Z

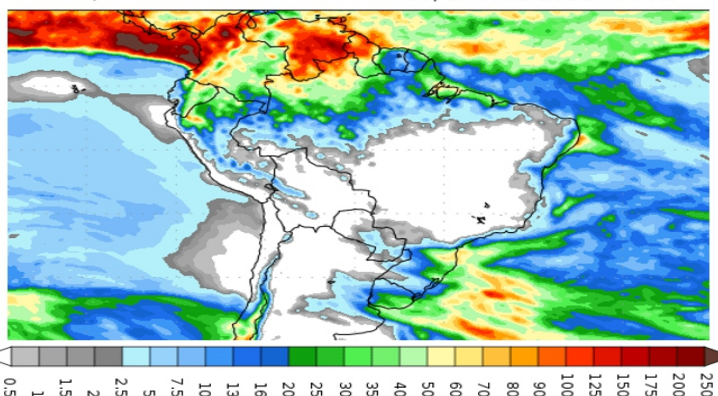


Figura 4: Prognóstico do COLA

Segundo o COLA (Center for Ocean-Land-Atmosphere Studies), o prognóstico de precipitação para o período de 09 a 17 de agosto de 2021 indica que volumes expressivos de precipitação ficarão restritos ao norte de Roraima, e extremo noroeste do Amazonas. Tais acumulados podem estar associados principalmente a Zona de Convergência Intertropical (ZCIT), que favorece o aumento da convecção e por consequência a ocorrência de chuvas. Além disso, há indicativo de enfraquecimento da massa de ar seco estacionada no Brasil central, que influencia os déficits de chuva na faixa sul da Amazônia Legal.