

Figura 1: Mapa de Distribuição das Plataformas de Coleta de Dados

Os dados de níveis dos rios entre os dias 11 a 12/08/21 apontam que:

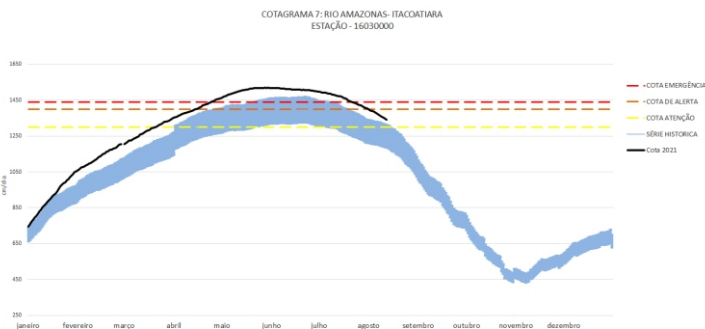
**Rio Madeira em Humaitá: desceu 11 cm**, encontra-se em processo de vazante com seu nível em **1126 cm**, com relação ao ano anterior está **37 cm** abaixo.

**Rio Solimões em Manacapuru: desceu 7 cm**, encontra-se cheio com seu nível em **1899 cm**, o município está **61 cm** abaixo da cota de emergência (**1960cm**), com relação ao ano anterior está **144 cm** acima.

**Rio Negro em Curicuriari:** não apresentou dados.

**Rio Solimões em Tefé: desceu 8 cm**, encontra-se cheio com seu nível em **640 cm**, em relação ao ano anterior está **75 cm** acima.

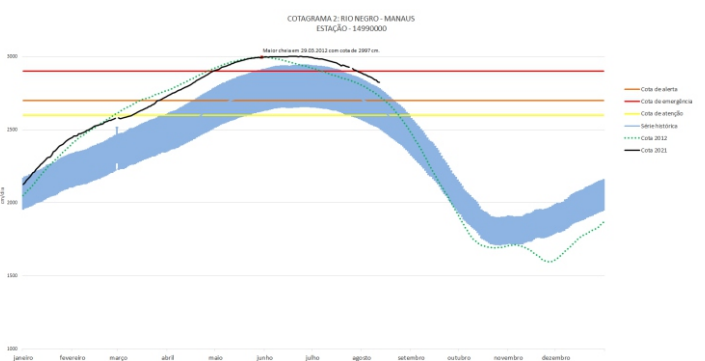
**Rio Solimões em Tabatinga: desceu 30 cm**, encontra-se com seu nível em **412 cm**, em relação ao ano anterior está **98 cm** abaixo.



**O Rio Amazonas em Itacoatiara desceu 6 cm**, encontra-se em processo de vazante com seu nível em **1342 cm**, em relação ano anterior está **125 cm** acima.

Para o período, o **Rio Amazonas** está **58 cm** abaixo da cota de alerta (**1400 cm**). Em 12 de agosto de 2009, ano de maior cheia, o rio estava com **1461 cm**. Este ano o Rio Amazonas está **119 cm** abaixo em relação mesmo período de 2009.

O cotograma 1 mostra o comportamento do Rio Amazonas em uma determinada série de anos.



**O Rio Negro em Manaus desceu 3 cm**, encontra-se em processo de vazante com seu nível em **2825 cm**.

Para o período, o **Rio Negro** está **125 cm** acima da cota de alerta (**2700 cm**). Em 12 de agosto de 2012, ano de maior cheia, o rio estava com **2729 cm**. Este ano o Rio Negro está **96 cm** acima em relação mesmo período de 2012.

O cotograma 2 mostra o comportamento do Rio Negro em uma determinada série de anos.

Tabela 1: informações de cotas nas principais calhas dos rios.

Varição Min. Subindo Descendo MT - Manutenção SL - Sem Leitura SR - Sem Referência

Rio	Localização	Cota (cm)		Cota Atual (cm)		Variação (cm)		NÍVEIS DE REFERÊNCIA CHEIA			Cotas Min   Max
		Agosto/2020	Agosto/2021	Agosto/2020	Agosto/2021	2021	2020/2021	ATENÇÃO	ALERTA	EMERGÊNCIA	
Rio Negro	Manaus	2689	2684	2828	2825	-3	141	2600	2700	2900	1363   2997
	Curicuriari(SGC)	SL	SL	1287	1286	-1	-	SR	SR	SR	504   1525
Rio Solimões	Tabatinga	535	510	442	412	-30	-98	SR	SR	SR	86   1382
	Tefé Estirão	574	565	648	640	-8	75	SR	SR	SR	0,08   1602
	Manacapuru	1763	1755	1906	1899	-7	144	1490	1590	1960	495   2078
Rio Amazonas	Itacoatiara	1221	1217	1348	1342	-6	125	1300	1400	1440	91   2344
Rio Madeira	Humaitá	1180	1163	1137	1126	-11	-37	2200	2250	2350	88   2563
Rio Purus	Lábrea	SL	SL	SL	SL	-	-	SR	SR	SR	130   2179
Rio Juruá	Eirunepé-Montante	372	358	SL	SL	-	-	SR	SR	SR	143   1731

## DISTRIBUIÇÃO DA PRECIPITAÇÃO

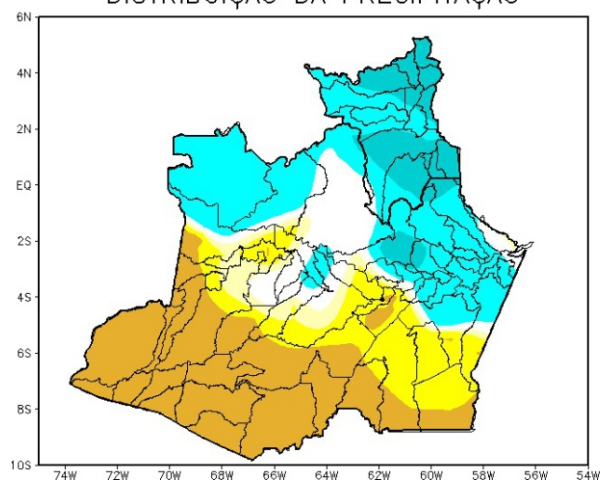


Figura 2: Mapa de Distribuição de Precipitação nos estados do Amazonas e Roraima no período de 02/08/2021 a 08/08/2021

A climatologia da distribuição de chuva na região durante o mês de agosto apresenta os valores máximos de precipitação (acima de 120 mm/mês) no noroeste do Amazonas e no estado de Roraima, áreas estas que se encontram dentro da estação chuvosa. Os mínimos de precipitação (abaixo de 100 mm) apresentam-se nas demais áreas da região Amazônica. Os estados de Rondônia, Mato Grosso, Tocantins, sul e leste do Pará e o estado do Maranhão (exceto o noroeste) apresentam a climatologia mensal de chuva com valores abaixo de 30 mm/mês, por vezes, sem registro de chuva no leste do Mato Grosso e sul dos estados do Tocantins e Maranhão.

Para o período de 02 a 08 de agosto 2021 no Amazonas, os registros acima de 50 mm (áreas em tons de azul mais intenso) se concentraram em pequenas áreas ao leste do estado. Contudo, volumes inferiores a 05 mm (áreas em tons de amarelo mais intenso) foram observados por toda a faixa sul, em Japurá e Maraã municípios localizados ao norte e Tefé, Coari, Codajás, Anori, Beruri e Anamã na região central.

Em Roraima, volumes acima de 50 mm ficaram restritos aos setores nordeste e sudeste. Registros inferiores a 10 mm não foram observados.

## DISTRIBUIÇÃO DA PRECIPITAÇÃO

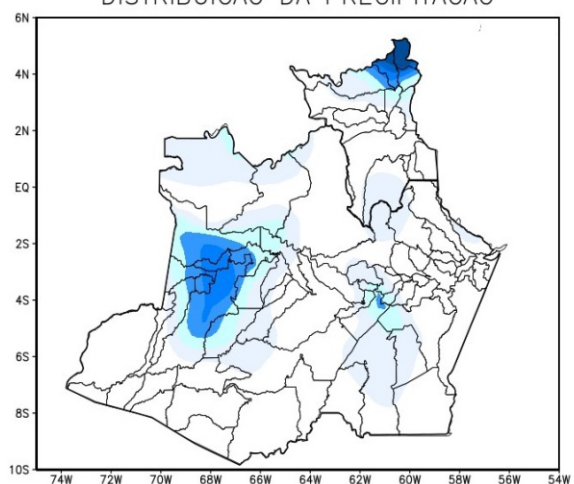


Figura 3: Mapa de distribuição da precipitação no estado do Amazonas e Roraima no dia 11/08/2021

A figura 3, mostra a distribuição de precipitação no dia 11 de agosto. Houveram índices maiores de 10 a 25 mm na região extremo norte, sudoeste e sudeste, nas demais regiões houveram índices de 1 a 5 mm de precipitação.

## Precipitation Forecasts

Precipitation (mm)  
during the period:

Mon, 09 AUG 2021 at 00Z -to- Tue, 17 AUG 2021 at 00Z

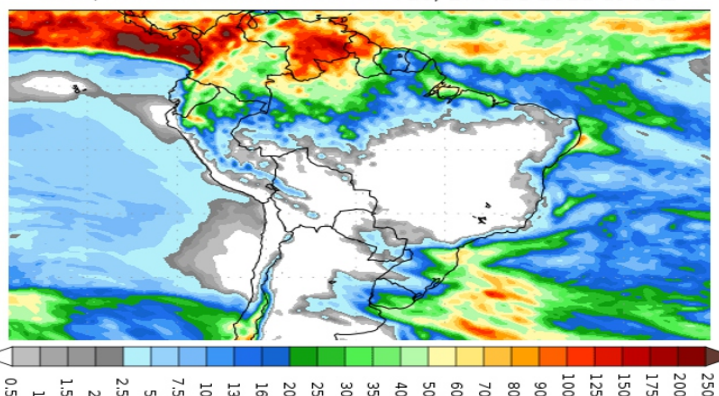


Figura 4: Prognóstico do COLA

Segundo o COLA (Center for Ocean-Land-Atmosphere Studies), o prognóstico de precipitação para o período de 09 a 17 de agosto de 2021 indica que volumes expressivos de precipitação ficarão restritos ao norte de Roraima, e extremo noroeste do Amazonas. Tais acumulados podem estar associados principalmente a Zona de Convergência Intertropical (ZCIT), que favorece o aumento da convecção e por consequência a ocorrência de chuvas. Além disso, há indicativo de enfraquecimento da massa de ar seco estacionada no Brasil central, que influencia os déficits de chuva na faixa sul da Amazônia Legal.