

BOLETIM HIDROMETEOROLÓGICO

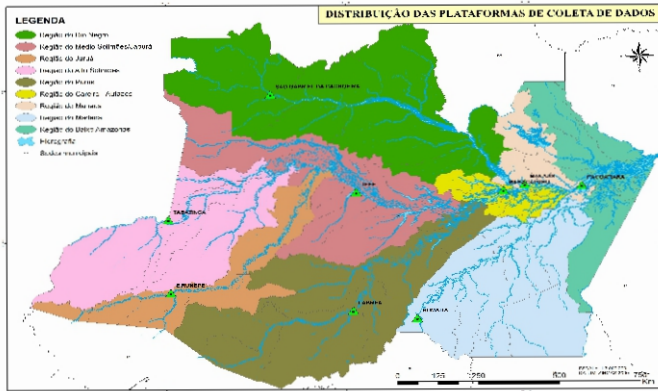
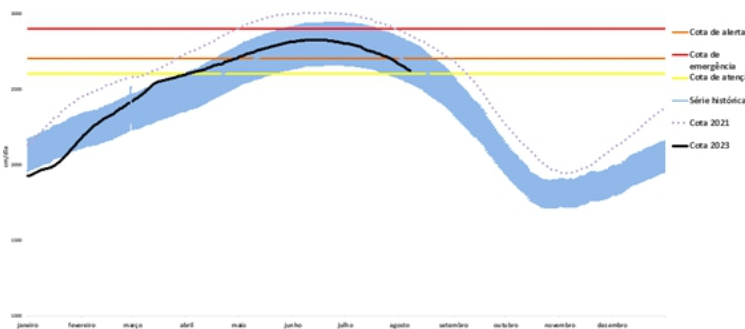


Figura 1: Mapa de Distribuição das Plataformas de Coleta de Dados

Os dados de níveis dos rios entre os dias **05 a 07/08/23** apontam que:

- Rio Madeira (Humaitá):** **subiu 4 cm**, atingindo a cota de **1232 cm**, em relação ao ano anterior está **121 cm** acima.
- Rio Solimões (Manacapuru):** **desceu 9 cm**, atingindo a cota de **1710 cm**, em relação ao ano anterior está **173 cm** abaixo.
- Rio Purus (Lábrea):** **desceu 8 cm**, atingindo a cota de **750 cm**.
- Rio Negro (Curicuriari):** **desceu 1 cm**, atingindo a cota de **1259 cm**, em relação ao ano anterior está **46 cm** abaixo.
- Rio Solimões (Tefé):** não apresentou dados.
- Rio Solimões (Tabatinga):** **manteve** a cota de **394 cm**, em relação ao ano anterior está **222 cm** abaixo.
- Rio Juruá (Eirunepé):** **desceu 5 cm**, atingindo a cota de **335 cm**.

COTAGRAMA 2: RIO NEGRO - MANAUS
ESTAÇÃO - 14990000
Média cheia em 08/09/2021, com cota de 3023 cm.

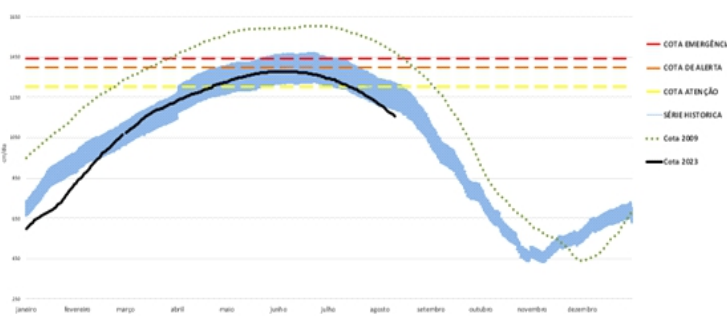


O Rio Amazonas em Itacoatiara: **desceu 6 cm**, atingindo a cota de **1176 cm**, em relação ao ano anterior está **157 cm** abaixo.

Em **07 de agosto (Cheia Histórica/2009)**, o rio estava com **1487 cm**. Este ano o Rio Amazonas está **311 cm** abaixo em relação ao mesmo período em **2009**

O cotograma 1 mostra o comportamento do Rio Amazonas em uma determinada série de anos.

COTAGRAMA 1: RIO AMAZONAS - ITACOATIARA
ESTAÇÃO - 16030000



O Rio Negro em Manaus: **desceu 8 cm**, atingindo a cota de **2623 cm**, em relação ao ano anterior está **190 cm** abaixo.

Em **07 de agosto (Cheia Histórica/2021)**, o rio estava com **2856 cm**. Este ano o Rio Negro está **233 cm** abaixo em relação ao mesmo período em **2021**.

O cotograma 2 mostra o comportamento do Rio Negro em uma determinada série de anos.

Tabela 01: Informações de cotas nas principais calhas dos rios.

Rio	Localização	Cota (cm) Agosto/2022			Cota Atual (cm) Agosto/2023			Variação (cm)		NÍVEIS DE REFERÊNCIA CHEIA			Cotas	
		SEX 05	SAB 06	DOM 07	SAB 05	DOM 06	SEG 07	2023	2022/2023	ATENÇÃO	ALERTA	EMERGÊNCIA	Min	Max
Rio Negro	Manaus	2824	2818	2813	2637	2631	2623	-8	-190	2600	2700	2900	1363	2997
	Curicuriari(SGC)	1318	1310	1305	1264	1260	1259	-1	-46	1025	1053	1091	504	1525
Rio Solimões	Tabatinga	644	638	616	398	394	394	0	-22	1171	1218	1253	86	1382
	Tefé-Missão	1214	1206	1100	SL	SL	SL	-	-	SR	SR	SR	0,08	1602
Rio Solimões	Manacapuru	1897	1889	1883	1728	1719	1710	-9	-173	1490	1590	1960	495	2078
	Itacoatiara	1342	1337	1333	1189	1182	1176	-6	-157	1300	1400	1440	91	2344
Rio Madeira	Humaitá	1124	1117	1111	SL	SL	1232	4	121	2200	2250	2350	88	2563
Rio Purus	Lábrea	SL	SL	SL	766	758	750	-8	-	2000	2050	2100	130	2179
Rio Juruá	Eirunepé-Montante	SL	SL	SL	344	340	335	-5	-	1600	1650	1700	143	1731

DISTRIBUIÇÃO DA PRECIPITAÇÃO PARA A AMAZÔNIA OCIDENTAL

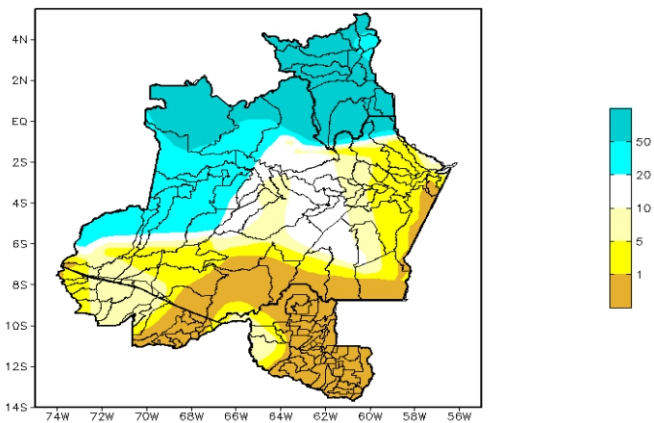


Figura 2: Mapa de Distribuição de Precipitação nos estados do Amazonas e Roraima no período de 17/07/2023 a 23/07/2023

A climatologia de precipitação da região Amazônica durante o mês de julho, os máximos da chuva deslocam-se para o noroeste da região Amazônica, caracterizando a estação chuvosa em Roraima, acompanhando o movimento aparente do sol para o Hemisfério Norte. Os mínimos de precipitação (abaixo de 10 mm) concentram-se no sul da região, principalmente em Rondônia, Mato Grosso, Tocantins e sul dos estados do Pará e Maranhão, o que caracteriza a estação seca nestas áreas, com precipitação mensal inferior a 20 mm e, por vezes, sem registro de chuva.

No período de 17 a 23 de julho de 2023 no Amazonas, registros abaixo de 01 mm (áreas em tom de amarelo mais escuro), foram observados sobre grande parte da faixa sul e leste do estado, com exceção de alguns municípios como Atalaia do Norte, Guajará, Ipixuna, Eirunepé, Envira e Itamarati. Acumulados acima de 50 mm (áreas em tom de azul mais intenso) foram observados no extremo norte do estado, abrangendo os municípios de São Gabriel da Cachoeira, e norte dos municípios de Santa Isabel do Rio Negro, Barcelos, Novo Airão, Presidente Figueiredo e Uruará.

DISTRIBUIÇÃO DA PRECIPITAÇÃO PARA A AMAZÔNIA OCIDENTAL

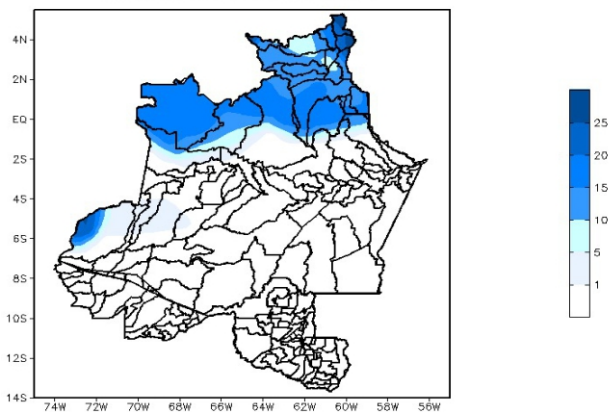


Figura 3: Mapa de distribuição da precipitação no estado do Amazonas e Roraima no dia 25/07/2023

A figura 3, mostra a distribuição da precipitação no dia 25 de julho. Índices de precipitação entre 10 a 25 mm em toda faixa norte e em uma pequena porção a oeste do estado do Amazonas.

Precipitation Forecasts

Precipitation (mm) during the period:

Mon, 10 JUL 2023 at 00Z -to- Tue, 18 JUL 2023 at 00Z

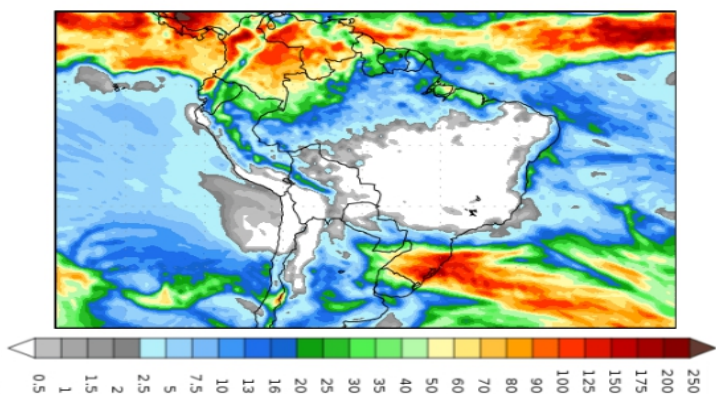


Figura 4: Prognóstico do COLA

Segundo o COLA (Center for Ocean-Land-Atmosphere Studies), o prognóstico de precipitação para o período de 10 a 18 de julho de 2023 indica que volumes expressivos de precipitação, acima de 70 mm, poderão ocorrer principalmente no extremo norte da Amazônia Ocidental. Tais volumes de precipitação estão associados principalmente à atividade da Zona de Convergência Intertropical (ZCIT), sistema que intensifica a convecção e a ocorrência de chuvas sobre a região. Uma massa de ar seco predomina sobre o Brasil Central, dificultando a formação de nuvens carregadas.