

Figura 1: Mapa de Distribuição das Plataformas de Coleta de Dados

Os dados de níveis dos rios entre os dias 13 a 15/08/22 apontam que:

Rio Madeira (Humaitá): encontra-se com seu nível em **1180 cm**.

Rio Solimões (Manacapuru): **desceu 7 cm**, encontra-se acima do **Nível de Alerta** atingindo cota de **1829 cm**, em relação ao ano anterior está **55 cm** abaixo.

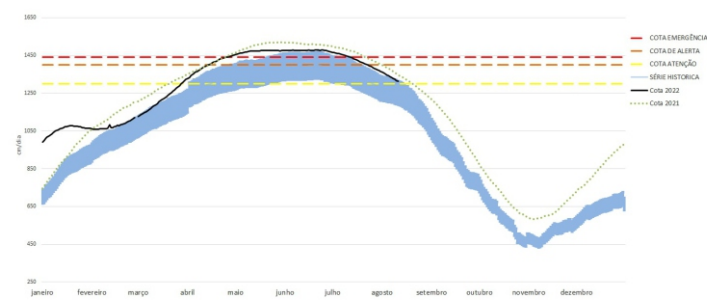
Rio Purus (Lábrea): não apresentou dados.

Rio Negro (Curicuriari): **desceu 3 cm**, atingindo cota de **1253 cm**, em relação ao ano anterior está **30 cm** abaixo.

Rio Solimões (Tefé): **desceu 2 cm**, atingindo cota de **570 cm**, em relação ao ano anterior está **50 cm** abaixo.

Rio Solimões (Tabatinga): **desceu 10 cm**, atingindo cota de **486 cm**, em relação ao ano anterior está **159 cm** acima.

COTAGRAMA 1: RIO AMAZONAS - ITACOATIARA
ESTAÇÃO - 16030000

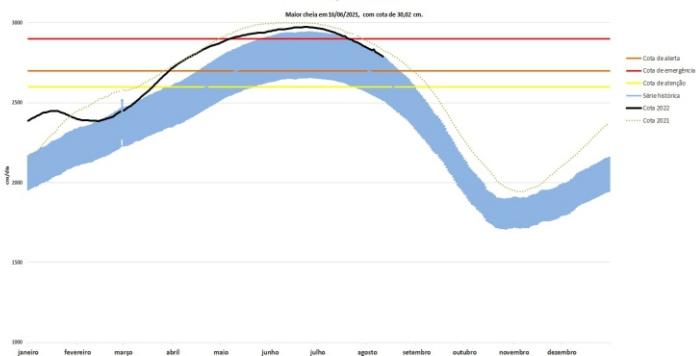


O Rio Amazonas em Itacoatiara **desceu 6 cm**, atingindo cota de **1289 cm**, em relação ao ano anterior está **40 cm** abaixo.

Em 15 de agosto (**Cheia Histórica/2009**), o rio estava com **1448 cm**. Este ano o Rio Amazonas está **159 cm** abaixo em relação ao mesmo período em **2009**.

O cotagrama 1 mostra o comportamento do Rio Amazonas em uma determinada série de anos.

COTAGRAMA 2: RIO NEGRO - MANAUS
ESTAÇÃO - 14990000



O Rio Negro em Manaus **desceu 6 cm**, atingindo cota de **2764 cm**, em relação ao ano anterior (**Cheia Histórica/2021**) está **46 cm** abaixo.

Para o período, o Rio Negro está a **64 cm** acima do **Nível de Alerta (2700 cm)**.

O cotagrama 2 mostra o comportamento do Rio Negro em uma determinada série de anos.

Tabela 1: informações de cotas nas principais calhas dos rios.

Rio	Localização	Cota (cm) Agosto/2021			Cota Atual (cm) Agosto/2022			Variação (cm)		NÍVEIS DE REFERÊNCIA CHEIA			Cotas Min Max
		SEX 13	SAB 14	DOM 15	SAB 13	DOM 14	SEG 15	2022	2021/2022	ATENÇÃO	ALERTA	EMERGÊNCIA	
Rio Negro	Manaus	2820	2815	2810	2776	2770	2764	-6	-46	2600	2700	2900	1363 2997
	Curicuriari(SGC)	1286	1286	1283	SL	1256	1253	-3	-30	SR	SR	SR	504 1525
Rio Solimões	Tabatinga	386	364	327	508	496	486	-10	159	SR	SR	SR	86 1382
	Tefé Estirão	632	625	620	579	572	570	-2	-50	SR	SR	SR	0,08 1602
	Manacapuru	1895	1890	1884	1842	1836	1829	-7	-55	1490	1590	1960	495 2078
Rio Amazonas	Itacoatiara	1337	1334	1329	1301	1295	1289	-6	-40	1300	1400	1440	91 2344
Rio Madeira	Humaitá	1118	1107	SL	1089	SL	1180	-	-	2200	2250	2350	88 2563
Rio Purus	Lábrea	SL	SL	SL	SL	SL	SL	-	-	SR	SR	SR	130 2179
Rio Juruá	Eirunepé-Montante	SL	SL	SL	SL	SL	SL	-	-	SR	SR	SR	143 1731

DISTRIBUIÇÃO DA PRECIPITAÇÃO

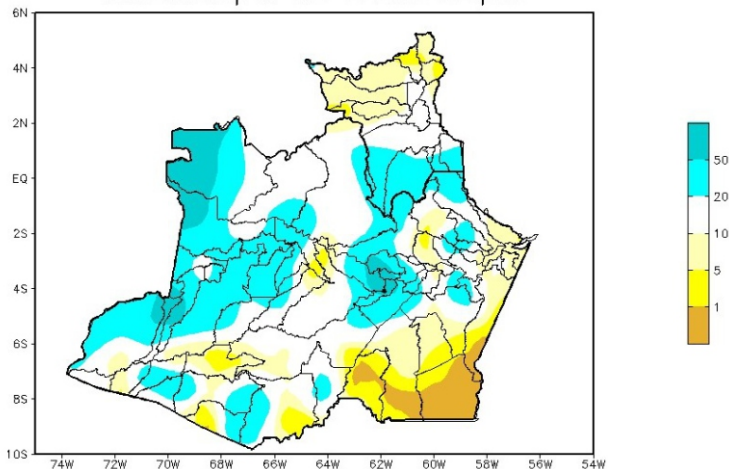


Figura 2: Mapa de Distribuição de Precipitação nos estados do Amazonas e Roraima no período de 15/08/2022 a 21/08/2022

A climatologia da distribuição de chuva na região durante o mês de agosto apresenta os valores máximos de precipitação (acima de 120 mm/mês) no noroeste do Amazonas e no estado de Roraima, áreas estas que se encontram dentro da estação chuvosa. Os mínimos de precipitação (abaixo de 100 mm) apresentam-se nas demais áreas da região Amazônica. Os estados de Rondônia, Mato Grosso, Tocantins, sul e leste do Pará e o estado do Maranhão (exceto o noroeste) apresentam a climatologia mensal de chuva com valores abaixo de 30 mm/mês, por vezes, sem registro de chuva no leste do Mato Grosso e sul dos estados do Tocantins e Maranhão.

Para o período de 15 a 21 de agosto de 2022 no Amazonas, acumulados abaixo de 01 mm (áreas em tom de amarelo mais intenso) ocorreram no sudeste, nos municípios de Humaitá, Manicoré, Apuí e Maués. Registros acima de 50 mm (áreas em tom de azul intenso) foram observados em áreas setorizadas da faixa oeste e central do estado.

DISTRIBUIÇÃO DA PRECIPITAÇÃO

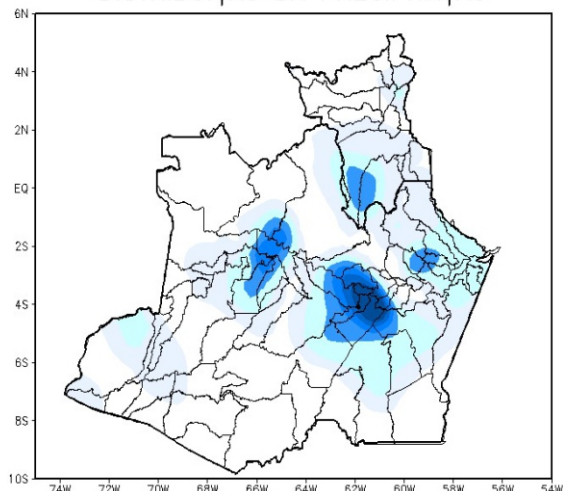


Figura 3: Mapa de distribuição da precipitação no estado do Amazonas e Roraima no dia 15/08/2022

A figura 3, mostra a distribuição de precipitação no dia 15 de agosto. Houveram índices maiores de 10 a 25 mm nas áreas centrais da região Amazônica; nas demais regiões, predominaram índices de 1 a 15 mm de precipitação.

Precipitation Forecasts

Precipitation (mm)
during the period:

Mon, 22 AUG 2022 at 00Z -to- Tue, 30 AUG 2022 at 00Z

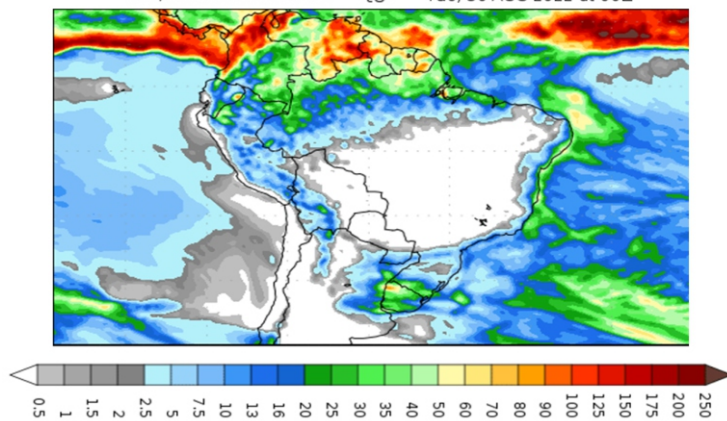


Figura 4: Prognóstico do COLA

Segundo o COLA (Center for Ocean-Land-Atmosphere Studies), o prognóstico de precipitação para o período de 22 a 30 de agosto de 2022 indica que os maiores volumes de precipitação poderão ocorrer sobre o norte de Roraima, e sobre áreas setorizadas do extremo noroeste e região litorânea do Pará. Tais padrões de precipitação esperados estão associados principalmente à atuação da Zona de Convergência Intertropical (ZCIT). A massa de ar seco apresenta tendência de fortalecimento e inibe a formação de nuvens carregadas principalmente sobre o Brasil Central e o centro-sul da Amazônia Legal.