

Figura 1: Mapa de Distribuição das Plataformas de Coleta de Dados

Os dados de níveis dos rios entre os dias 16 a 17/08/22 apontam que:

Rio Madeira (Humaitá): desceu 7 cm, atingindo cota de **1169 cm**, em relação ao ano anterior está **78 cm** acima,

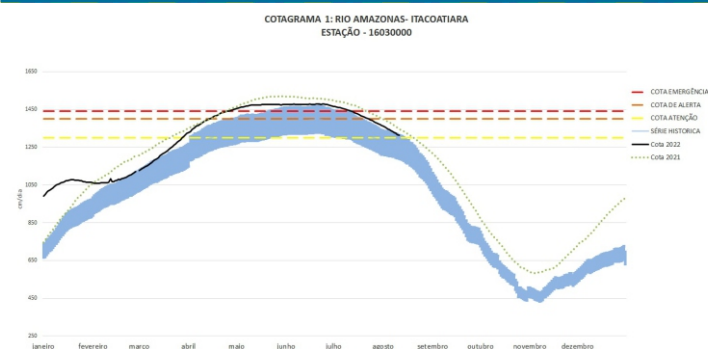
Rio Solimões (Manacapuru): desceu 7 cm, encontra-se acima do **Nível de Alerta** atingindo cota de **1815 cm**, em relação ao ano anterior está **54 cm** abaixo..

Rio Purus (Lábrea): não apresentou dados.

Rio Negro (Curicuriari): desceu 9 cm, atingindo cota de **1238 cm**, em relação ao ano anterior está **29 cm** abaixo.

Rio Solimões (Tefé): desceu 11 cm, atingindo cota de **552 cm**, em relação ao ano anterior está **53 cm** abaixo.

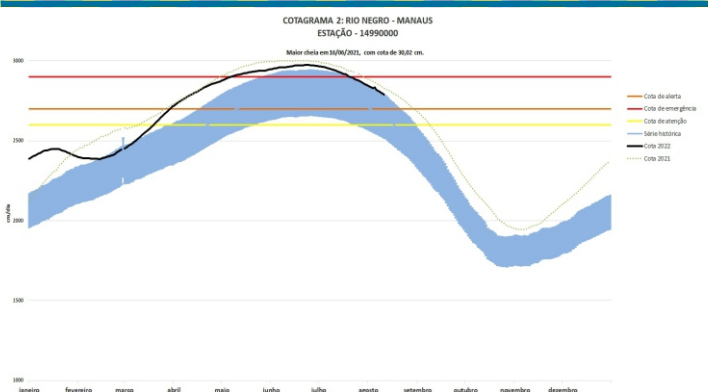
Rio Solimões (Tabatinga): desceu 7 cm, atingindo cota de **468 cm**, em relação ao ano anterior está **206 cm** acima.



O **Rio Amazonas em Itacoatiara desceu 4 cm**, atingindo cota de **1280 cm**, em relação ao ano anterior está **37 cm** abaixo.

Em 17 de agosto (**Cheia Histórica/2009**), o rio estava com **1430 cm**. Este ano o Rio Amazonas está **150 cm** abaixo em relação ao mesmo período em **2009**.

O **cotograma 1** mostra o comportamento do **Rio Amazonas** em uma determinada série de anos.



O **Rio Negro em Manaus desceu 7 cm**, atingindo cota de **2752 cm**, em relação ao ano anterior (**Cheia Histórica/2021**) está **46 cm** abaixo.

Para o período, o **Rio Negro** está a **52 cm** acima do **Nível de Alerta (2700 cm)**.

O **cotograma 2** mostra o comportamento do **Rio Negro** em uma determinada série de anos.

Tabela 1: informações de cotas nas principais calhas dos rios.

Rio	Localização	Cota (cm) Agosto/2021		Cota Atual (cm) Agosto/2022		Variação (cm)		NÍVEIS DE REFERÊNCIA (cm) CHEIA			COTAS (cm)	
		SEG 16	TER 17	TER 16	QUA 17	2022	2021/2022	ATENÇÃO	ALERTA	EMERGÊNCIA	Mín.	Máx
Rio Negro	Manaus	2804	2798	2759	2752	-7	-46	2600	2700	2900	1363	3002
	Curicuriari(SGC)	1277	1267	1247	1238	-9	-29	SR	SR	SR	504	1525
Rio Solimões	Tabatinga	296	262	475	468	-7	206	SR	SR	SR	86	1382
	Tefé Estirão	614	605	563	552	-11	-53	SR	SR	SR	0,08	1602
	Manacapuru	1876	1869	1822	1815	-7	-54	1490	1590	1960	495	2078
Rio Amazonas	Itacoatiara	1324	1317	1284	1280	-4	-37	1300	1400	1440	91	2344
Rio Madeira	Humaitá	1098	1091	1176	1169	-7	78	2200	2250	2350	88	2563
Rio Purus	Lábrea	SL	SL	SL	SL	-	-	SR	SR	SR	130	2179
Rio Juruá	Eirunepé-Montante	SL	SL	SL	SL	-	-	SR	SR	SR	143	1731

DISTRIBUIÇÃO DA PRECIPITAÇÃO

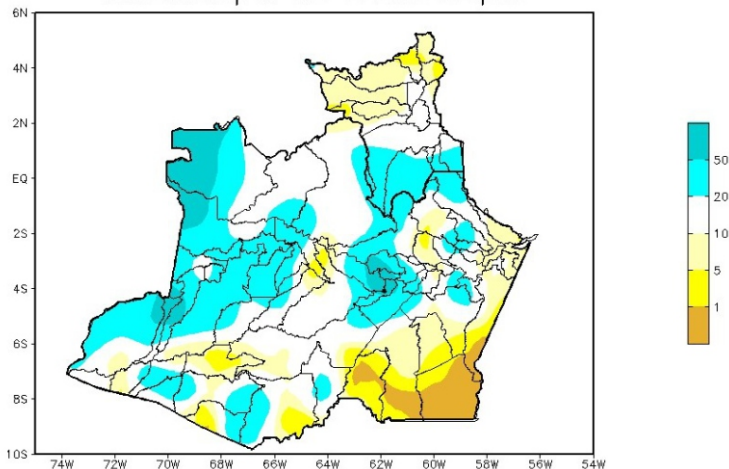


Figura 2: Mapa de Distribuição de Precipitação nos estados do Amazonas e Roraima no período de 15/08/2022 a 21/08/2022

A climatologia da distribuição de chuva na região durante o mês de agosto apresenta os valores máximos de precipitação (acima de 120 mm/mês) no noroeste do Amazonas e no estado de Roraima, áreas estas que se encontram dentro da estação chuvosa. Os mínimos de precipitação (abaixo de 100 mm) apresentam-se nas demais áreas da região Amazônica. Os estados de Rondônia, Mato Grosso, Tocantins, sul e leste do Pará e o estado do Maranhão (exceto o noroeste) apresentam a climatologia mensal de chuva com valores abaixo de 30 mm/mês, por vezes, sem registro de chuva no leste do Mato Grosso e sul dos estados do Tocantins e Maranhão.

Para o período de 15 a 21 de agosto de 2022 no Amazonas, acumulados abaixo de 01 mm (áreas em tom de amarelo mais intenso) ocorreram no sudeste, nos municípios de Humaitá, Manicoré, Apuí e Maués. Registros acima de 50 mm (áreas em tom de azul intenso) foram observados em áreas setORIZADAS da faixa oeste e central do estado.

DISTRIBUIÇÃO DA PRECIPITAÇÃO

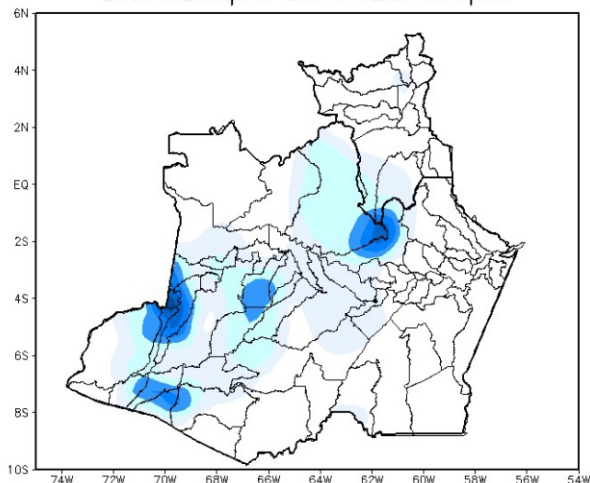


Figura 3: Mapa de distribuição da precipitação no estado do Amazonas e Roraima no dia 17/08/2022

A figura 3, mostra a distribuição de precipitação no dia 17 de agosto. Houveram índices maiores de 10 a 25 mm em uma pequena porção localizada ao centro, oeste e sudoeste da região Amazônica; nas demais regiões, predominaram índices de 1 a 15 mm de precipitação.

Precipitation Forecasts

Precipitation (mm)
during the period:

Mon, 22 AUG 2022 at 00Z -to- Tue, 30 AUG 2022 at 00Z

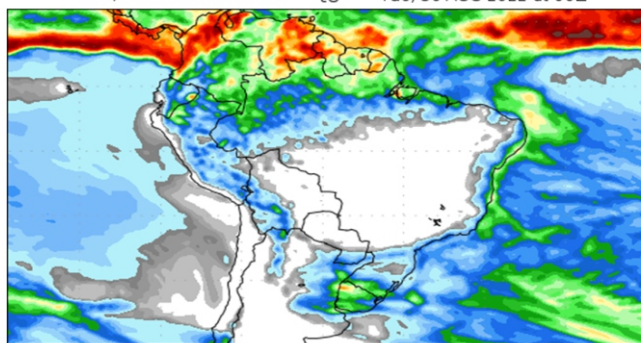


Figura 4: Prognóstico do COLA

Segundo o COLA (Center for Ocean-Land-Atmosphere Studies), o prognóstico de precipitação para o período de 22 a 30 de agosto de 2022 indica que os maiores volumes de precipitação poderão ocorrer sobre o norte de Roraima, e sobre áreas setORIZADAS do extremo noroeste e região litorânea do Pará. Tais padrões de precipitação esperados estão associados principalmente à atuação da Zona de Convergência Intertropical (ZCIT). A massa de ar seco apresenta tendência de fortalecimento e inibe a formação de nuvens carregadas principalmente sobre o Brasil Central e o centro-sul da Amazônia Legal.