

Figura 1: Mapa de Distribuição das Plataformas de Coleta de Dados

Os dados de níveis dos rios entre os dias 17 a 18/08/22 apontam que:

**Rio Madeira (Humaitá):** encontra-se com seu nível em **1169 cm**, em relação ao ano anterior está **83 cm** acima,

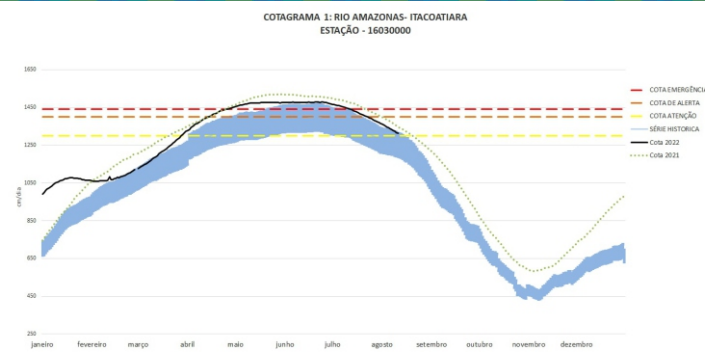
**Rio Solimões (Manacapuru):** **desceu 7 cm**, encontra-se acima do **Nível de Alerta** atingindo cota de **1808 cm**, em relação ao ano anterior está **52 cm** abaixo..

**Rio Purus (Lábrea):** não apresentou dados.

**Rio Negro (Curicuriari):** **desceu 7 cm**, atingindo cota de **1231 cm**, em relação ao ano anterior está **25 cm** abaixo.

**Rio Solimões (Tefé):** **desceu 9 cm**, atingindo cota de **543 cm**, em relação ao ano anterior está **49 cm** abaixo.

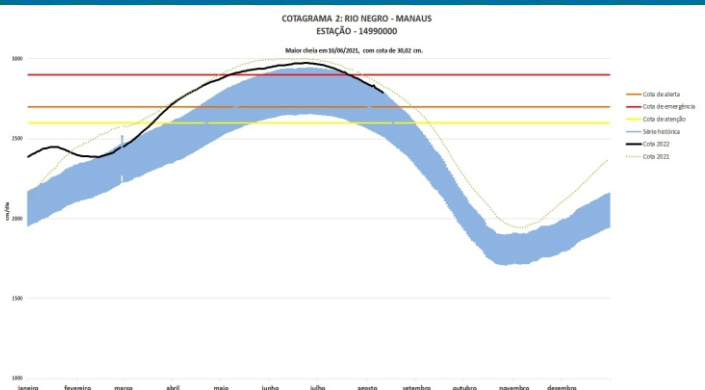
**Rio Solimões (Tabatinga):** **desceu 7 cm**, atingindo cota de **461 cm**, em relação ao ano anterior está **214 cm** acima.



O **Rio Amazonas em Itacoatiara desceu 6 cm**, atingindo cota de **1274 cm**, em relação ao ano anterior está **37 cm** abaixo.

Em 18 de agosto (**Cheia Histórica/2009**), o rio estava com **1422 cm**. Este ano o Rio Amazonas está **148 cm** abaixo em relação ao mesmo período em **2009**.

O **cotograma 1** mostra o comportamento do **Rio Amazonas** em uma determinada série de anos.



O **Rio Negro em Manaus desceu 6 cm**, atingindo cota de **2746 cm**, em relação ao ano anterior (**Cheia Histórica/2021**) está **44 cm** abaixo.

Para o período, o **Rio Negro** está a **46 cm** acima do **Nível de Alerta (2700 cm)**.

O **cotograma 2** mostra o comportamento do **Rio Negro** em uma determinada série de anos.

Tabela 1: informações de cotas nas principais calhas dos rios.

Rio	Localização	Cota (cm) Agosto/2021		Cota Atual (cm) Agosto/2022		Variação (cm)		NÍVEIS DE REFERÊNCIA (cm) CHEIA			COTAS (cm)	
		TER 17	QUA 18	QUA 17	QUI 18	2022	2021/2022	ATENÇÃO	ALERTA	EMERGÊNCIA	Mín.	Máx
Rio Negro	Manaus	2798	2790	2752	2746	-6	-44	2600	2700	2900	1363	3002
	Curicuriari(SGC)	1267	1256	1238	1231	-7	-25	SR	SR	SR	504	1525
Rio Solimões	Tabatinga	262	247	468	461	-7	214	SR	SR	SR	86	1382
	Tefé Estirão	604	592	552	543	-9	-49	SR	SR	SR	0,08	1602
	Manacapuru	1869	1860	1815	1808	-7	-52	1490	1590	1960	495	2078
Rio Amazonas	Itacoatiara	1317	1311	1280	1274	-6	-37	1300	1400	1440	91	2344
Rio Madeira	Humaitá	1091	1086	1169	1169	0	83	2200	2250	2350	88	2563
Rio Purus	Lábrea	SL	SL	SL	SL	-	-	SR	SR	SR	130	2179
Rio Juruá	Eirunepé-Montante	SL	SL	SL	SL	-	-	SR	SR	SR	143	1731

## DISTRIBUIÇÃO DA PRECIPITAÇÃO

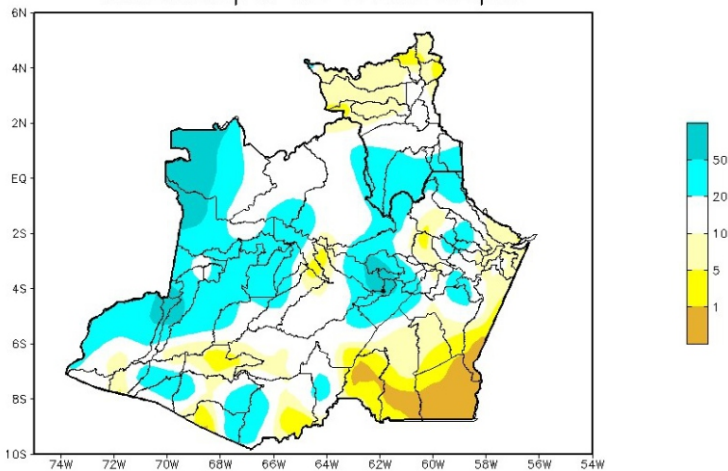


Figura 2: Mapa de Distribuição de Precipitação nos estados do Amazonas e Roraima no período de 15/08/2022 a 21/08/2022

A climatologia da distribuição de chuva na região durante o mês de agosto apresenta os valores máximos de precipitação (acima de 120 mm/mês) no noroeste do Amazonas e no estado de Roraima, áreas estas que se encontram dentro da estação chuvosa. Os mínimos de precipitação (abaixo de 100 mm) apresentam-se nas demais áreas da região Amazônica. Os estados de Rondônia, Mato Grosso, Tocantins, sul e leste do Pará e o estado do Maranhão (exceto o noroeste) apresentam a climatologia mensal de chuva com valores abaixo de 30 mm/mês, por vezes, sem registro de chuva no leste do Mato Grosso e sul dos estados do Tocantins e Maranhão.

Para o período de 15 a 21 de agosto de 2022 no Amazonas, acumulados abaixo de 01 mm (áreas em tom de amarelo mais intenso) ocorreram no sudeste, nos municípios de Humaitá, Manicoré, Apuí e Maués. Registros acima de 50 mm (áreas em tom de azul intenso) foram observados em áreas setorizadas da faixa oeste e central do estado.

## DISTRIBUIÇÃO DA PRECIPITAÇÃO

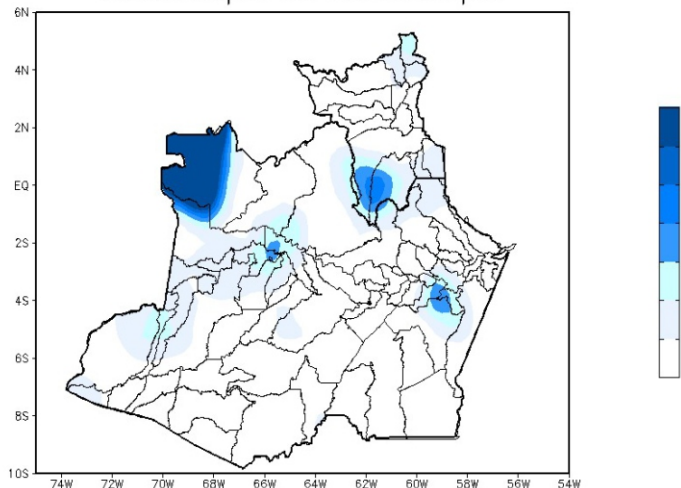


Figura 3: Mapa de distribuição da precipitação no estado do Amazonas e Roraima no dia 18/08/2022

A figura 3, mostra a distribuição de precipitação no dia 18 de agosto. Houveram índices maiores de 10 a 25 mm em pequenas porções distribuídas ao centro, leste e oeste, além de uma concentração a noroeste, em específico no município de São Gabriel da Cachoeira; nas demais regiões, predominaram índices de 1 a 15 mm de precipitação.

## Precipitation Forecasts

Precipitation (mm)  
during the period:

Mon, 22 AUG 2022 at 00Z -to- Tue, 30 AUG 2022 at 00Z

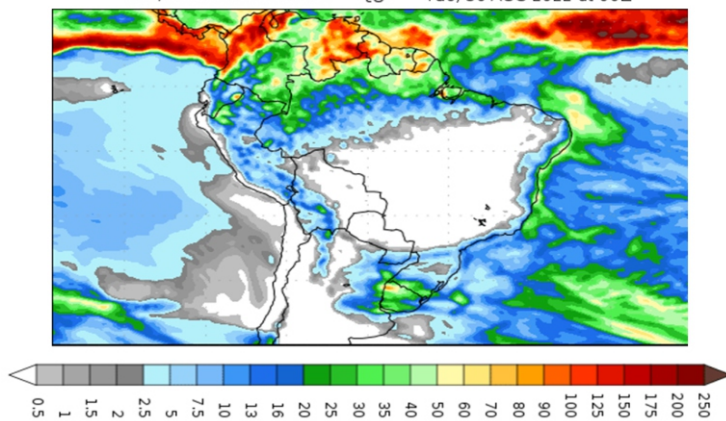


Figura 4: Prognóstico do COLA

Segundo o COLA (Center for Ocean-Land-Atmosphere Studies), o prognóstico de precipitação para o período de 22 a 30 de agosto de 2022 indica que os maiores volumes de precipitação poderão ocorrer sobre o norte de Roraima, e sobre áreas setorizadas do extremo noroeste e região litorânea do Pará. Tais padrões de precipitação esperados estão associados principalmente à atuação da Zona de Convergência Intertropical (ZCIT). A massa de ar seco apresenta tendência de fortalecimento e inibe a formação de nuvens carregadas principalmente sobre o Brasil Central e o centro-sul da Amazônia Legal.