

BOLETIM HIDROMETEOROLÓGICO

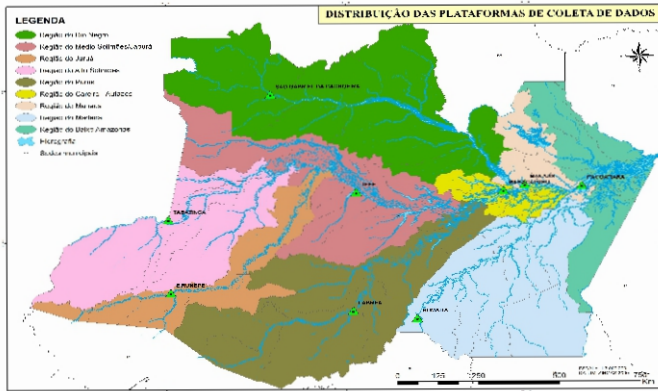
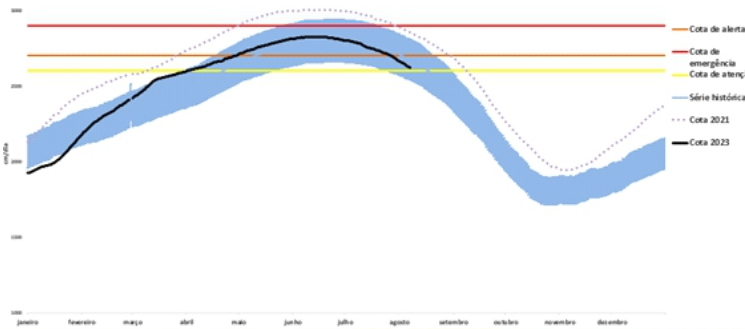


Figura 1: Mapa de Distribuição das Plataformas de Coleta de Dados

Os dados de níveis dos rios entre os dias **17 a 18/08/23** apontam que:

- Rio Madeira (Humaitá):** **desceu 8 cm**, atingindo a cota de **1091 cm**, em relação ao ano anterior está **78 cm** abaixo.
- Rio Solimões (Manacapuru):** **desceu 16 cm**, atingindo a cota de **1594 cm**, em relação ao ano anterior está **213 cm** abaixo.
- Rio Purus (Lábrea):** **desceu 1 cm**, atingindo a cota de **697 cm**.
- Rio Negro (Curicuriari):** **desceu 8 cm**, atingindo a cota de **1178 cm**, em relação ao ano anterior está **53 cm** abaixo.
- Rio Solimões (Tefé):** não apresentou dados.
- Rio Solimões (Tabatinga):** **desceu 12 cm**, atingindo a cota de **270 cm**, em relação ao ano anterior está **191 cm** abaixo.
- Rio Juruá (Eirunepé):** **subiu 2 cm**, atingindo a cota de **324 cm**.

COTAGRAMA 2: RIO NEGRO - MANAUS
ESTAÇÃO - 14990000
Maior cheia em 18/08/2023, com cota de 3023 cm.

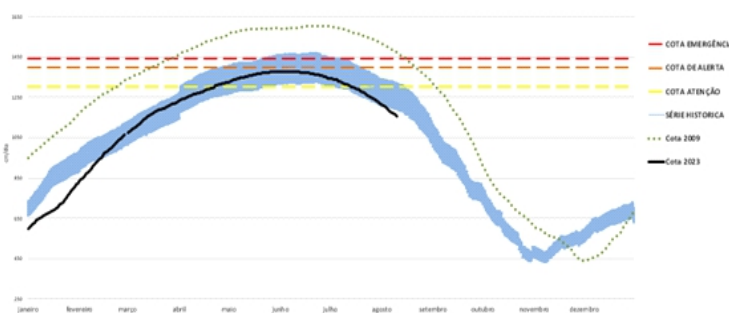


O Rio Amazonas em Itacoatiara: **desceu 16 cm**, atingindo a cota de **1097 cm**, em relação ao ano anterior está **176 cm** abaixo.

Em **18 de agosto (Cheia Histórica/2009)**, o rio estava com **1421 cm**. Este ano o Rio Amazonas está **324 cm** abaixo em relação ao mesmo período em **2009**

O cotograma 1 mostra o comportamento do **Rio Amazonas** em uma determinada série de anos.

COTAGRAMA 1: RIO AMAZONAS - ITACOATIARA
ESTAÇÃO - 16030000



O Rio Negro em Manaus: **desceu 9 cm**, atingindo a cota de **2531 cm**, em relação ao ano anterior está **212 cm** abaixo.

Em **18 de agosto (Cheia Histórica/2021)**, o rio estava com **2790 cm**. Este ano o Rio Negro está **259 cm** abaixo em relação ao mesmo período em **2021**.

O cotograma 2 mostra o comportamento do **Rio Negro** em uma determinada série de anos.

Tabela 01: Informações de cotas nas principais calhas dos rios.

Rio	Localização	Cota (cm) Agosto/2022		Cota Atual (cm) Agosto/2023		Variação (cm)		NÍVEIS DE REFERÊNCIA (cm) CHEIA			COTAS (cm)	
		QUA 17	QUI 18	QUI 17	SEX 18	2023	2022/2023	ATENÇÃO	ALERTA	EMERGÊNCIA	Mín.	Máx
Rio Negro	Manaus	2751	2743	2540	2531	-9	-212	2600	2700	2900	1363	3002
	Curicuriari(SGC)	1238	1231	1186	1178	-8	-53	1025	1053	1091	504	1525
Rio Solimões	Tabatinga	468	461	282	270	-12	-191	1171	1218	1253	86	1382
	Tefé-Missões	1101	1095	SL	SL	-	-	SR	SR	SR	0,08	1602
	Manacapuru	1815	1807	1610	1594	-16	-213	1490	1590	1960	495	2078
Rio Amazonas	Itacoatiara	1280	1273	1113	1097	-16	-176	1300	1400	1440	91	2344
Rio Madeira	Humaitá	1169	1169	1099	1091	-8	-78	2200	2250	2350	88	2563
Rio Purus	Lábrea	SL	SL	698	697	-1	-	2000	2050	2100	130	2179
Rio Juruá	Eirunepé-Montante	SL	SL	322	324	2	-	1600	1650	1700	143	1731

DISTRIBUIÇÃO DA PRECIPITAÇÃO PARA A AMAZÔNIA OCIDENTAL

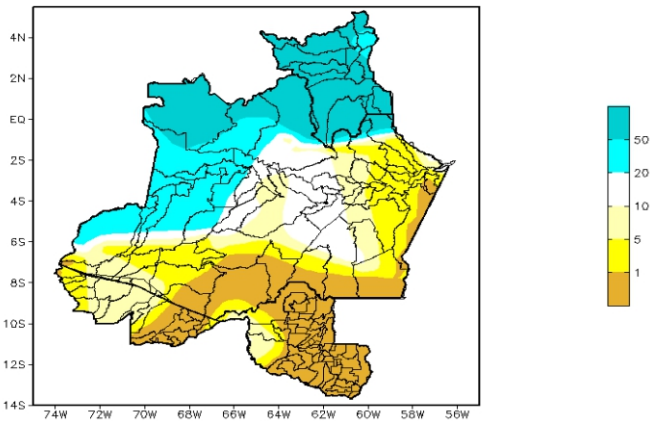


Figura 2: Mapa de Distribuição de Precipitação nos estados do Amazonas e Roraima no período de 17/07/2023 a 23/07/2023

A climatologia de precipitação da região Amazônica durante o mês de julho, os máximos da chuva deslocam-se para o noroeste da região Amazônica, caracterizando a estação chuvosa em Roraima, acompanhando o movimento aparente do sol para o Hemisfério Norte. Os mínimos de precipitação (abaixo de 10 mm) concentram-se no sul da região, principalmente em Rondônia, Mato Grosso, Tocantins e sul dos estados do Pará e Maranhão, o que caracteriza a estação seca nestas áreas, com precipitação mensal inferior a 20 mm e, por vezes, sem registro de chuva.

No período de 17 a 23 de julho de 2023 no Amazonas, registros abaixo de 01 mm (áreas em tom de amarelo mais escuro), foram observados sobre grande parte da faixa sul e leste do estado, com exceção de alguns municípios como Atalaia do Norte, Guajará, Ipixuna, Eirunepé, Envira e Itamarati. Acumulados acima de 50 mm (áreas em tom de azul mais intenso) foram observados no extremo norte do estado, abrangendo os municípios de São Gabriel da Cachoeira, e norte dos municípios de Santa Isabel do Rio Negro, Barcelos, Novo Airão, Presidente Figueiredo e Uruará.

DISTRIBUIÇÃO DA PRECIPITAÇÃO PARA A AMAZÔNIA OCIDENTAL

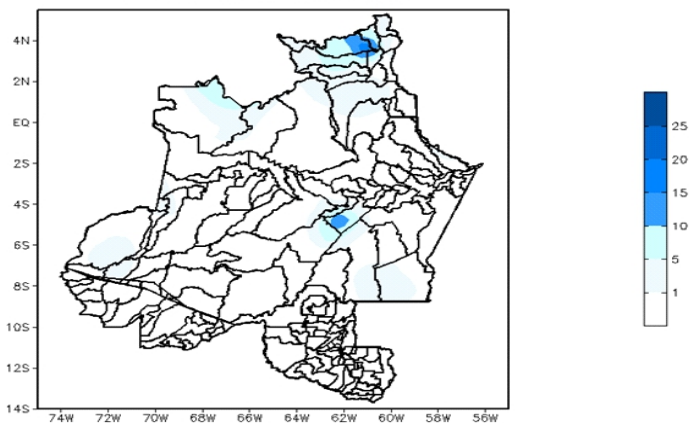


Figura 3: Mapa de distribuição da precipitação no estado do Amazonas e Roraima no dia 18/08/2023

A figura 3, mostra a distribuição da precipitação no dia 18 de agosto. Houveram Índices de 1 a 15mm em uma pequena porção na região do centro do estado do Amazonas.

Precipitation Forecasts

Precipitation (mm) during the period:

Mon, 10 JUL 2023 at 00Z -to- Tue, 18 JUL 2023 at 00Z

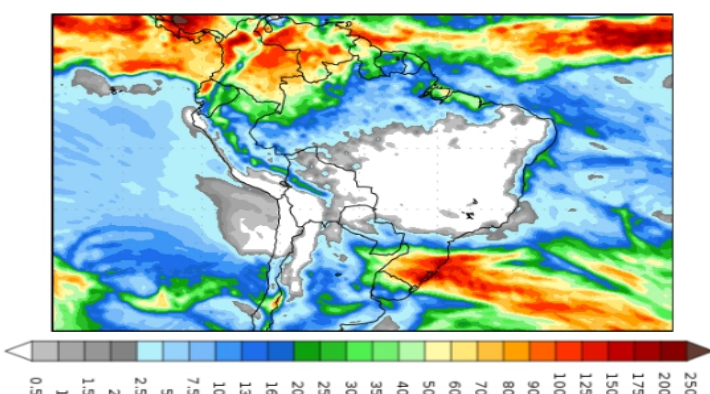


Figura 4: Prognóstico do COLA

Segundo o COLA (Center for Ocean-Land-Atmosphere Studies), o prognóstico de precipitação para o período de 10 a 18 de julho de 2023 indica que volumes expressivos de precipitação, acima de 70 mm, poderão ocorrer principalmente no extremo norte da Amazônia Ocidental. Tais volumes de precipitação estão associados principalmente à atividade da Zona de Convergência Intertropical (ZCIT), sistema que intensifica a convecção e a ocorrência de chuvas sobre a região. Uma massa de ar seco predomina sobre o Brasil Central, dificultando a formação de nuvens carregadas.