

Figura 1: Mapa de Distribuição das Plataformas de Coleta de Dados

Os dados de níveis dos rios entre os dias 30 a 31/08/21 apontam que:

Rio Madeira em Humaitá: subiu 1 cm, encontra-se em processo de vazante com seu nível em **1087 cm**, com relação ao ano anterior está **101 cm** abaixo.

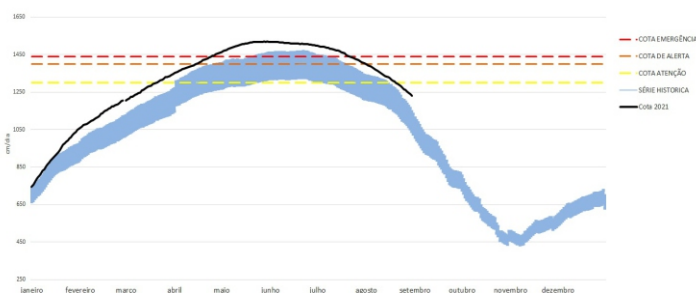
Rio Solimões em Manacapuru: desceu 9 cm, encontra-se em processo de vazante com seu nível em **1742 cm**, o município está **218 cm** abaixo da cota de emergência (**1960 cm**), com relação ao ano anterior está **207 cm** acima.

Rio Negro em Curicuriari: subiu 13 cm, encontra-se com seu nível em **1202 cm**.

Rio Solimões em Tefé: subiu 1 cm, encontra-se cheio com seu nível em **437 cm**, em relação ao ano anterior está **12 cm** acima.

Rio Solimões em Tabatinga: encontra-se com seu nível em 114 cm.

COTAGRAMA 1: RIO AMAZONAS - ITACOATIARA
ESTAÇÃO - 16030000

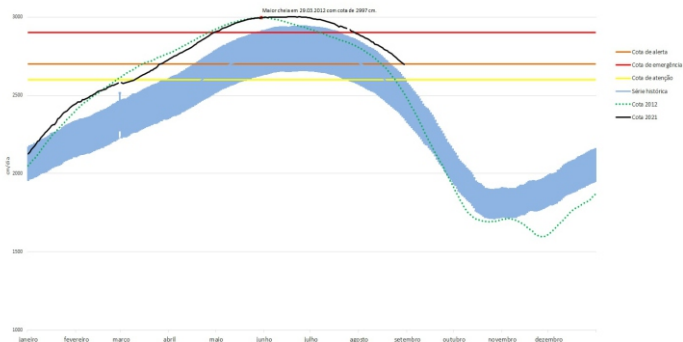


O Rio Amazonas em Itacoatiara desceu 6 cm, encontra-se em processo de vazante com seu nível em **1224 cm**, em relação ao ano anterior está **168 cm** acima.

Para o período, o **Rio Amazonas** está **76 cm** abaixo da cota de atenção (**1300 cm**). Em 31 de agosto de 2009, ano de maior cheia, o rio estava com **1329 cm**. Este ano o Rio Amazonas está **105 cm** abaixo em relação mesmo período de 2009.

O cotagrama 1 mostra o comportamento do Rio Amazonas em uma determinada série de anos.

COTAGRAMA 2: RIO NEGRO - MANAUS
ESTAÇÃO - 14930000



O Rio Negro em Manaus desceu 6 cm, encontra-se em processo de vazante com seu nível em **2692 cm**, em relação ao ano anterior está **207 cm** acima.

Para o período, o **Rio Negro** está **92 cm** acima da cota de atenção (**2600 cm**). Em 31 de agosto de 2012, ano de maior cheia, o rio estava com **2493 cm**. Este ano o Rio Negro está **199 cm** acima em relação mesmo período de 2012.

O cotagrama 2 mostra o comportamento do Rio Negro em uma determinada série de anos.

Tabela 1: informações de cotas nas principais calhas dos rios.

— Variação Min. Subindo Descendo MT - Manutenção SL - Sem Lektura SR - Sem Referência

Rio	Localização	Cota (cm)		Cota Atual (cm)		Variação (cm)		NÍVEIS DE REFERÊNCIA CHEIA			Cotas Min Max
		DOM 30	SEG 31	SEG 30	TER 31	2021	2020/2021	ATENÇÃO	ALERTA	EMERGÊNCIA	
Rio Negro	Manaus	2500	2485	2698	2692	-6	207	2600	2700	2900	1363 2997
	Curicuriari(SGC)	SL	SL	1189	1202	13	-	SR	SR	SR	504 1525
Rio Solimões	Tabatinga	220	242	SL	114	-	-128	SR	SR	SR	86 1382
	Tefé Estirão	429	425	436	437	1	12	SR	SR	SR	0,08 1602
	Manacapuru	1555	1535	1751	1742	-9	207	1490	1590	1960	495 2078
Rio Amazonas	Itacoatiara	1066	1056	1230	1224	-6	168	1300	1400	1440	91 2344
Rio Madeira	Humaitá	1154	1188	1086	1087	1	-101	2200	2250	2350	88 2563
Rio Purus	Lábrea	SL	SL	SL	SL	-	-	SR	SR	SR	130 2179
Rio Juruá	Eirunepé-Montante	SL	SL	SL	SL	-	-	SR	SR	SR	143 1731

DISTRIBUICAO DA PRECIPITACAO

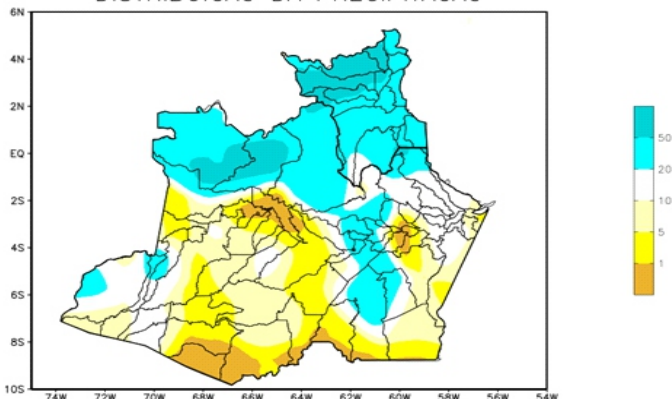


Figura 01 - Mapa de distribuicao de precipitacao nos estados do Amazonas e Roraima (23/08/2021 a 29/08/2021)

Figura 2: Mapa de Distribuicao de Precipitacao nos estados do Amazonas e Roraima no periodo de 23/08/2021 a 29/08/2021

A climatologia da distribuição de chuva na região durante o mês de agosto apresenta os valores máximos de precipitação (acima de 120 mm/mês) no noroeste do Amazonas e no estado de Roraima, áreas estas que se encontram dentro da estação chuvosa. Os mínimos de precipitação (abaixo de 100 mm) apresentam-se nas demais áreas da região Amazônica. Os estados de Rondônia, Mato Grosso, Tocantins, sul e leste do Pará e o estado do Maranhão (exceto o noroeste) apresentam a climatologia mensal de chuva com valores abaixo de 30 mm/mês, por vezes, sem registro de chuva no leste do Mato Grosso e sul dos estados do Tocantins e Maranhão.

Para o período de 23 a 29 de agosto de 2021 no Amazonas, os registros acima de 50 mm (áreas em tons de azul mais intenso) se concentraram em pequenas áreas ao norte do estado. Contudo, volumes inferiores a 01 mm (áreas em tons de amarelo mais intenso) foram observados nos municípios de Fonte Boa, Maraã, Manacapuru, Careiro, Autazes, Lábrea, Boca do Acre e em áreas setORIZADAS de Barcelos, Juruá, Uarini, Coari, Manaus, Iranduba, Careiro da Várzea, Borba, Apuí, Nova Aripuanã, Humaitá, Canutama e Pauini.

DISTRIBUICAO DA PRECIPITACAO

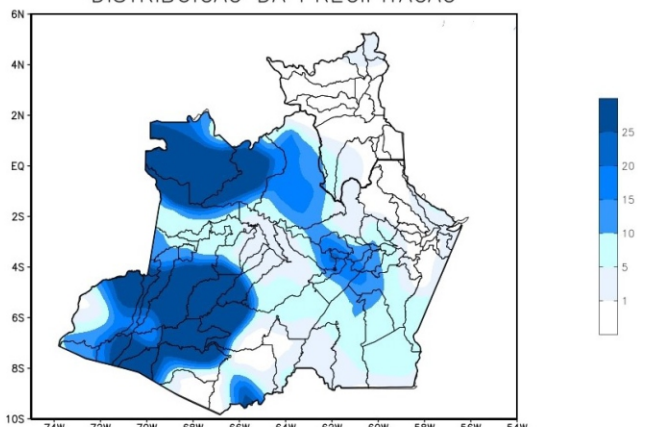


Figura 01 - Mapa de distribuicao da precipitacao nos estados do Amazonas e Roraima (30/08/2021)

Figura 3: Mapa de distribuição da precipitação no estado do Amazonas e Roraima no dia 24/08/2021

A figura 3, mostra a distribuição de precipitação no dia 24 de agosto. Houveram índices maiores de 10 a 25 mm na região noroeste, sudoeste e centro sul, nas demais regiões houveram índices de 1 a 5 mm de precipitação.

Precipitation Forecasts

Precipitation (mm)
during the period:

Mon, 30 AUG 2021 at 00Z to Tue, 07 SEP 2021 at 00Z

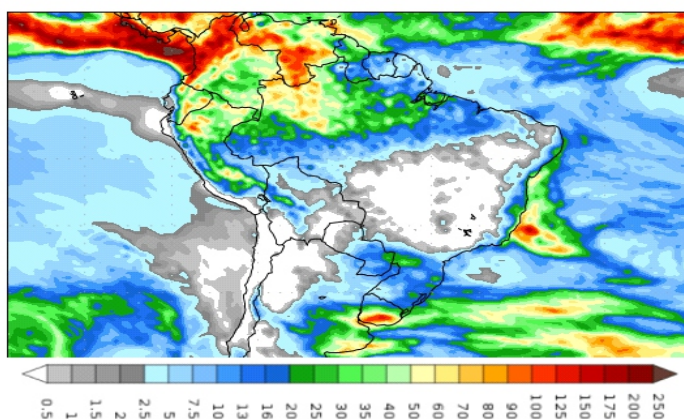


Figura 4: Prognóstico do COLA

Segundo o COLA (Center for Ocean-Land-Atmosphere Studies), o prognóstico de precipitação para o período de 30 de agosto a 07 de setembro de 2021 indica que volumes expressivos de precipitação ficarão restritos ao extremo noroeste dos municípios de Amajari, Alto Alegre, Iracema, Caracaraí em Roraima e uma pequena área do norte do Amazonas estendendo-se para a região central. Tais acumulados podem estar associados a Zona de Convergência Intertropical (ZCIT) que favorece o aumento da convecção e por consequência a ocorrência a ocorrência de chuvas. Além disso, há indicativo de fortalecimento da massa de ar seco estacionada no Brasil central, que influencia os déficits de chuva na faixa sul da Amazônia Legal.