

BOLETIM HIDROMETEOROLÓGICO

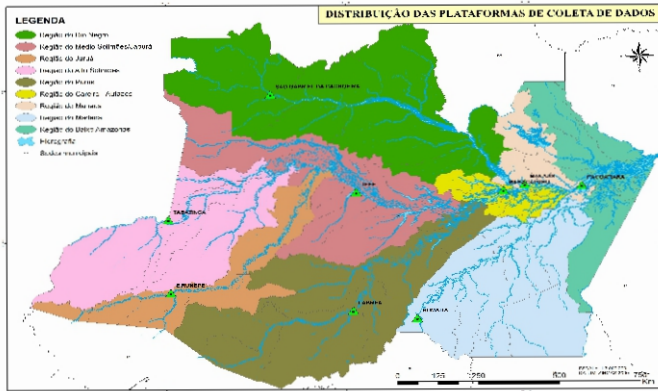
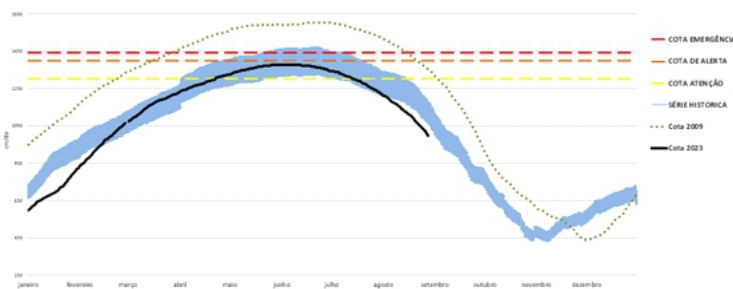


Figura 1: Mapa de Distribuição das Plataformas de Coleta de Dados

Os dados de níveis dos rios entre os dias **23 a 24/08/23** apontam que:

- Rio Madeira (Humaitá):** **desceu 3 cm**, atingindo a cota de **1100 cm**, em relação ao ano anterior está **4 cm** acima.
- Rio Solimões (Manacapuru):** **desceu 14 cm**, atingindo a cota de **1521 cm**, em relação ao ano anterior está **237 cm** abaixo.
- Rio Purus (Lábrea):** **desceu 4 cm**, atingindo a cota de **693 cm**.
- Rio Negro (Curicuriari):** **desceu 15 cm**, atingindo a cota de **1121 cm**, em relação ao ano anterior está **52 cm** abaixo.
- Rio Solimões (Tefé):** não apresentou dados.
- Rio Solimões (Tabatinga):** **subiu 7 cm**, atingindo a cota de **258 cm**, em relação ao ano anterior está **172 cm** abaixo.
- Rio Juruá (Eirunepé):** **desceu 1 cm**, atingindo a cota de **323 cm**.

COTAGRAMA 1: RIO AMAZONAS - ITACOATIARA
ESTÇÃO - 16030000

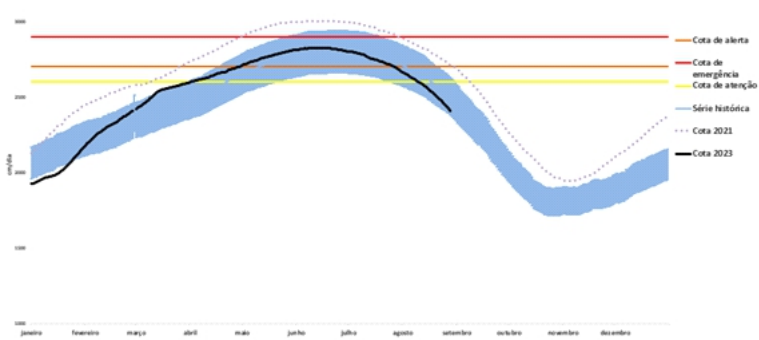


O Rio Amazonas em Itacoatiara: **desceu 10 cm**, atingindo a cota de **1041 cm**, em relação ao ano anterior está **195 cm** abaixo.

Em **24 de agosto (Cheia Histórica/2009)**, o rio estava com **1381 cm**. Este ano o Rio Amazonas está **340 cm** abaixo em relação ao mesmo período em **2009**

O **cotograma 1** mostra o comportamento do **Rio Amazonas** em uma determinada série de anos.

COTAGRAMA 2: RIO NEGRO - MANAUS
ESTÇÃO - 14990000
Mostrado em 16/08/2023, com cota de 3633 cm



O Rio Negro em Manaus: **desceu 14 cm**, atingindo a cota de **2463 cm**, em relação ao ano anterior está **233 cm** abaixo.

Em **24 de agosto (Cheia Histórica/2021)**, o rio estava com **2748 cm**. Este ano o Rio Negro está **285 cm** abaixo em relação ao mesmo período em **2021**.

O **cotograma 2** mostra o comportamento do **Rio Negro** em uma determinada série de anos.

Tabela 01: Informações de cotas nas principais calhas dos rios.

Rio	Localização	Cota (cm) Agosto/2022		Cota Atual (cm) Agosto/2023		Variação (cm)		NÍVEIS DE REFERÊNCIA (cm) CHEIA			COTAS (cm)	
		TER 23	QUA 24	QUA 23	QUI 24	2023	2022/2023	ATENÇÃO	ALERTA	EMERGÊNCIA	Mín.	Máx
Rio Negro	Manaus	2705	2696	2477	2463	-14	-233	2600	2700	2900	1363	3002
	Curicuriari(SGC)	1184	1173	1136	1121	-15	-52	1025	1053	1091	504	1525
Rio Solimões	Tabatinga	450	430	251	258	7	-172	1171	1218	1253	86	1382
	Tefé-Missões	1036	1021	SL	SL	-	-	SR	SR	SR	0,08	1602
	Manacapuru	1766	1758	1535	1521	-14	-237	1490	1590	1960	495	2078
Rio Amazonas	Itacoatiara	1242	1236	1051	1041	-10	-195	1300	1400	1440	91	2344
Rio Madeira	Humaitá	1109	1096	1103	1100	-3	4	2200	2250	2350	88	2563
Rio Purus	Lábrea	SL	SL	697	693	-4	-	2000	2050	2100	130	2179
Rio Juruá	Eirunepé-Montante	SL	SL	324	323	-1	-	1600	1650	1700	143	1731

DISTRIBUIÇÃO DA PRECIPITAÇÃO PARA A AMAZÔNIA OCIDENTAL

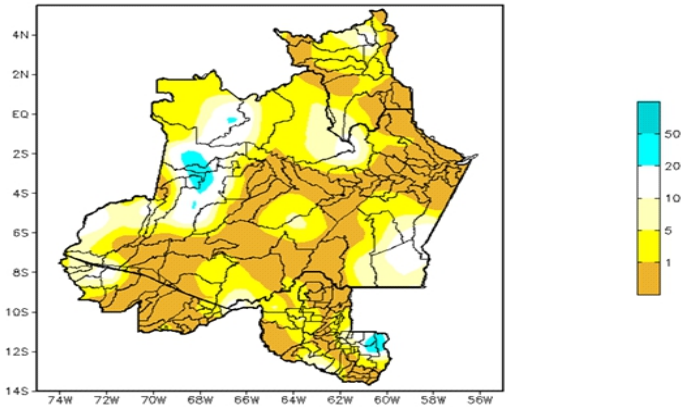


Figura 2: Mapa de Distribuição de Precipitação nos estados do Amazonas e Roraima no período de 21/08/2023 a 28/08/2023

A climatologia da distribuição de chuva na região durante o mês de agosto apresenta os valores máximos de precipitação (acima de 120 mm/mês) no noroeste do Amazonas e no estado de Roraima, áreas estas que se encontram dentro da estação chuvosa. Os mínimos de precipitação (abaixo de 100 mm) apresentam-se nas demais áreas da região Amazônica.

No período de 21 a 27 de agosto de 2023 no Amazonas, registros abaixo de 01 mm (áreas em tom de amarelo mais escuro) foram observados nos municípios da mesorregião do Centro Amazonense, além de abranger municípios das microrregiões de Juruá, Purus e Boca do Acre. Acumulados acima de 20 mm (áreas em tom de azul) foram registrados em uma faixa entre os municípios de Japurá a Jutai, como também, no leste do município de São Gabriel da Cachoeira.

DISTRIBUIÇÃO DA PRECIPITAÇÃO PARA A AMAZÔNIA OCIDENTAL

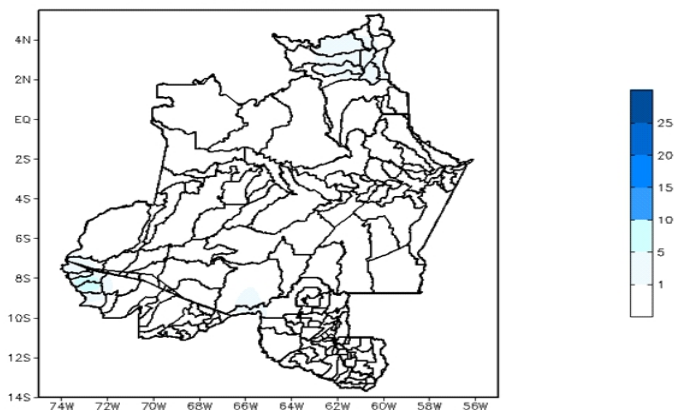


Figura 3: Mapa de distribuição da precipitação no estado do Amazonas e Roraima no dia 23/08/2023

A figura 3, mostra a distribuição da precipitação no dia 23 de agosto. Houveram Índices de 1 a 10mm em uma pequena porção distribuída a sul do estado do Amazonas.

Precipitation Forecasts

Precipitation (mm)
during the period:

Mon, 28 AUG 2023 at 00Z -to- Tue, 05 SEP 2023 at 00Z

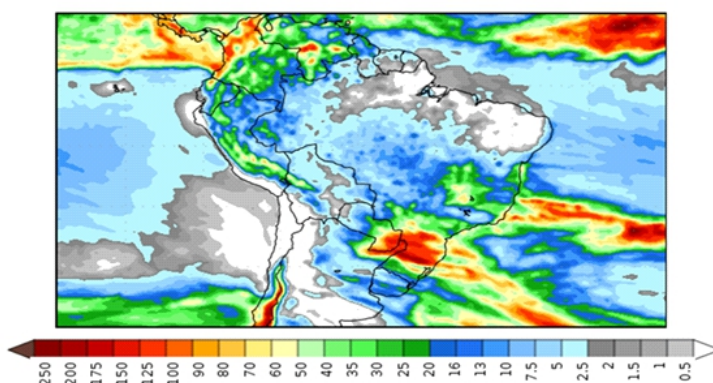


Figura 4: Prognóstico do COLA

Segundo o COLA (Center for Ocean-Land-Atmosphere Studies), o prognóstico de precipitação para o período de 28 de agosto a 05 de setembro de 2023 indica que os maiores volumes de precipitação poderão ocorrer sobre o extremo norte do estado do Amazonas. Além disso, indica o enfraquecimento da massa de ar seco típica deste período, que predominará sobre o centro-norte da Amazônia Oriental, dificultando a formação de nuvens carregadas, por consequência, não há previsão de chuvas para estas regiões. O deslocamento de sistemas frontais sobre o sudeste do país, influenciará a instabilidade sobre a Amazônia Ocidental, aumentando as condições para chuvas na região, contudo, são esperados volumes menos expressivos, inferiores a 15 mm.