

Figura 1: Mapa de Distribuição das Plataformas de Coleta de Dados

Os dados de níveis dos rios entre os dias 25 a 26/08/22 apontam que:

**Rio Madeira (Humaitá): desceu 4 cm**, atingindo cota de **1085 cm**, em relação ao ano anterior está **58 cm** acima.

**Rio Solimões (Manacapuru): desceu 10 cm**, encontra-se acima do **Nível de Alerta** atingindo cota de **1739 cm**, em relação ao ano anterior está **51 cm** abaixo.

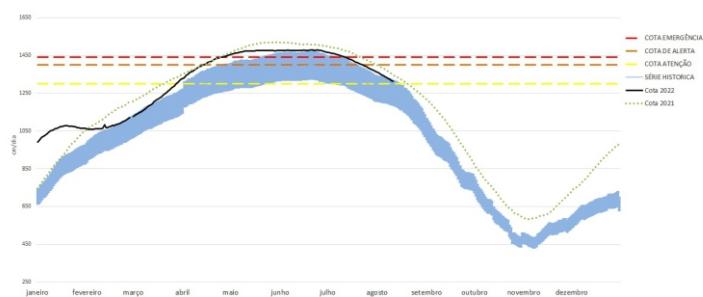
**Rio Purus (Lábrea):** não apresentou dados.

**Rio Negro (Curicuriari): desceu 11 cm**, atingindo cota de **1151 cm**, em relação ao ano anterior está **46 cm** abaixo.

**Rio Solimões (Tefé): desceu 9 cm**, atingindo cota de **475 cm**, em relação ao ano anterior está **8 cm** abaixo.

**Rio Solimões (Tabatinga): desceu 6 cm**, atingindo cota de **382 cm**, em relação ao ano anterior está **196 cm** acima.

COTAGRAMA 1: RIO AMAZONAS - ITACOATIARA  
ESTAÇÃO - 16030000

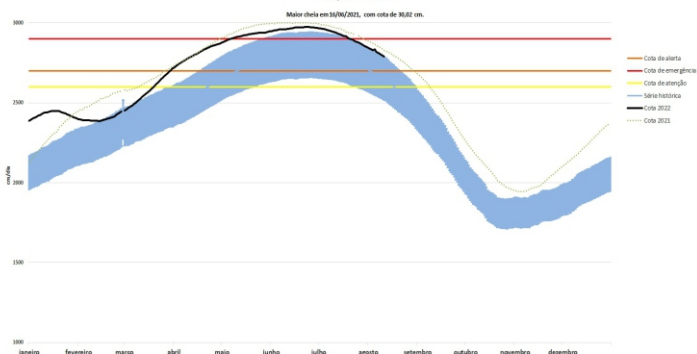


O Rio Amazonas em Itacoatiara **desceu 8 cm**, atingindo cota de **1221 cm**, em relação ao ano anterior está **40 cm** abaixo.

Em 26 de agosto (**Cheia Histórica/2009**), o rio estava com **1366 cm**. Este ano o Rio Amazonas está **145 cm** abaixo em relação ao mesmo período em **2009**.

O **cotograma 1** mostra o comportamento do **Rio Amazonas** em uma determinada série de anos.

COTAGRAMA 2: RIO NEGRO - MANAUS  
ESTAÇÃO - 14990000



O Rio Negro em Manaus **desceu 9 cm**, atingindo cota de **2684 cm**, em relação ao ano anterior (**Cheia Histórica/2021**) está **46 cm** abaixo.

Para o período, o **Rio Negro** está a **84 cm** acima do **Nível de Atenção (2600 cm)**.

O **cotograma 2** mostra o comportamento do **Rio Negro** em uma determinada série de anos.

Tabela 1: informações de cotas nas principais calhas dos rios.

Rio	Localização	Cota (cm) Agosto/2021		Cota Atual (cm) Agosto/2022		Variação (cm)		NÍVEIS DE REFERÊNCIA (cm) CHEIA			COTAS (cm)	
		QUA 25	QUI 26	QUI 25	SEX 26	2022	2021/2022	ATENÇÃO	ALERTA	EMERGÊNCIA	Mín.	Máx
Rio Negro	Manaus	2739	2730	2693	2684	-9	-46	2600	2700	2900	1363	3002
	Curicuriari(SGC)	1206	1197	1162	1151	-11	-46	SR	SR	SR	504	1525
Rio Solimões	Tabatinga	209	186	388	382	-6	196	SR	SR	SR	86	1382
	Tefé Estirão	498	483	484	475	-9	-8	SR	SR	SR	0,08	1602
	Manacapuru	1800	1790	1749	1739	-10	-51	1490	1590	1960	495	2078
Rio Amazonas	Itacoatiara	1267	1261	1229	1221	-8	-40	1300	1400	1440	91	2344
Rio Madeira	Humaitá	1029	1027	1089	1085	-4	58	2200	2250	2350	88	2563
Rio Purus	Lábrea	SL	SL	SL	SL	-	-	SR	SR	SR	130	2179
Rio Juruá	Eirunepé-Montante	SL	SL	SL	SL	-	-	SR	SR	SR	143	1731

## DISTRIBUIÇÃO DA PRECIPITAÇÃO

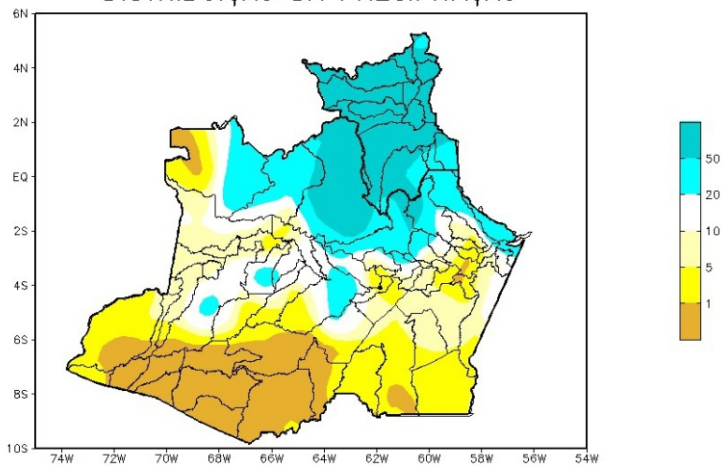


Figura 2: Mapa de Distribuição de Precipitação nos estados do Amazonas e Roraima no período de 22/08/2022 a 28/08/2022

A climatologia da distribuição de chuva na região durante o mês de agosto apresenta os valores máximos de precipitação (acima de 120 mm/mês) no noroeste do Amazonas e no estado de Roraima, áreas estas que se encontram dentro da estação chuvosa. Os mínimos de precipitação (abaixo de 100 mm) apresentam-se nas demais áreas da região Amazônica. Os estados de Rondônia, Mato Grosso, Tocantins, sul e leste do Pará e o estado do Maranhão (exceto o noroeste) apresentam a climatologia mensal de chuva com valores abaixo de 30 mm/mês, por vezes, sem registro de chuva no leste do Mato Grosso e sul dos estados do Tocantins e Maranhão.

Para o período de 22 a 28 de agosto de 2022 no Amazonas, acumulados abaixo de 01 mm (áreas em tom de amarelo mais intenso) ocorreram no sul e sudoeste, e em áreas setorizadas dos municípios de Manicoré, Nova Olinda do Norte, Itacoatiara e São Gabriel da Cachoeira. Registros acima de 50 mm (áreas em tom de azul intenso) foram observados em regiões de Santa Isabel do Rio Negro, Barcelos, Novo Airão e Presidente Figueiredo.

## DISTRIBUIÇÃO DA PRECIPITAÇÃO

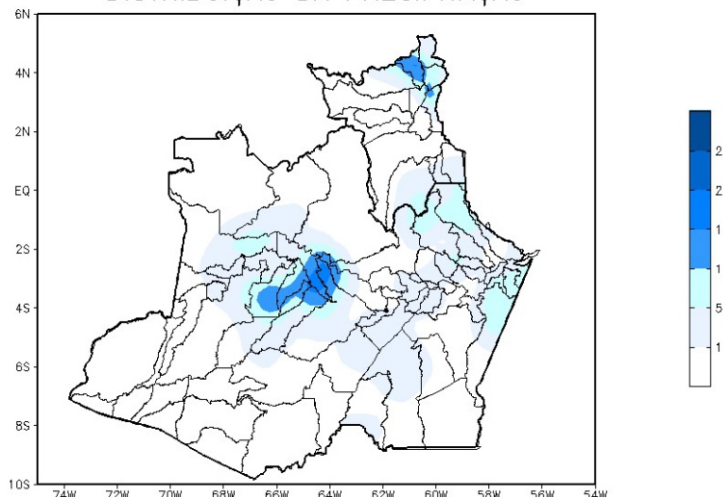


Figura 3: Mapa de distribuição da precipitação no estado do Amazonas e Roraima no dia 26/08/2022

A figura 3, mostra a distribuição de precipitação no dia 26 de agosto. Houveram índices maiores de 10 a 25 mm em pequenas porções localizadas a norte e oeste da região Amazônica; nas demais regiões, predominaram índices de 1 a 15 mm de precipitação.

## Precipitation Forecasts

Precipitation (mm)  
during the period:

Mon, 29 AUG 2022 at 00Z -to- Tue, 06 SEP 2022 at 00Z

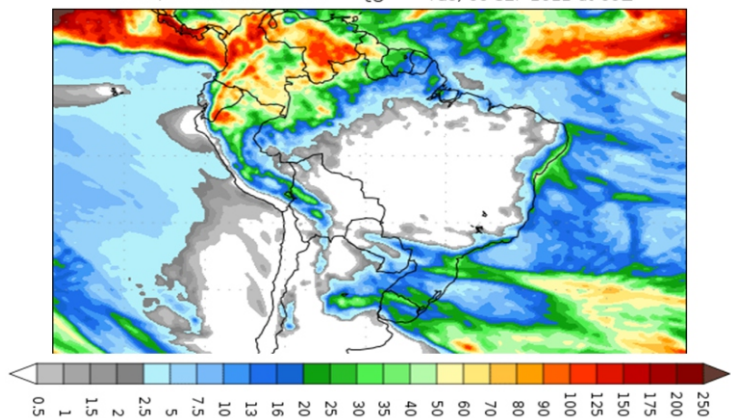


Figura 4: Prognóstico do COLA

Segundo o COLA (Center for Ocean-Land-Atmosphere Studies), o prognóstico de precipitação para o período de 29 de agosto a 06 de setembro de 2022 indica que os maiores volumes de precipitação poderão ocorrer sobre o norte de Roraima, e no noroeste do Amazonas. Tais padrões de precipitação esperados estão associados principalmente à atuação da Zona de Convergência Intertropical (ZCIT). A massa de ar seco segue atuando e inibe a formação de nuvens carregadas principalmente sobre o Brasil Central e o centro-sul da Amazônia Legal.