

# BOLETIM HIDROMETEOROLÓGICO

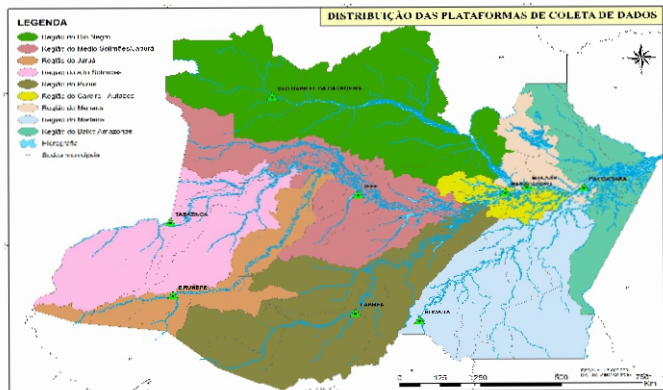
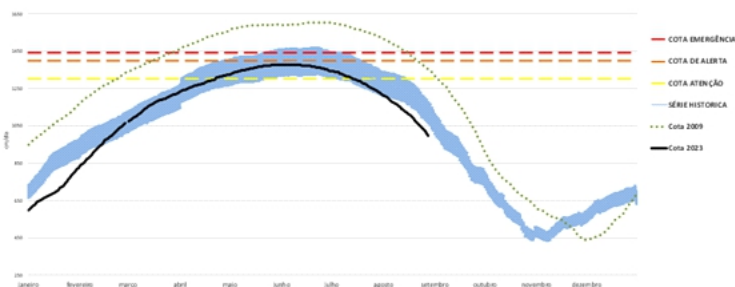


Figura 1: Mapa de Distribuição das Plataformas de Coleta de Dados

Os dados de níveis dos rios entre os dias **28 a 29/08/23** apontam que:

- Rio Madeira (Humaitá): desceu 11 cm**, atingindo a cota de **1071 cm**, em relação ao ano anterior está **31 cm** abaixo.
- Rio Solimões (Manacapuru): desceu 16 cm**, atingindo a cota de **1447 cm**, em relação ao ano anterior está **263 cm** abaixo.
- Rio Purus (Lábrea): desceu 7 cm**, atingindo a cota de **664 cm**.
- Rio Negro (Curicuriari): desceu 17 cm**, atingindo a cota de **1034 cm**, em relação ao ano anterior está **93 cm** abaixo.
- Rio Solimões (Tefé): atingiu a cota de 676 cm**.
- Rio Solimões (Tabatinga): desceu 22 cm**, atingindo a cota de **196 cm**, em relação ao ano anterior está **162 cm** abaixo.
- Rio Juruá (Eirunepé): desceu 4 cm**, atingindo a cota de **313 cm**.

COTAGRAMA 1: RIO AMAZONAS - ITACOATIARA  
ESTÇÃO - 16030000

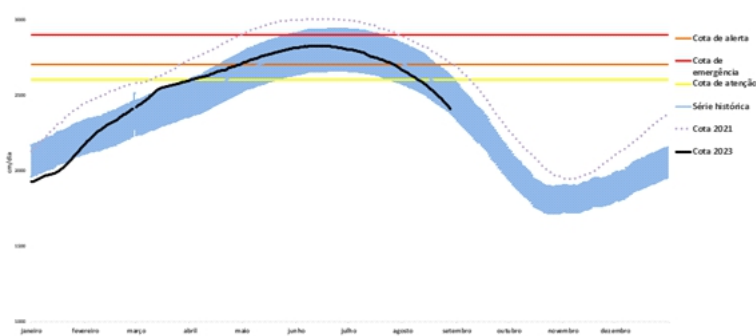


O Rio Amazonas em Itacoatiara: **desceu 12 cm**, atingindo a cota de **986 cm**, em relação ao ano anterior está **212 cm** abaixo.

Em **29 de agosto (Cheia Histórica/2009)**, o rio estava com **1347 cm**. Este ano o Rio Amazonas está **361 cm** abaixo em relação ao mesmo período em **2009**

O **cotograma 1** mostra o comportamento do **Rio Amazonas** em uma determinada série de anos.

COTAGRAMA 2: RIO NEGRO - MANAUS  
ESTÇÃO - 14990000  
Mostrado em 16/08/2023, com cota de 3638 cm



O Rio Negro em Manaus: **desceu 13 cm**, atingindo a cota de **2398 cm**, em relação ao ano anterior está **252 cm** abaixo.

Em **29 de agosto (Cheia Histórica/2021)**, o rio estava com **2706 cm**. Este ano o Rio Negro está **308 cm** abaixo em relação ao mesmo período em **2021**.

O **cotograma 2** mostra o comportamento do **Rio Negro** em uma determinada série de anos.

Tabela 01: Informações de cotas nas principais calhas dos rios.

Rio	Localização	Cota (cm) Agosto/2022		Cota Atual (cm) Agosto/2023		Variação (cm)		NÍVEIS DE REFERÊNCIA (cm) CHEIA			COTAS (cm)	
		DOM 28	SEG 29	SEG 28	TER 29	2023	2022/2023	ATENÇÃO	ALERTA	EMERGÊNCIA	Mín.	Máx
Rio Negro	Manaus	2661	2650	2411	2398	-13	-252	2600	2700	2900	1363	3002
	Curicuriari(SGC)	1139	1127	1051	1034	-17	-93	1025	1053	1091	504	1525
Rio Solimões	Tabatinga	359	358	218	196	-22	-162	1171	1218	1253	86	1382
	Tefé-Missões	979	966	SL	676	-	-	SR	SR	SR	0,08	1602
	Manacapuru	1720	1710	1463	1447	-16	-263	1490	1590	1960	495	2078
Rio Amazonas	Itacoatiara	1206	1198	998	986	-12	-212	1300	1400	1440	91	2344
Rio Madeira	Humaitá	1100	1102	1082	1071	-11	-31	2200	2250	2350	88	2563
Rio Purus	Lábrea	SL	SL	671	664	-7	-	2000	2050	2100	130	2179
Rio Juruá	Eirunepé-Montante	SL	SL	317	313	-4	-	1600	1650	1700	143	1731

## DISTRIBUIÇÃO DA PRECIPITAÇÃO PARA A AMAZÔNIA OCIDENTAL

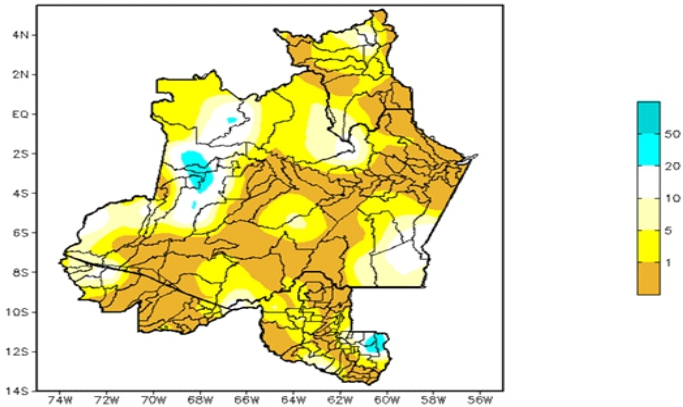


Figura 2: Mapa de Distribuição de Precipitação nos estados do Amazonas e Roraima no período de 21/08/2023 a 28/08/2023

A climatologia da distribuição de chuva na região durante o mês de agosto apresenta os valores máximos de precipitação (acima de 120 mm/mês) no noroeste do Amazonas e no estado de Roraima, áreas estas que se encontram dentro da estação chuvosa. Os mínimos de precipitação (abaixo de 100 mm) apresentam-se nas demais áreas da região Amazônica.

No período de 21 a 27 de agosto de 2023 no Amazonas, registros abaixo de 01 mm (áreas em tom de amarelo mais escuro) foram observados nos municípios da mesorregião do Centro Amazonense, além de abranger municípios das microrregiões de Juruá, Purus e Boca do Acre. Acumulados acima de 20 mm (áreas em tom de azul) foram registrados em uma faixa entre os municípios de Japurá a Jutai, como também, no leste do município de São Gabriel da Cachoeira.

## DISTRIBUIÇÃO DA PRECIPITAÇÃO PARA A AMAZÔNIA OCIDENTAL

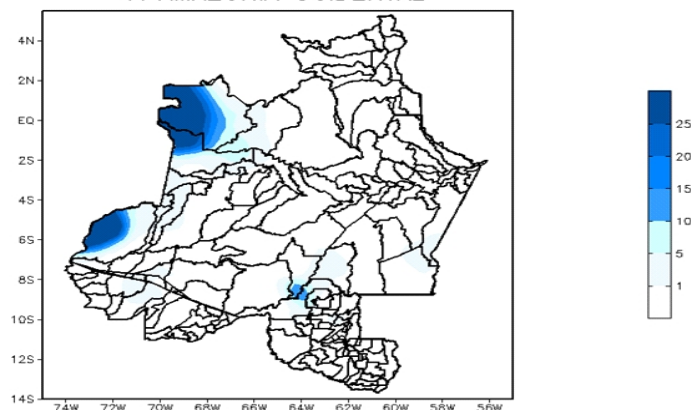


Figura 3: Mapa de distribuição da precipitação no estado do Amazonas e Roraima no dia 28/08/2023

A figura 3, mostra a distribuição da precipitação no dia 28 de agosto. Houveram Índices de 10 a 25 mm em porções distribuída na faixa oeste e extremo sul do estado do Amazonas; Nas demais regiões predominaram índices de 1 a 15 mm de precipitação.

## Precipitation Forecasts

Precipitation (mm)  
during the period:

Mon, 28 AUG 2023 at 00Z -to- Tue, 05 SEP 2023 at 00Z

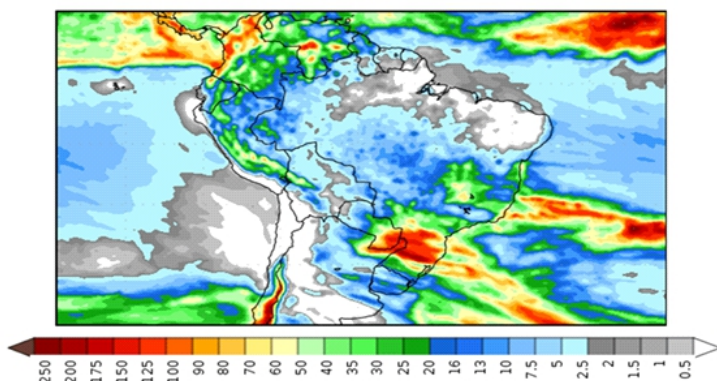


Figura 4: Prognóstico do COLA

Segundo o COLA (Center for Ocean-Land-Atmosphere Studies), o prognóstico de precipitação para o período de 28 de agosto a 05 de setembro de 2023 indica que os maiores volumes de precipitação poderão ocorrer sobre o extremo norte do estado do Amazonas. Além disso, indica o enfraquecimento da massa de ar seco típica deste período, que predominará sobre o centro-norte da Amazônia Oriental, dificultando a formação de nuvens carregadas, por consequência, não há previsão de chuvas para estas regiões. O deslocamento de sistemas frontais sobre o sudeste do país, influenciará a instabilidade sobre a Amazônia Ocidental, aumentando as condições para chuvas na região, contudo, são esperados volumes menos expressivos, inferiores a 15 mm.