

BOLETIM HIDROMETEOROLÓGICO

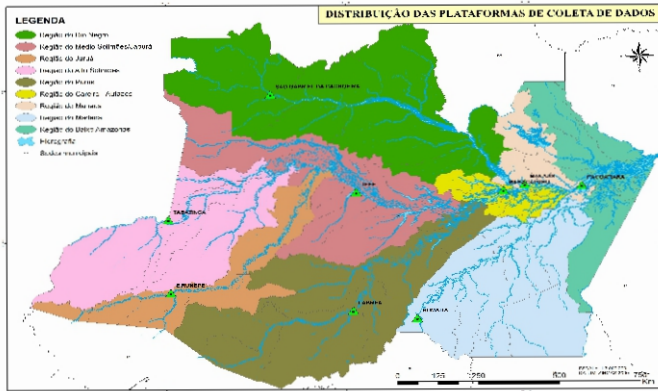
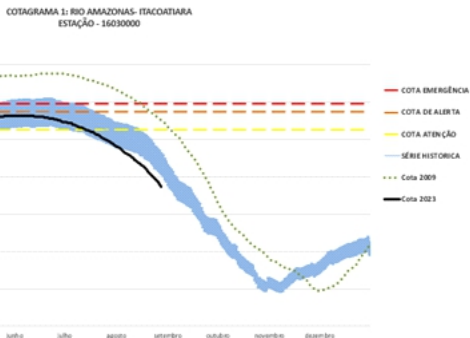


Figura 1: Mapa de Distribuição das Plataformas de Coleta de Dados

Os dados de níveis dos rios entre os dias **30 a 31/08/23** apontam que:

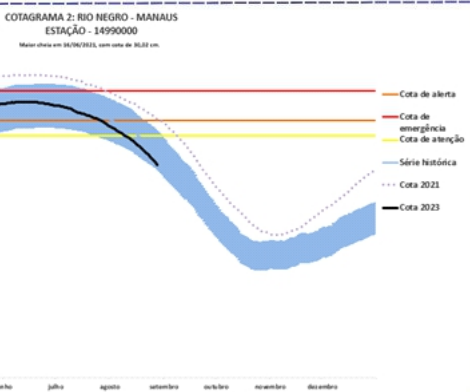
- Rio Madeira (Humaitá): desceu 14 cm**, atingindo a cota de **1043 cm**.
- Rio Solimões (Manacapuru): desceu 17 cm**, atingindo a cota de **1414 cm**, em relação ao ano anterior está **274 cm** abaixo.
- Rio Purus (Lábrea): desceu 7 cm**, atingindo a cota de **649 cm**.
- Rio Negro (Curicuriari): não apresentou dados**.
- Rio Solimões (Tefé): desceu 18 cm**, atingindo a cota de **626 cm**, em relação ao ano anterior está **312 cm** abaixo.
- Rio Solimões (Tabatinga): desceu 8 cm**, atingindo a cota de **164 cm**, em relação ao ano anterior está **192 cm** abaixo.
- Rio Juruá (Eirunepé): desceu 6 cm**, atingindo a cota de **302 cm**.



O Rio Amazonas em Itacoatiara: **desceu 13 cm**, atingindo a cota de **962 cm**, em relação ao ano anterior está **220 cm** abaixo.

Em **31 de agosto (Cheia Histórica/2009)**, o rio estava com **1329 cm**. Este ano o Rio Amazonas está **367 cm** abaixo em relação ao mesmo período em **2009**.

O **cotograma 1** mostra o comportamento do **Rio Amazonas** em uma determinada série de anos.



O Rio Negro em Manaus: **desceu 17 cm**, atingindo a cota de **2366 cm**, em relação ao ano anterior está **264 cm** abaixo.

Em **31 de agosto (Cheia Histórica/2021)**, o rio estava com **2692 cm**. Este ano o Rio Negro está **326 cm** abaixo em relação ao mesmo período em **2021**.

O **cotograma 2** mostra o comportamento do **Rio Negro** em uma determinada série de anos.

Tabela 01: Informações de cotas nas principais calhas dos rios.

Rio	Localização	Cota (cm) Agosto/2022		Cota Atual (cm) Agosto/2023		Variação (cm)		NÍVEIS DE REFERÊNCIA (cm) CHEIA			COTAS (cm)	
		TER 30	QUA 31	QUA 30	QUI 31	2023	2022/2023	ATENÇÃO	ALERTA	EMERGÊNCIA	Mín.	Máx
Rio Negro	Manaus	2641	2630	2383	2366	-17	-264	2600	2700	2900	1363	3002
	Curicuriari(SGC)	1122	1125	SL	SL	-	-	1025	1053	1091	504	1525
Rio Solimões	Tabatinga	358	356	172	164	-8	-192	1171	1218	1253	86	1382
	Tefé-Missões	954	938	644	626	-18	-312	SR	SR	SR	0,08	1602
	Manacapuru	1700	1688	1431	1414	-17	-274	1490	1590	1960	495	2078
Rio Amazonas	Itacoatiara	1190	1182	975	962	-13	-220	1300	1400	1440	91	1344
Rio Madeira	Humaitá	1100	SL	1057	1043	-14	-	2200	2250	2350	88	2563
Rio Purus	Lábrea	SL	SL	656	649	-7	-	2000	2050	2100	130	1179
Rio Juruá	Eirunepé-Montante	SL	SL	308	302	-6	-	1600	1650	1700	143	1731

DISTRIBUIÇÃO DA PRECIPITAÇÃO PARA A AMAZÔNIA OCIDENTAL

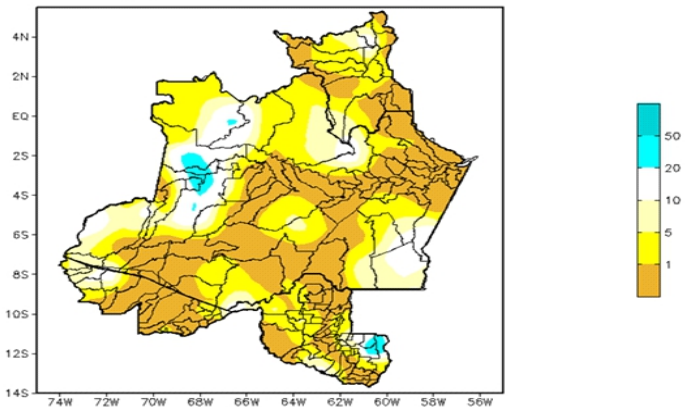


Figura 2: Mapa de Distribuição de Precipitação nos estados do Amazonas e Roraima no período de 21/08/2023 a 28/08/2023

A climatologia da distribuição de chuva na região durante o mês de agosto apresenta os valores máximos de precipitação (acima de 120 mm/mês) no noroeste do Amazonas e no estado de Roraima, áreas estas que se encontram dentro da estação chuvosa. Os mínimos de precipitação (abaixo de 100 mm) apresentam-se nas demais áreas da região Amazônica.

No período de 21 a 27 de agosto de 2023 no Amazonas, registros abaixo de 01 mm (áreas em tom de amarelo mais escuro) foram observados nos municípios da mesorregião do Centro Amazonense, além de abranger municípios das microrregiões de Juruá, Purus e Boca do Acre. Acumulados acima de 20 mm (áreas em tom de azul) foram registrados em uma faixa entre os municípios de Japurá a Jutai, como também, no leste do município de São Gabriel da Cachoeira.

DISTRIBUIÇÃO DA PRECIPITAÇÃO PARA A AMAZÔNIA OCIDENTAL

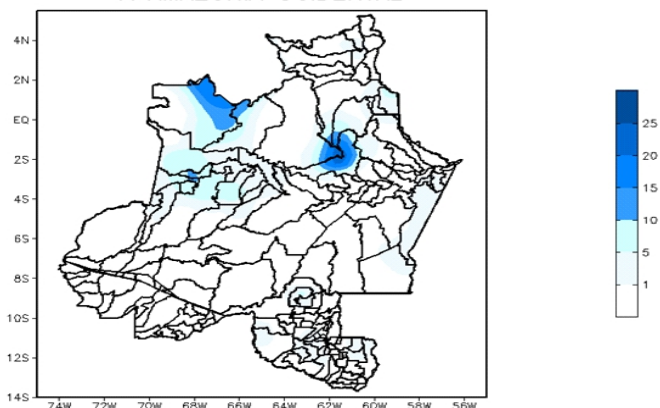


Figura 3: Mapa de distribuição da precipitação no estado do Amazonas e Roraima no dia 29/08/2023

A figura 3, mostra a distribuição da precipitação no dia 30 de agosto. Houveram Índices de 10 a 25 mm em porções distribuída na faixa noroeste e norte do estado do Amazonas; Nas demais regiões predominaram índices de 1 a 15 mm de precipitação.

Precipitation Forecasts

Precipitation (mm) during the period:

Mon, 28 AUG 2023 at 00Z -to- Tue, 05 SEP 2023 at 00Z

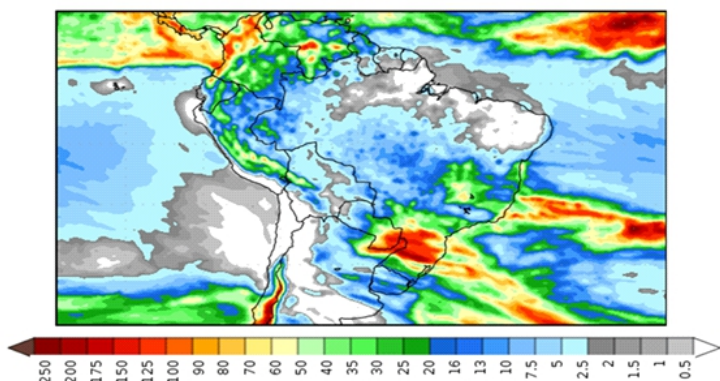


Figura 4: Prognóstico do COLA

Segundo o COLA (Center for Ocean-Land-Atmosphere Studies), o prognóstico de precipitação para o período de 28 de agosto a 05 de setembro de 2023 indica que os maiores volumes de precipitação poderão ocorrer sobre o extremo norte do estado do Amazonas. Além disso, indica o enfraquecimento da massa de ar seco típica deste período, que predominará sobre o centro-norte da Amazônia Oriental, dificultando a formação de nuvens carregadas, por consequência, não há previsão de chuvas para estas regiões. O deslocamento de sistemas frontais sobre o sudeste do país, influenciará a instabilidade sobre a Amazônia Ocidental, aumentando as condições para chuvas na região, contudo, são esperados volumes menos expressivos, inferiores a 15 mm.