

BOLETIM HIDROMETEOROLÓGICO

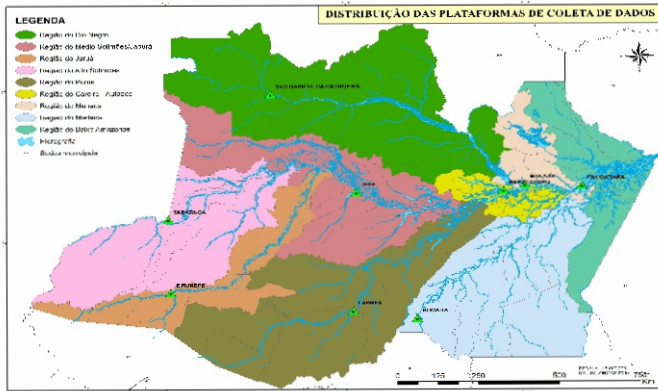
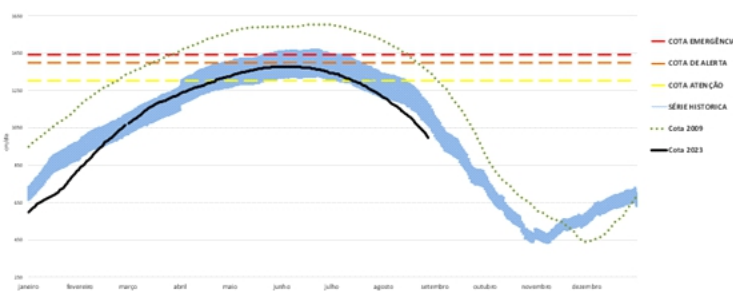


Figura 1: Mapa de Distribuição das Plataformas de Coleta de Dados

Os dados de níveis dos rios entre os dias **02 a 04/09/23** apontam que:

- Rio Madeira (Humaitá): desceu 7 cm**, atingindo a cota de **992 cm**.
- Rio Solimões (Manacapuru): desceu 20 cm**, atingindo a cota de **1341 cm**, em relação ao ano anterior está **307 cm** abaixo.
- Rio Purus (Lábrea): desceu 6 cm**, atingindo a cota de **611 cm**, em relação ao ano anterior está **104 cm** acima.
- Rio Negro (Curicuriari):** atingiu a cota de **927 cm**, em relação ao ano anterior está **200 cm** abaixo.
- Rio Solimões (Tefé): desceu 22 cm**, atingindo a cota de **544 cm**, em relação ao ano anterior está **334 cm** abaixo.
- Rio Solimões (Tabatinga): desceu 13 cm**, atingindo a cota de **136 cm**, em relação ao ano anterior está **124 cm** abaixo.
- Rio Juruá (Eirunepé): desceu 3 cm**, atingindo a cota de **287 cm**.

COTAGRAMA 1: RIO AMAZONAS - ITACOATIARA
ESTÇÃO - 16030000

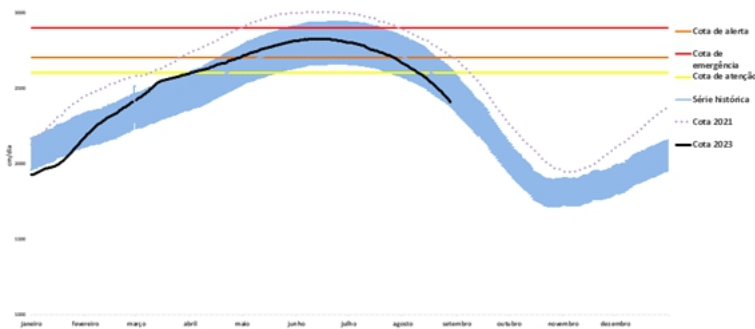


O Rio Amazonas em Itacoatiara: desceu 14 cm, atingindo a cota de **907 cm**, em relação ao ano anterior está **242 cm** abaixo.

Em **04 de setembro (Cheia Histórica/2009)**, o rio estava com **1291 cm**. Este ano o Rio Amazonas está **384 cm** abaixo em relação ao mesmo período em **2009**

O **cotograma 1** mostra o comportamento do **Rio Amazonas** em uma determinada série de anos.

COTAGRAMA 2: RIO NEGRO - MANAUS
ESTÇÃO - 14990000
Média cheia em 16/09/2021, com cota de 2653 cm



O Rio Negro em Manaus: desceu 18 cm, atingindo a cota de **2299 cm**, em relação ao ano anterior está **289 cm** abaixo.

Em **04 de setembro (Cheia Histórica/2021)**, o rio estava com **2653 cm**. Este ano o Rio Negro está **354 cm** abaixo em relação ao mesmo período em 2021.

O **cotograma 2** mostra o comportamento do **Rio Negro** em uma determinada série de anos.

Tabela 01: Informações de cotas nas principais calhas dos rios.

Rio	Localização	Cota (cm) Setembro/2022			Cota Atual (cm) Setembro/2023			Variação (cm)		NÍVEIS DE REFERÊNCIA CHEIA			COTAS (cm)	
		SEX 02	SAB 03	DOM 04	SAB 02	DOM 03	SEG 04	2023	2022/2023	ATENÇÃO	ALERTA	EMERGÊNCIA	Mín.	Máx
Rio Negro	Manaus	2609	2598	2588	2334	2317	2299	-18	-289	2600	2700	2900	1363	3002
	Curicuriari(SGC)	1126	1127	1127	964	SL	927	-	-200	1025	1053	1091	504	1525
Rio Solimões	Tabatinga	328	274	260	152	149	136	-13	-124	1171	1218	1253	86	1382
	Tefé-Missões	904	894	878	589	566	544	-22	-334	SR	SR	SR	0,08	1602
	Manacapuru	1669	1656	1648	1380	1361	1341	-20	-307	1490	1590	1960	495	2078
Rio Amazonas	Itacoatiara	1166	1157	1149	936	921	907	-14	-242	1300	1400	1440	91	2344
Rio Madeira	Humaitá	1056	1048	1041	1008	999	992	-7	-49	2200	2250	2350	88	2563
Rio Purus	Lábrea	SL	517	517	635	627	621	-6	104	2000	2050	2100	130	2179
Rio Juruá	Eirunepé-Montante	SL	SL	SL	294	290	287	-3	-	1600	1650	1700	143	1731

DISTRIBUIÇÃO DA PRECIPITAÇÃO PARA A AMAZÔNIA OCIDENTAL

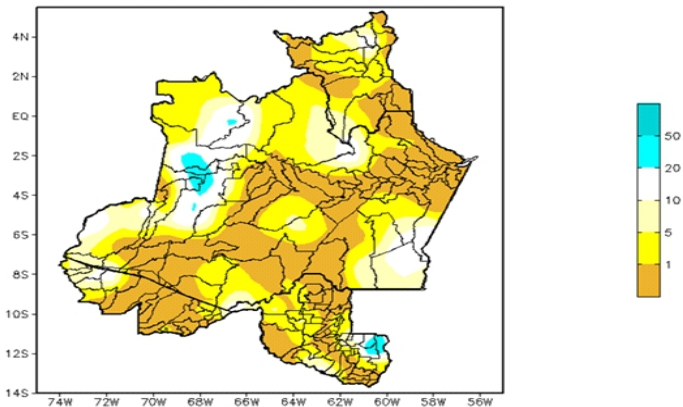


Figura 2: Mapa de Distribuição de Precipitação nos estados do Amazonas e Roraima no período de 21/08/2023 a 28/08/2023

A climatologia da distribuição de chuva na região durante o mês de agosto apresenta os valores máximos de precipitação (acima de 120 mm/mês) no noroeste do Amazonas e no estado de Roraima, áreas estas que se encontram dentro da estação chuvosa. Os mínimos de precipitação (abaixo de 100 mm) apresentam-se nas demais áreas da região Amazônica.

No período de 21 a 27 de agosto de 2023 no Amazonas, registros abaixo de 01 mm (áreas em tom de amarelo mais escuro) foram observados nos municípios da mesorregião do Centro Amazonense, além de abranger municípios das microrregiões de Juruá, Purus e Boca do Acre. Acumulados acima de 20 mm (áreas em tom de azul) foram registrados em uma faixa entre os municípios de Japurá a Jutai, como também, no leste do município de São Gabriel da Cachoeira.

DISTRIBUIÇÃO DA PRECIPITAÇÃO PARA A AMAZÔNIA OCIDENTAL

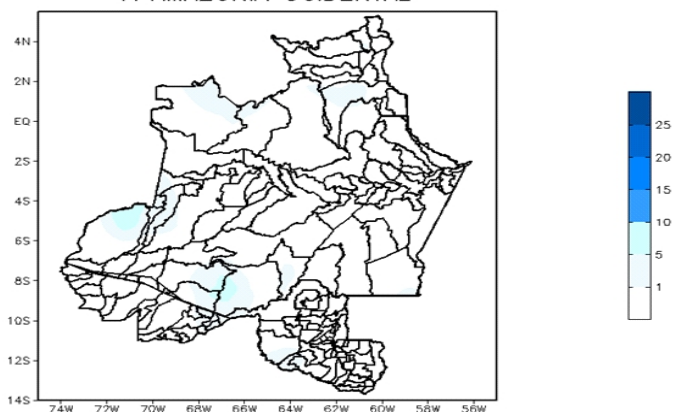


Figura 3: Mapa de distribuição da precipitação no estado do Amazonas e Roraima no dia 04/09/2023

A figura 3, mostra a distribuição da precipitação no dia 04 de setembro. Houveram Índices de 1 a 10 mm em porções distribuída a norte, sudoeste e extremo sul do estado do Amazonas.

Precipitation Forecasts

Precipitation (mm) during the period:

Mon, 28 AUG 2023 at 00Z -to- Tue, 05 SEP 2023 at 00Z

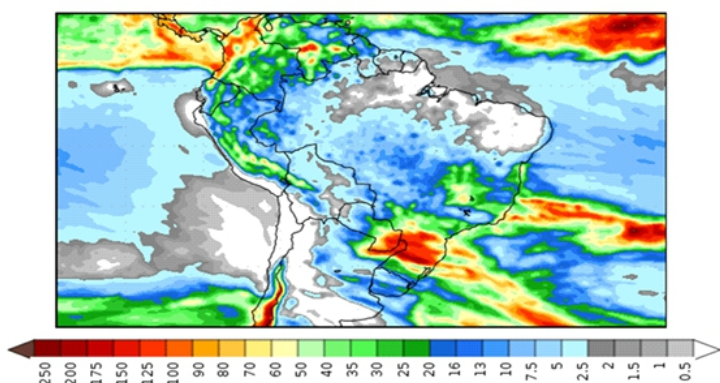


Figura 4: Prognóstico do COLA

Segundo o COLA (Center for Ocean-Land-Atmosphere Studies), o prognóstico de precipitação para o período de 28 de agosto a 05 de setembro de 2023 indica que os maiores volumes de precipitação poderão ocorrer sobre o extremo norte do estado do Amazonas. Além disso, indica o enfraquecimento da massa de ar seco típica deste período, que predominará sobre o centro-norte da Amazônia Oriental, dificultando a formação de nuvens carregadas, por consequência, não há previsão de chuvas para estas regiões. O deslocamento de sistemas frontais sobre o sudeste do país, influenciará a instabilidade sobre a Amazônia Ocidental, aumentando as condições para chuvas na região, contudo, são esperados volumes menos expressivos, inferiores a 15 mm.