

# BOLETIM HIDROMETEOROLÓGICO

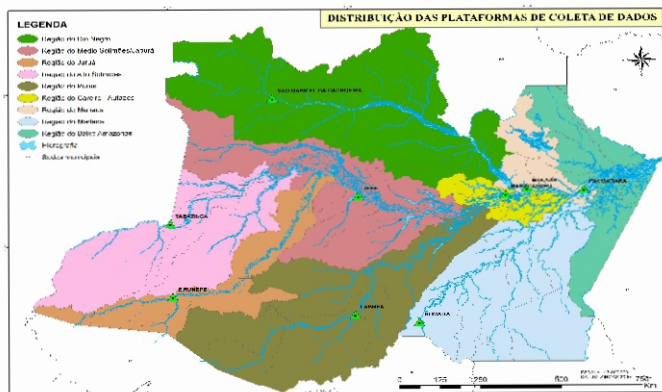
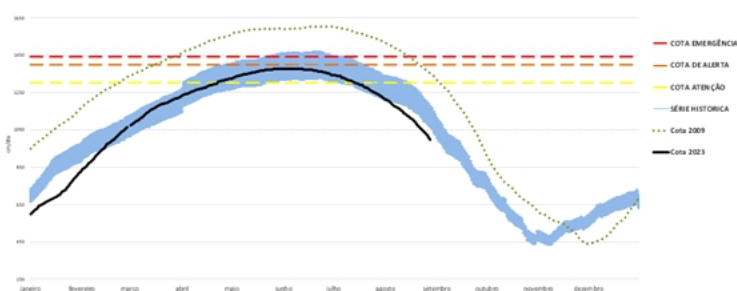


Figura 1: Mapa de Distribuição das Plataformas de Coleta de Dados

Os dados de níveis dos rios entre os dias **12 a 13/09/23** apontam que:

- Rio Madeira (Humaitá):** **subiu 11 cm**, atingindo a cota de **954 cm**.
- Rio Solimões (Manacapuru):** **desceu 30 cm**, atingindo a cota de **1116 cm**, em relação ao ano anterior está **404 cm** abaixo.
- Rio Purus (Lábrea):** **desceu 5 cm**, atingindo a cota de **585 cm**, em relação ao ano anterior está **105 cm** acima.
- Rio Negro (Curicuriari):** **desceu 8 cm**, atingindo a cota de **771 cm**, em relação ao ano anterior está **351 cm** abaixo.
- Rio Solimões (Tefé):** **desceu 24 cm**, atingindo a cota de **277 cm**, em relação ao ano anterior está **393 cm** abaixo.
- Rio Solimões (Tabatinga):** não apresentou dados.
- Rio Juruá (Eirunepé):** **desceu 2 cm**, atingindo a cota de **268 cm**.

COTAGRAMA 1: RIO AMAZONAS - ITACOATIARA  
ESTÇÃO - 16030000

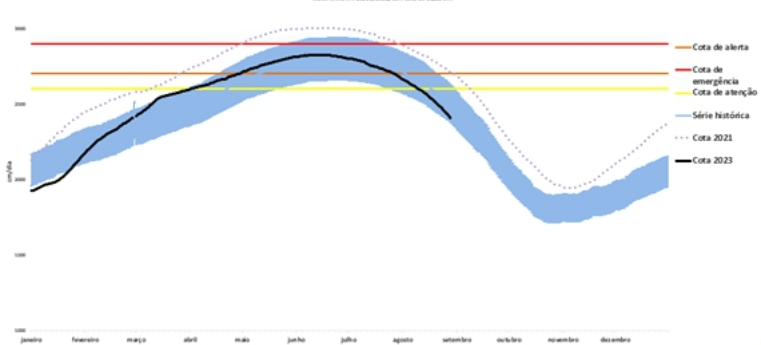


O Rio Amazonas em Itacoatiara: **desceu 22 cm**, atingindo a cota de **744 cm**, em relação ao ano anterior está **312 cm** abaixo.

Em **13 de setembro (Cheia Histórica/2009)**, o rio estava com **1190 cm**. Este ano o Rio Amazonas está **446 cm** abaixo em relação ao mesmo período em **2009**

O **cotograma 1** mostra o comportamento do **Rio Amazonas** em uma determinada série de anos.

COTAGRAMA 2: RIO NEGRO - MANAUS  
ESTÇÃO - 14990000  
Mostrado em 14/09/2023, com cota de 2086 cm



O Rio Negro em Manaus: **desceu 28 cm**, atingindo a cota de **2086 cm**, em relação ao ano anterior está **389 cm** abaixo.

Em **13 de setembro (Cheia Histórica/2021)**, o rio estava com **2542 cm**. Este ano o Rio Negro está **456 cm** abaixo em relação ao mesmo período em **2021**.

O **cotograma 2** mostra o comportamento do **Rio Negro** em uma determinada série de anos.

Tabela 01: Informações de cotas nas principais calhas dos rios.

Rio	Localização	Cota (cm) Setembro/2022		Cota Atual (cm) Setembro/2023		Variação (cm)		NÍVEIS DE REFERÊNCIA (cm) CHEIA			COTAS (cm)	
		SEG 12	TER 13	TER 12	QUA 13	2023	2022/2023	ATENÇÃO	ALERTA	EMERGÊNCIA	Mín.	Máx
Rio Negro	Manaus	2488	2475	2114	2086	-28	-389	2600	2700	2900	1363	3002
	Curicuriari(SGC)	1122	1122	779	771	-8	-351	1025	1053	1091	504	1525
Rio Solimões	Tabatinga	163	157	SL	SL	-	-	1171	1218	1253	86	1382
	Tefé-Missões	600	670	301	277	-24	-393	SR	SR	SR	0,08	1602
Rio Solimões	Manacapuru	1535	1520	1146	1116	-30	-404	1490	1590	1960	495	2078
	Itacoatiara	1067	1056	766	744	-22	-312	1300	1400	1440	91	2344
Rio Amazonas	Humaitá	SL	SL	943	954	11	-	2200	2250	2350	88	2563
Rio Purus	Lábrea	484	480	590	585	-5	105	2000	2050	2100	130	2179
Rio Juruá	Eirunepé-Montante	SL	SL	270	268	-2	-	1600	1650	1700	143	1731

DISTRIBUIÇÃO DA PRECIPITAÇÃO PARA A AMAZÔNIA OCIDENTAL

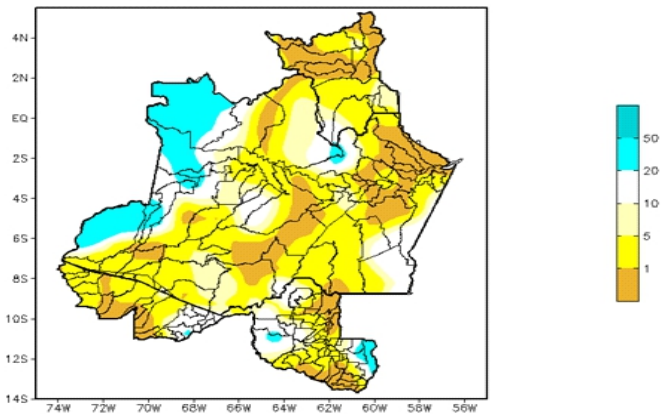


Figura 2: Mapa de Distribuição de Precipitação nos estados do Amazonas e Roraima no período de 28/08/2023 a 03/09/2023

A climatologia da precipitação da Amazônia Legal durante o mês de setembro apresenta os valores máximos de chuva em toda a faixa centro-norte e oeste do Amazonas e o centro-oeste de Roraima, áreas estas que se encontram dentro da estação chuvosa, ocasionado principalmente pelo sistema meteorológico presente no extremo norte da região, a ZCIT (Zona de Convergência Intertropical).

No período de 28 de agosto a 03 de setembro de 2023 no Amazonas, registros abaixo de 05 mm (áreas em tom de amarelo) predominaram sobre o estado, com exceção dos municípios do extremo oeste, onde foram observados volumes iguais ou superiores a 20 mm e também em uma pequena área entre Barcelos e Novo Airão.

DISTRIBUIÇÃO DA PRECIPITAÇÃO PARA A AMAZÔNIA OCIDENTAL

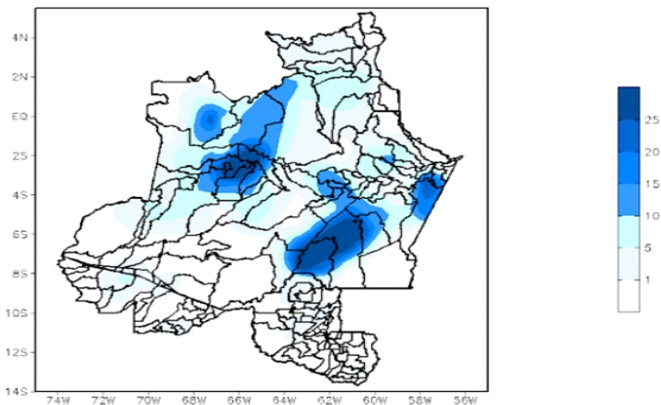


Figura 3: Mapa de distribuição da precipitação no estado do Amazonas e Roraima no dia 12/09/2023

A figura 3, mostra a distribuição da precipitação no dia 12 de setembro. Houveram Índices de 10 a 25 mm em porções distribuída a oeste, norte e leste do estado do Amazonas; Nas demais regiões predominaram índices de 1 a 15 mm de precipitação.

### Precipitation Forecasts

Precipitation (mm) during the period:

Mon, 04 SEP 2023 at 00Z -to- Tue, 12 SEP 2023 at 00Z

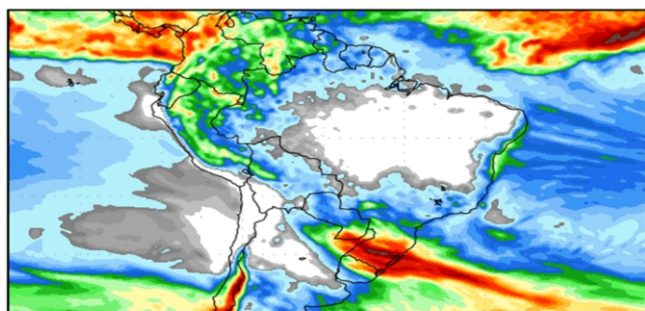


Figura 4: Prognóstico do COLA

Segundo o COLA (Center for Ocean-Land-Atmosphere Studies), o prognóstico de precipitação para o período de 04 a 12 de setembro de 2023 indica que os maiores volumes de precipitação poderão ocorrer sobre o oeste do estado do Amazonas, por conta do desenvolvimento de áreas de instabilidade sobre a Amazônia Ocidental, aumentando as condições para chuvas na região, contudo, são esperados volumes pouco expressivos, inferiores a 25 mm.

Além disso, indica o fortalecimento da massa de ar seco típica deste período, que predominará sobre o Brasil central e centro-leste da Amazônia Legal, dificultando a formação de nuvens carregadas, por consequência, não há previsão de chuvas para estas regiões.