

# BOLETIM HIDROMETEOROLÓGICO

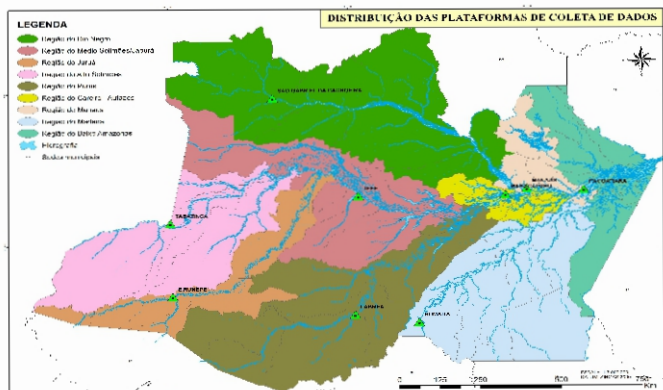
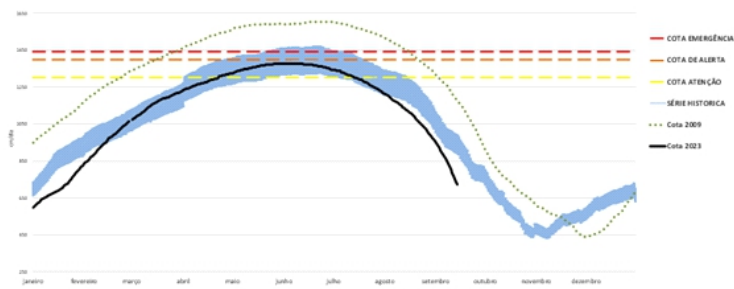


Figura 1: Mapa de Distribuição das Plataformas de Coleta de Dados

Os dados de níveis dos rios entre os dias **13 a 14/09/23** apontam que:

- Rio Madeira (Humaitá):** **subiu 7 cm**, atingindo a cota de **961 cm**.
- Rio Solimões (Manacapuru):** **desceu 33 cm**, atingindo a cota de **1083 cm**, em relação ao ano anterior está **419 cm** abaixo.
- Rio Purus (Lábrea):** **desceu 4 cm**, atingindo a cota de **581 cm**, em relação ao ano anterior está **106 cm** acima.
- Rio Negro (Curicuriari):** **desceu 3 cm**, atingindo a cota de **768 cm**, em relação ao ano anterior está **354 cm** abaixo.
- Rio Solimões (Tefé):** **desceu 34 cm**, atingindo a cota de **243 cm**, em relação ao ano anterior está **397 cm** abaixo.
- Rio Solimões (Tabatinga):** não apresentou dados.
- Rio Juruá (Eirunepé):** **desceu 1 cm**, atingindo a cota de **267 cm**.

COTAGRAMA 1: RIO AMAZONAS- ITACOATIARA  
ESTAÇÃO - 16030000

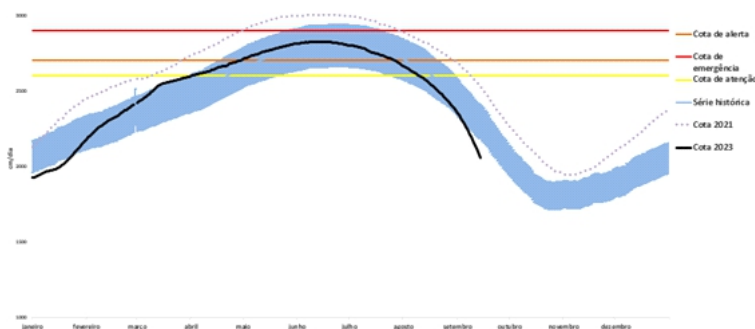


O Rio Amazonas em Itacoatiara: **desceu 22 cm**, atingindo a cota de **722 cm**, em relação ao ano anterior está **323 cm** abaixo.

Em **14 de setembro (Cheia Histórica/2009)**, o rio estava com **1177 cm**. Este ano o Rio Amazonas está **455 cm** abaixo em relação ao mesmo período em **2009**

O **cotograma 1** mostra o comportamento do **Rio Amazonas** em uma determinada série de anos.

COTAGRAMA 2: RIO NEGRO - MANAUS  
ESTAÇÃO - 14990000  
Maior cheia em 14/09/2021, com cota de 2057 cm.



O Rio Negro em Manaus: **desceu 29 cm**, atingindo a cota de **2057 cm**, em relação ao ano anterior está **404 cm** abaixo.

Em **14 de setembro (Cheia Histórica/2021)**, o rio estava com **2529 cm**. Este ano o Rio Negro está **472 cm** abaixo em relação ao mesmo período em **2021**.

O **cotograma 2** mostra o comportamento do **Rio Negro** em uma determinada série de anos.

Tabela 01: Informações de cotas nas principais calhas dos rios.

Rio	Localização	Cota (cm) Setembro/2022		Cota Atual (cm) Setembro/2023		Variação (cm)		NÍVEIS DE REFERÊNCIA (cm) CHEIA			COTAS (cm)	
		TER 13	QUA 14	QUA 13	QUI 14	2023	2022/2023	ATENÇÃO	ALERTA	EMERGÊNCIA	Mín.	Máx
Rio Negro	Manaus	2475	2461	2086	2057	-29	-404	2600	2700	2900	1363	3002
	Curicuriari(SGC)	1122	1122	771	768	-3	-354	1025	1053	1091	504	1525
Rio Solimões	Tabatinga	157	153	SL	SL	-	-	1171	1218	1253	86	1382
	Tefé-Missões	670	640	277	243	-34	-397	SR	SR	SR	0,08	1602
	Manacapuru	1520	1502	1116	1083	-33	-419	1490	1590	1960	495	2078
Rio Amazonas	Itacoatiara	1056	1045	744	722	-22	-323	1300	1400	1440	91	2344
Rio Madeira	Humaitá	SL	SL	954	961	7	-	2200	2250	2350	88	2563
Rio Purus	Lábrea	480	475	585	581	-4	106	2000	2050	2100	130	2179
Rio Juruá	Eirunepé-Montante	SL	SL	268	267	-1	-	1600	1650	1700	143	1731

## DISTRIBUIÇÃO DA PRECIPITAÇÃO PARA A AMAZÔNIA OCIDENTAL

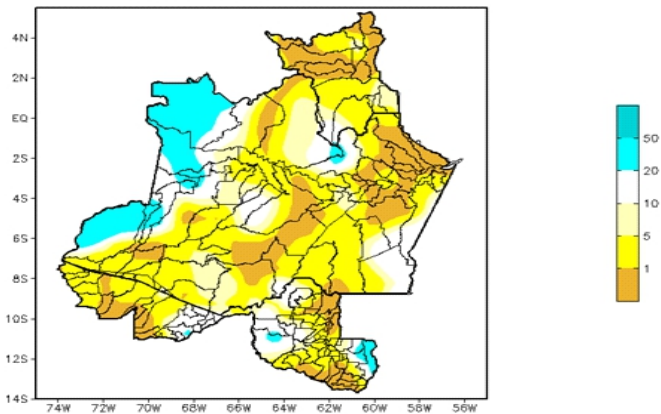


Figura 2: Mapa de Distribuição de Precipitação nos estados do Amazonas e Roraima no período de 28/08/2023 a 03/09/2023

A climatologia da precipitação da Amazônia Legal durante o mês de setembro apresenta os valores máximos de chuva em toda a faixa centro-norte e oeste do Amazonas e o centro-oeste de Roraima, áreas estas que se encontram dentro da estação chuvosa, ocasionado principalmente pelo sistema meteorológico presente no extremo norte da região, a ZCIT (Zona de Convergência Intertropical).

No período de 28 de agosto a 03 de setembro de 2023 no Amazonas, registros abaixo de 05 mm (áreas em tom de amarelo) predominaram sobre o estado, com exceção dos municípios do extremo oeste, onde foram observados volumes iguais ou superiores a 20 mm e também em uma pequena área entre Barcelos e Novo Airão.

## DISTRIBUIÇÃO DA PRECIPITAÇÃO PARA A AMAZÔNIA OCIDENTAL

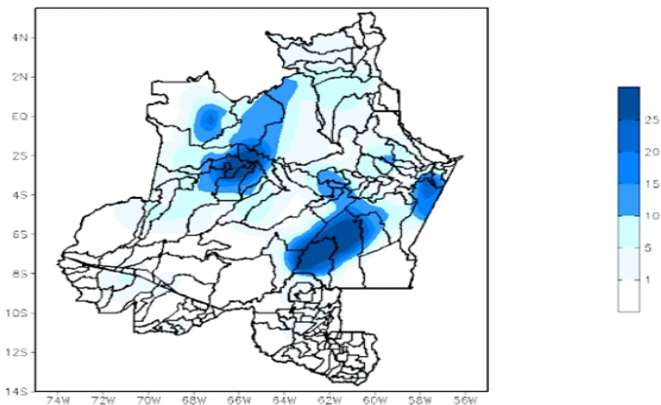


Figura 3: Mapa de distribuição da precipitação no estado do Amazonas e Roraima no dia 12/09/2023

A figura 3, mostra a distribuição da precipitação no dia 12 de setembro. Houveram Índices de 10 a 25 mm em porções distribuída a oeste, norte e leste do estado do Amazonas; Nas demais regiões predominaram índices de 1 a 15 mm de precipitação.

## Precipitation Forecasts

Precipitation (mm) during the period:

Mon, 04 SEP 2023 at 00Z -to- Tue, 12 SEP 2023 at 00Z

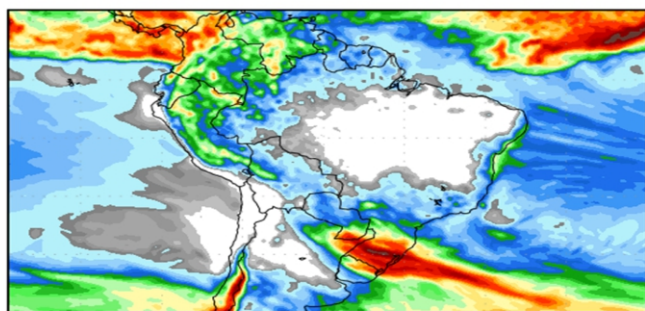


Figura 4: Prognóstico do COLA

Segundo o COLA (Center for Ocean-Land-Atmosphere Studies), o prognóstico de precipitação para o período de 04 a 12 de setembro de 2023 indica que os maiores volumes de precipitação poderão ocorrer sobre o oeste do estado do Amazonas, por conta do desenvolvimento de áreas de instabilidade sobre a Amazônia Ocidental, aumentando as condições para chuvas na região, contudo, são esperados volumes pouco expressivos, inferiores a 25 mm.

Além disso, indica o fortalecimento da massa de ar seco típica deste período, que predominará sobre o Brasil central e centro-leste da Amazônia Legal, dificultando a formação de nuvens carregadas, por consequência, não há previsão de chuvas para estas regiões.