

Figura 1: Mapa de Distribuição das Plataformas de Coleta de Dados

Os dados de níveis dos rios entre os dias 23 a 24/09/21 apontam que:

Rio Madeira em Humaitá: desceu 3 cm, encontra-se em processo de vazante com seu nível em **1029 cm**, em relação ao ano anterior está **5 cm** abaixo.

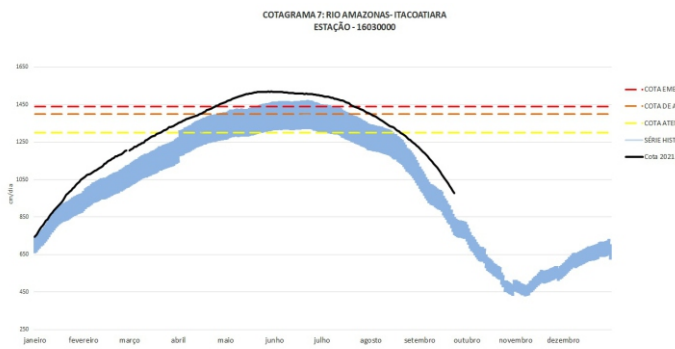
Rio Solimões em Manacapuru: encontra-se com seu nível em 1370 cm.

Rio Purus em Lábrea: subiu 2 cm, encontra-se com seu nível em **474 cm**.

Rio Negro em Curicuriari: subiu 9 cm, encontra-se com seu nível em **1154 cm**.

Rio Solimões em Tefé: subiu 1 cm, encontra-se cheio com seu nível em **444 cm**, em relação ao ano anterior está **42 cm** acima.

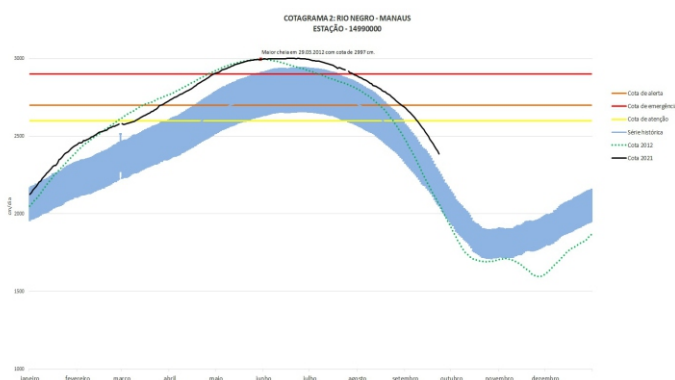
Rio Solimões em Tabatinga: subiu 6 cm, encontra-se com seu nível em **334 cm**.



O Rio Amazonas em Itacoatiara desceu 13 cm, encontra-se em processo de vazante com seu nível em **965 cm**, em relação ao ano anterior está **321 cm** acima.

Para o período, o **Rio Amazonas** está **335 cm** abaixo da cota de atenção (**1300 cm**). Em 24 de setembro de 2009, ano de maior cheia, o rio estava com **1034 cm**. Este ano o Rio Amazonas está **78 cm** abaixo em relação mesmo período de 2009.

O cotograma 1 mostra o comportamento do Rio Amazonas em uma determinada série de anos.



O Rio Negro em Manaus desceu 19 cm, encontra-se em processo de vazante com seu nível em **2368 cm**, em relação ao ano anterior está **415 cm** acima.

Para o período, o **Rio Negro** está **232 cm** abaixo da cota de atenção (**2600 cm**). Em 24 de setembro de 2012, ano de maior cheia, o rio estava com **2043 cm**. Este ano o Rio Negro está **325 cm** acima em relação mesmo período de 2012.

O cotograma 2 mostra o comportamento do Rio Negro em uma determinada série de anos.

Tabela 1: informações de cotas nas principais calhas dos rios.

— Variação Min. Subindo Descendo MT - Manutenção SL - Sem Leitura SR - Sem Referência

Rio	Localização	Cota (cm) Setembro/2020		Cota Atual (cm) Setembro/2021		Variação (cm)		NÍVEIS DE REFERÊNCIA CHEIA			Cotas Min Max
		QUA 23	QUI 24	QUI 23	SEX 24	2021	2020/2021	ATENÇÃO	ALERTA	EMERGÊNCIA	
Rio Negro	Manaus	1975	1953	2387	2368	-19	415	2600	2700	2900	1363 2997
	Curicuriari(SGC)	SL	SL	1145	1154	9	-	SR	SR	SR	504 1525
Rio Solimões	Tabatinga	SL	128	328	334	6	-	SR	SR	SR	86 1382
	Tefé Estirão	391	402	443	444	1	42	SR	SR	SR	0,08 1602
	Manacapuru	990	969	SL	1370	-	401	1490	1590	1960	495 2078
Rio Amazonas	Itacoatiara	664	644	978	965	-13	321	1300	1400	1440	91 2344
Rio Madeira	Humaitá	1034	1034	1032	1029	-3	-5	2200	2250	2350	88 2563
Rio Purus	Lábrea	SL	SL	472	474	2	-	SR	SR	SR	130 2179
Rio Juruá	Eirunepé-Montante	SL	SL	SL	SL	-	-	SR	SR	SR	143 1731

DISTRIBUIÇÃO DA PRECIPITAÇÃO

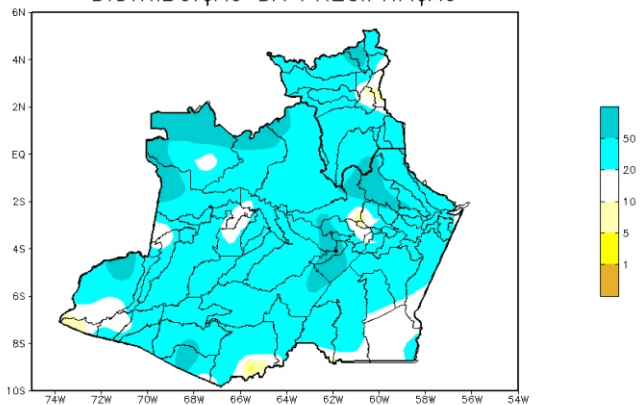


Figura 01 – Mapa de distribuição da precipitação nos estados do Amazonas e Roraima (13/09/2021 a 19/09/2021)

Figura 2: Mapa de Distribuição de Precipitação nos estados do Amazonas e Roraima no período de 13/09/2021 a 19/09/2021

A climatologia da distribuição de chuva na região durante o mês de agosto apresenta os valores máximos de precipitação (acima de 120 mm/mês) em toda faixa centro-norte e oeste do Amazonas e o centro-oeste de Roraima, áreas estas que se encontram dentro da estação chuvosa, ocasionado principalmente pelo sistema meteorológico presente no extremo norte da região, a ZCIT (Zona de Convergência Intertropical)

Para o período de 13 a 19 de setembro de 2021 no Amazonas, os registros de 20 mm (áreas em tons de azul) foram observados sobre a maior parte do estado. Volumes inferiores a 10 mm (áreas em tons de amarelo) foram registrados em áreas setorizadas dos municípios de Lábrea, Guajará e Iranduba.

Em Roraima, os acumulados superiores a 20 mm predominaram, com exceção do setor leste, que registrou volumes inferiores a 10 mm em áreas setorizadas dos municípios de Bonfim e Cantá.

DISTRIBUIÇÃO DA PRECIPITAÇÃO

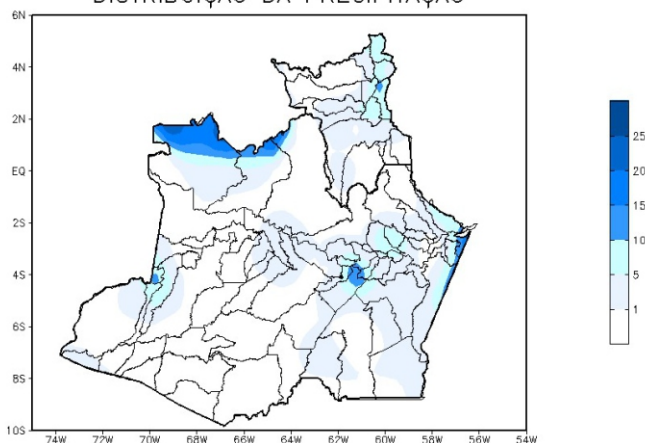


Figura 01 – Mapa de distribuição da precipitação nos estados do Amazonas e Roraima (21/09/2021)

Figura 3: Mapa de distribuição da precipitação no estado do Amazonas e Roraima no dia 21/09/2021

A figura 3, mostra a distribuição de precipitação no dia 21 de setembro. Houveram índices maiores de 10 a 25 mm no extremo noroeste, nas demais regiões houveram índices de 1 a 5 mm de precipitação.

Precipitation Forecasts

Precipitation (mm)
during the period:

Wed, 22 SEP 2021 at 00Z -to- Thu, 30 SEP 2021 at 00Z

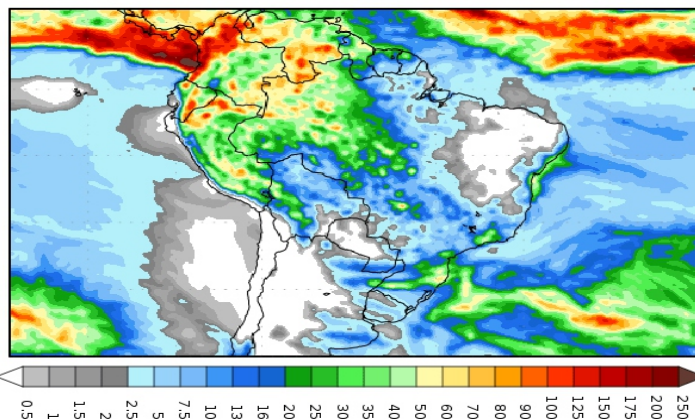


Figura 4: Prognóstico do COLA

Segundo o COLA (Center for Ocean-Land-Atmosphere Studies), o prognóstico de precipitação para o período de 22 a 30 de setembro de 2021 indica que volumes expressivos de precipitação poderão ocorrer nas regiões norte e centro oeste, com acumulados superiores a 50 mm. Tais volumes de precipitação estão associados a áreas de instabilidade favorecidas pelo deslocamento de sistemas frontais pelo Sudeste do Brasil, os quais intensificam a convecção e a ocorrência de chuvas.