

Figura 1: Mapa de Distribuição das Plataformas de Coleta de Dados

Os dados de níveis dos rios entre os dias **19 a 20/09/22** apontam que:

**Rio Madeira (Humaitá):** não apresentou dados.

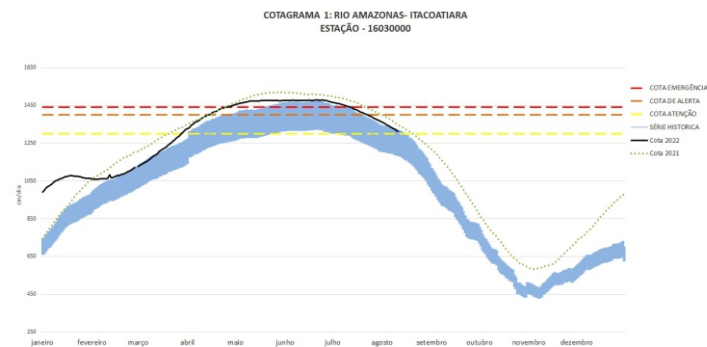
**Rio Solimões (Manacapuru):** **desceu 21 cm**, atingindo cota de **1389 cm**.

**Rio Purus (Lábrea):** encontra-se com seu nível em **474 cm**.

**Rio Negro (Curicuriari):** **desceu 21 cm**, atingindo cota de **1082 cm**, em relação ao ano anterior está **64 cm** abaixo.

**Rio Solimões (Tefé):** não apresentou dados.

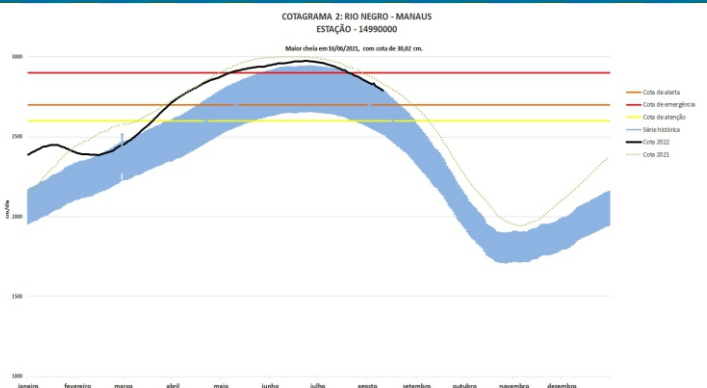
**Rio Solimões (Tabatinga):** **desceu 11 cm**, atingindo cota de **90 cm**, em relação ao ano anterior está **190 cm** abaixo.



O Rio Amazonas em Itacoatiara **desceu 15 cm**, atingindo cota de **967 cm**, em relação ao ano anterior está **49 cm** abaixo.

Em 20 de setembro (**Cheia Histórica/2009**), o rio estava com **1099 cm**. Este ano o Rio Amazonas está **132 cm** abaixo em relação ao mesmo período em **2009**.

O **cotograma 1** mostra o comportamento do **Rio Amazonas** em uma determinada série de anos.



O Rio Negro em Manaus **desceu 18 cm**, atingindo cota de **2368 cm**, em relação ao ano anterior (**Cheia Histórica/2021**) está **68 cm** abaixo.

O **cotograma 2** mostra o comportamento do **Rio Negro** em uma determinada série de anos.

Tabela 1: informações de cotas nas principais calhas dos rios.

Rio	Localização	Cota (cm)		Cota Atual (cm)		Variação (cm)		NÍVEIS DE REFERÊNCIA (cm)			COTAS (cm)	
		Setembro/2021		Setembro/2022				CHEIA			Mín.	Máx
		DOM 19	SEG 20	SEG 19	TER 20	2022	2021/2022	ATENÇÃO	ALERTA	EMERGÊNCIA		
Rio Negro	Manaus	2452	2436	2386	2368	-18	-68	2600	2700	2900	1363	3002
	Curicuriari(SGC)	1152	1146	1103	1082	-21	-64	SR	SR	SR	504	1525
Rio Solimões	Tabatinga	252	280	101	90	-11	-190	SR	SR	SR	86	1382
	Tefé Estirão	476	466	SL	SL	-	-	SR	SR	SR	0,08	1602
	Manacapuru	SL	SL	1410	1389	-21	-	1490	1590	1960	495	2078
Rio Amazonas	Itacoatiara	1029	1016	982	967	-15	-49	1300	1400	1440	91	2344
Rio Madeira	Humaitá	1005	1006	SL	SL	-	-	2200	2250	2350	88	2563
Rio Purus	Lábrea	SL	SL	474	474	-	-	SR	SR	SR	130	2179
Rio Juruá	Eirunepé-Montante	SL	SL	SL	SL	-	-	SR	SR	SR	143	1731

## DISTRIBUIÇÃO DA PRECIPITAÇÃO

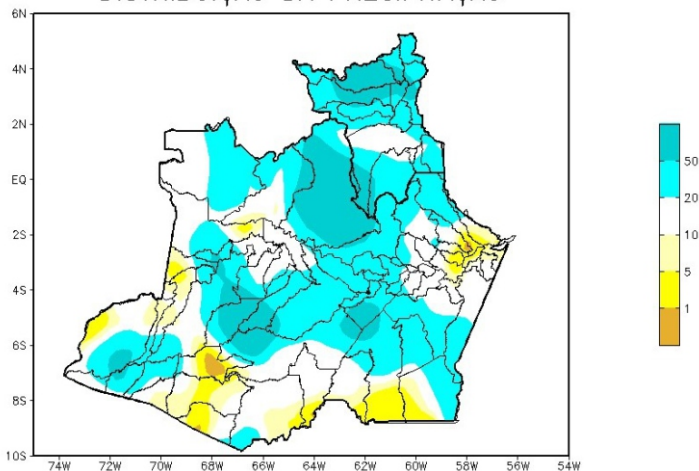


Figura 2: Mapa de Distribuição de Precipitação nos estados do Amazonas e Roraima no período de 12/09/2022 a 18/09/2022

A climatologia da precipitação da Amazônia Legal durante o mês de setembro apresenta os valores máximos de chuva em toda a faixa centro-norte e oeste do Amazonas e o centro-oeste de Roraima, áreas estas que se encontram dentro da estação chuvosa, ocasionado principalmente pelo sistema meteorológico presente no extremo norte da região, a ZCIT (Zona de Convergência Intertropical).

Para o período de 12 a 18 de setembro de 2022 no Amazonas, acumulados abaixo de 01 mm (áreas em tom de amarelo mais intenso) ocorreram em áreas setorizadas de Itamarati, Boca do Acre, Canutama, São Sebastião do Uatumã e Uruará. Registros acima de 50 mm (áreas em tom de azul intenso) foram observados em pequenas áreas das mesorregiões do Norte, Sudoeste e Centro Amazonense.

## DISTRIBUIÇÃO DA PRECIPITAÇÃO

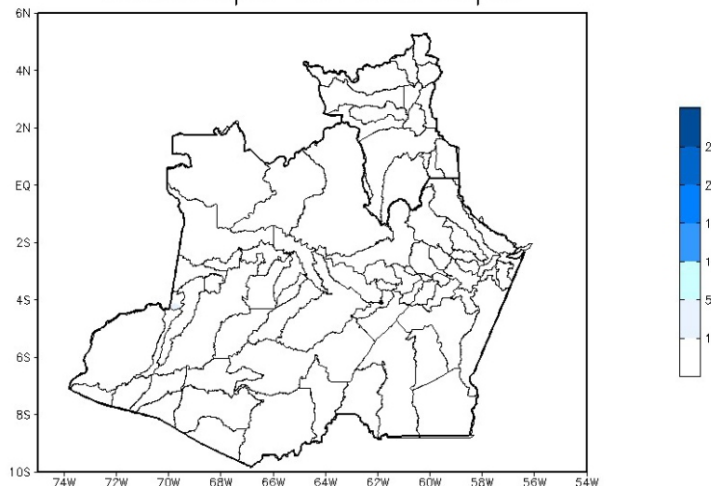


Figura 3: Mapa de distribuição da precipitação no estado do Amazonas e Roraima no dia 20/09/2022

A figura 3, mostra a distribuição de precipitação no dia 20 de setembro. Não houveram índices maiores de 10 a 25 mm no estado do Amazonas

## Precipitation Forecasts

Precipitation (mm)  
during the period:

Mon, 19 SEP 2022 at 00Z -to- Tue, 27 SEP 2022 at 00Z

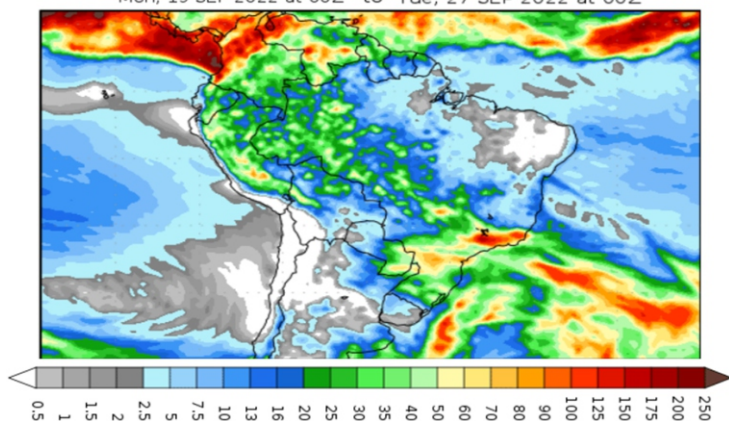


Figura 4: Prognóstico do COLA

Segundo o COLA (Center for Ocean-Land-Atmosphere Studies), o prognóstico de precipitação para o período de 19 a 27 de setembro de 2022 indica que os maiores volumes de precipitação poderão ocorrer sobre áreas setorizadas da faixa oeste e sul do Amazonas, com acumulados entre 50 a 70 mm. Tais volumes de precipitação estão associados às áreas de instabilidade favorecidas por incursões de sistemas frontais pelo Sudeste do país que, por sua vez, intensificam a convecção e a ocorrência de chuvas.