

Figura 1: Mapa de Distribuição das Plataformas de Coleta de Dados

Os dados de níveis dos rios entre os dias 25 a 27/09/21 apontam que:

Rio Madeira em Humaitá: **desceu 7 cm**, encontra-se em processo de vazante com seu nível em **1018 cm**, em relação ao ano anterior está **3 cm** abaixo.

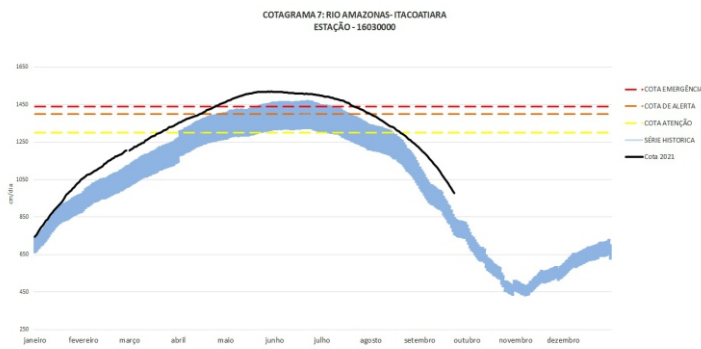
Rio Solimões em Manacapuru: encontra-se com seu nível em 1320 cm.

Rio Purus em Lábrea: encontra-se com seu nível em 475 cm.

Rio Negro em Curicuriari: **subiu 19 cm**, encontra-se com seu nível em **1188 cm**.

Rio Solimões em Tefé: **subiu 8 cm**, encontra-se cheio com seu nível em **453 cm**, em relação ao ano anterior está **8 cm** acima.

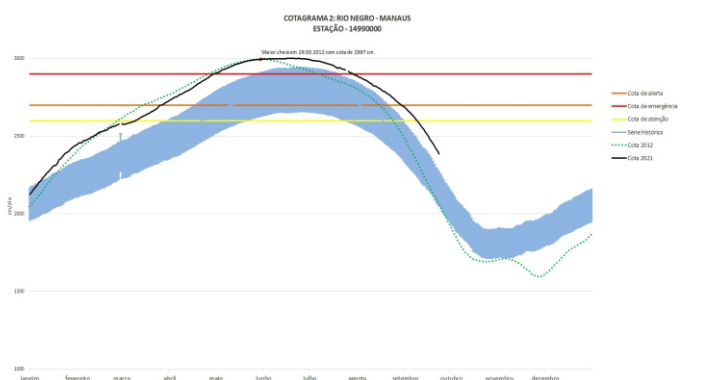
Rio Solimões em Tabatinga: **subiu 8 cm**, encontra-se com seu nível em **346 cm**.



O Rio Amazonas em Itacoatiara **desceu 26 cm**, encontra-se em processo de vazante com seu nível em **926 cm**, em relação ao ano anterior está **334 cm** acima.

Para o período, o **Rio Amazonas** está **374 cm** abaixo da cota de atenção (**1300 cm**). Em 27 de setembro de 2009, ano de maior cheia, o rio estava com **987 cm**. Este ano o Rio Amazonas está **61 cm** abaixo em relação mesmo período de 2009.

O cotograma 1 mostra o comportamento do Rio Amazonas em uma determinada série de anos.



O Rio Negro em Manaus **desceu 30 cm**, encontra-se em processo de vazante com seu nível em **2322 cm**, em relação ao ano anterior está **430 cm** acima.

Para o período, o **Rio Negro** está **278 cm** abaixo da cota de atenção (**2600 cm**). Em 27 de setembro de 2012, ano de maior cheia, o rio estava com **1983 cm**. Este ano o Rio Negro está **339 cm** acima em relação mesmo período de 2012.

O cotograma 2 mostra o comportamento do Rio Negro em uma determinada série de anos.

Tabela 1: informações de cotas nas principais calhas dos rios.

— Variação Min. Subindo Descendo MT - Manutenção SL - Sem Leitura SR - Sem Referência

Rio	Localização	Cota (cm) Setembro/2020			Cota Atual (cm) Setembro/2021			Variação (cm)		NÍVEIS DE REFERÊNCIA CHEIA			Cotas Min Max
		SEX 25	SAB 26	DOM 27	SAB 25	DOM 26	SEG 27	2021	2020/2021	ATENÇÃO	ALERTA	EMERGÊNCIA	
Rio Negro	Manaus	1927	1907	1888	2352	2337	2322	-30	430	2600	2700	2900	1363 2997
	Curicuriari(SGC)	SL	SL	SL	1169	1181	1188	19	-	SR	SR	SR	504 1525
Rio Solimões	Tabatinga	125	SL	136	338	342	346	8	-	SR	SR	SR	86 1382
	Tefé Estirão	421	441	456	445	449	453	8	8	SR	SR	SR	0,08 1602
	Manacapuru	948	928	911	1352	1336	1320	-32	-	1490	1590	1960	495 2078
Rio Amazonas	Itacoatiara	623	605	588	952	939	926	-26	334	1300	1400	1440	91 2344
Rio Madeira	Humaitá	1020	1018	1012	1025	1015	1018	-7	-3	2200	2250	2350	88 2563
Rio Purus	Lábrea	SL	SL	SL	475	475	475	0	-	SR	SR	SR	130 2179
Rio Juruá	Eirunepé-Montante	SL	SL	SL	SL	SL	SL	-	-	SR	SR	SR	143 1731

DISTRIBUIÇÃO DA PRECIPITAÇÃO

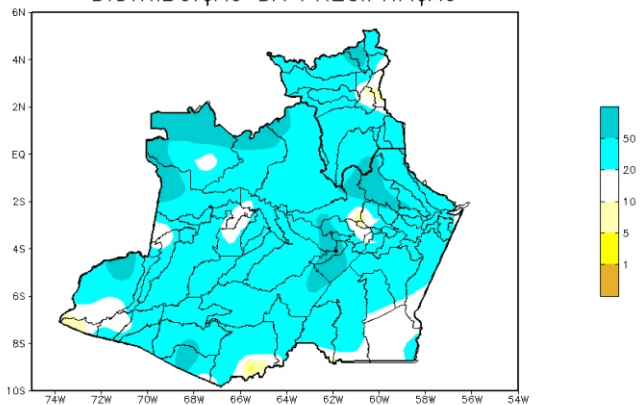


Figura 01 – Mapa de distribuição da precipitação nos estados do Amazonas e Roraima (13/09/2021 a 19/09/2021)

Figura 2: Mapa de Distribuição de Precipitação nos estados do Amazonas e Roraima no período de 13/09/2021 a 19/09/2021

DISTRIBUIÇÃO DA PRECIPITAÇÃO

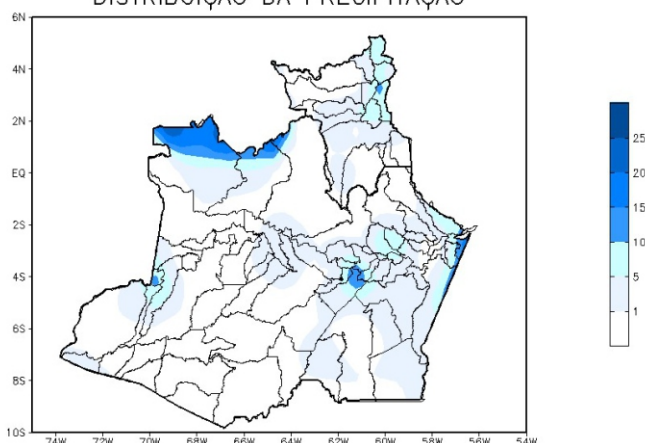


Figura 01 – Mapa de distribuição da precipitação nos estados do Amazonas e Roraima (21/09/2021)

Figura 3: Mapa de distribuição da precipitação no estado do Amazonas e Roraima no dia 21/09/2021

Precipitation Forecasts

Precipitation (mm)
during the period:

Wed, 22 SEP 2021 at 00Z -to- Thu, 30 SEP 2021 at 00Z

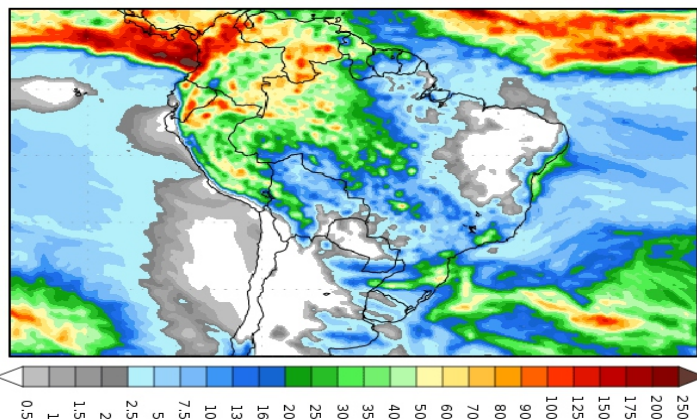


Figura 4: Prognóstico do COLA

A climatologia da distribuição de chuva na região durante o mês de agosto apresenta os valores máximos de precipitação (acima de 120 mm/mês) em toda faixa centro-norte e oeste do Amazonas e o centro-oeste de Roraima, áreas estas que se encontram dentro da estação chuvosa, ocasionado principalmente pelo sistema meteorológico presente no extremo norte da região, a ZCIT (Zona de Convergência Intertropical)

Para o período de 13 a 19 de setembro de 2021 no Amazonas, os registros de 20 mm (áreas em tons de azul) foram observados sobre a maior parte do estado. Volumes inferiores a 10 mm (áreas em tons de amarelo) foram registrados em áreas setorializadas dos municípios de Lábrea, Guajará e Iranduba.

Em Roraima, os acumulados superiores a 20 mm predominaram, com exceção do setor leste, que registrou volumes inferiores a 10 mm em áreas setorializadas dos municípios de Bonfim e Cantá.

A figura 3, mostra a distribuição de precipitação no dia 21 de setembro. Houveram índices maiores de 10 a 25 mm no extremo noroeste, nas demais regiões houveram índices de 1 a 5 mm de precipitação.

Segundo o COLA (Center for Ocean-Land-Atmosphere Studies), o prognóstico de precipitação para o período de 22 a 30 de setembro de 2021 indica que volumes expressivos de precipitação poderão ocorrer nas regiões norte e centro oeste, com acumulados superiores a 50 mm. Tais volumes de precipitação estão associados a áreas de instabilidade favorecidas pelo deslocamento de sistemas frontais pelo Sudeste do Brasil, os quais intensificam a convecção e a ocorrência de chuvas.