

BOLETIM HIDROMETEOROLÓGICO

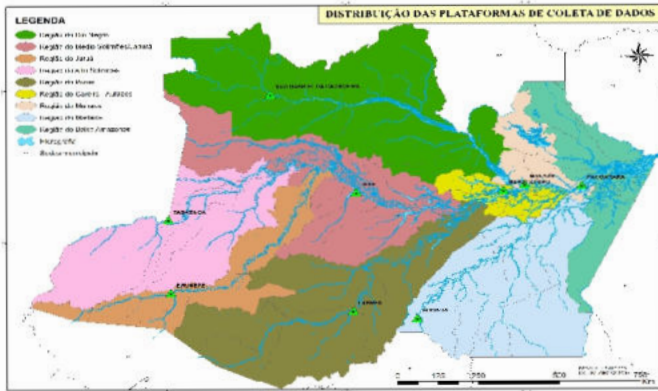
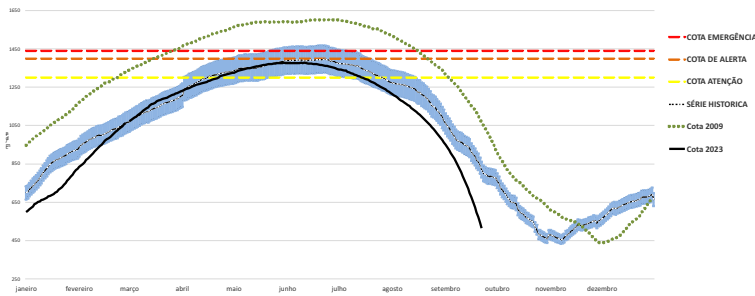


Figura 1: Mapa de Distribuição das Plataformas de Coleta de Dados

COTAGRAMA 1: RIO AMAZONAS - ITACOATIARA
ESTÇÃO - 16030000



Os dados de níveis dos rios entre os dias **21 a 22/09/23** apontam que:

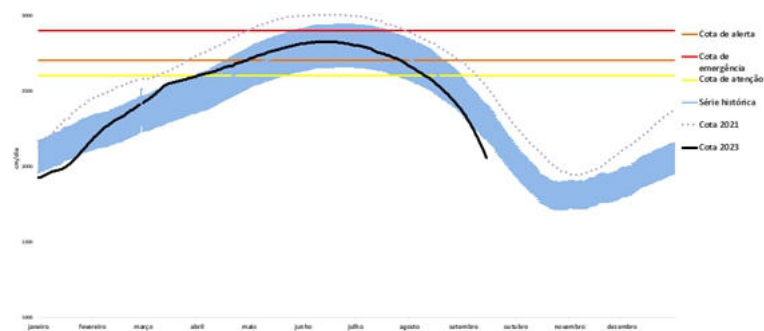
- Rio Madeira (Humaitá):** não apresentou dados.
- Rio Solimões (Manacapuru):** **31 cm**, atingindo a cota de **807 cm**, em relação ao ano anterior está **531 cm** abaixo.
- Rio Purus (Lábrea):** **1 cm**, atingindo a cota de **469 cm**, em relação ao ano anterior está **6 cm** abaixo.
- Rio Negro (Curicuriari):** **subiu 1 cm**, atingindo a cota de **767 cm**, em relação ao ano anterior está **272 cm** abaixo.
- Rio Solimões (Tefé):** não apresentou dados.
- Rio Solimões (Tabatinga):** **subiu 39 cm**, atingindo a cota de **-43 cm**, em relação ao ano anterior está **119 cm** abaixo.
- Rio Juruá (Eirunepé):** **2 cm**, atingindo a cota de **293 cm**, em relação ao ano anterior está **35 cm** abaixo.

O Rio Amazonas em Itacoatiara: **26 cm**, atingindo a cota de **516 cm**, em relação ao ano anterior está **419 cm** abaixo.

Em **22 de setembro (Cheia Histórica/2009)**, o rio estava com **1067 cm**. Este ano o Rio Amazonas está **551 cm** abaixo em relação ao mesmo período em **2009**

O **cotograma 1** mostra o comportamento do **Rio Amazonas** em uma determinada série de anos.

COTAGRAMA 2: RIO NEGRO - MANAUS
ESTÇÃO - 14990000
Material em 14/09/2021, com cota de 2022 cm.



O Rio Negro em Manaus: **33 cm**, atingindo a cota de **1794 cm**, em relação ao ano anterior está **530 cm** abaixo.

Em **22 de setembro (Cheia Histórica/2021)**, o rio estava com **2403 cm**. Este ano o Rio Negro está **609 cm** abaixo em relação ao mesmo período em **2021**.

O **cotograma 2** mostra o comportamento do **Rio Negro** em uma determinada série de anos.

Tabela 01: Informações de cotas nas principais calhas dos rios.

Rio	Localização	Cota (cm) Setembro/2022		Cota Atual (cm) Setembro/2023		Variação (cm)		NÍVEIS DE REFERÊNCIA (cm) CHEIA			COTAS (cm)	
		QUA 21	QUI 22	QUI 21	SEX 22	2023	2022/2023	ATENÇÃO	ALERTA	EMERGÊNCIA	Mín.	Máx
Rio Negro	Manaus	2344	2324	1827	1794	-33	-530	2600	2700	2900	1363	3002
	Curicuriari(SGC)	1061	1039	766	767	1	-272	1025	1053	1091	504	1525
Rio Solimões	Tabatinga	76	71	-43	-39	4	-110	1171	1218	1253	86	1382
	Tefé-Missões	450	427	SL	SL	-	-	SR	SR	SR	0,08	1602
	Manacapuru	1361	1338	838	807	-31	-531	1490	1590	1960	495	2078
Rio Amazonas	Itacoatiara	952	935	542	516	-26	-419	1300	1400	1440	91	2344
Rio Madeira	Humaitá	956	942	949	SL	-	-	2200	2250	2350	88	2563
Rio Purus	Lábrea	474	475	470	469	-1	-6	2000	2050	2100	130	2179
Rio Juruá	Eirunepé-Montante	325	328	295	293	-2	-35	1600	1650	1700	143	1731

DISTRIBUIÇÃO DA PRECIPITAÇÃO PARA A AMAZÔNIA OCIDENTAL

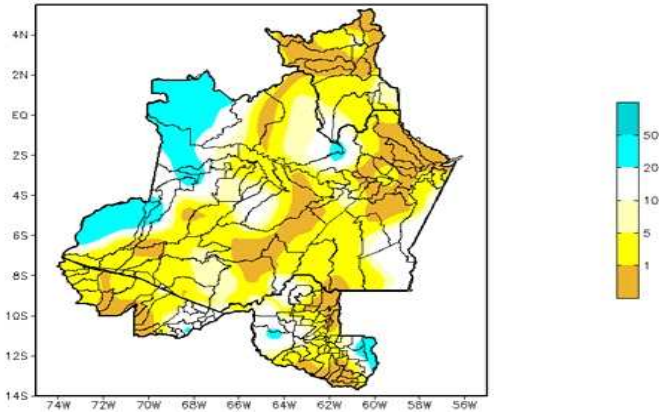


Figura 2: Mapa de Distribuição de Precipitação nos estados do Amazonas e Roraima no período de 28/08/2023 a 03/09/2023

A climatologia da precipitação da Amazônia Legal durante o mês de setembro apresenta os valores máximos de chuva em toda a faixa centro-norte e oeste do Amazonas e o centro-oeste de Roraima, áreas estas que se encontram dentro da estação chuvosa, ocasionado principalmente pelo sistema meteorológico presente no extremo norte da região, a ZCIT (Zona de Convergência Intertropical).

No período de 28 de agosto a 03 de setembro de 2023 no Amazonas, registros abaixo de 05 mm (áreas em tom de amarelo) predominaram sobre o estado, com exceção dos municípios do extremo oeste, onde foram observados volumes iguais ou superiores a 20 mm e também em uma pequena área entre Barcelos e Novo Airão.

DISTRIBUIÇÃO DA PRECIPITAÇÃO PARA A AMAZÔNIA OCIDENTAL

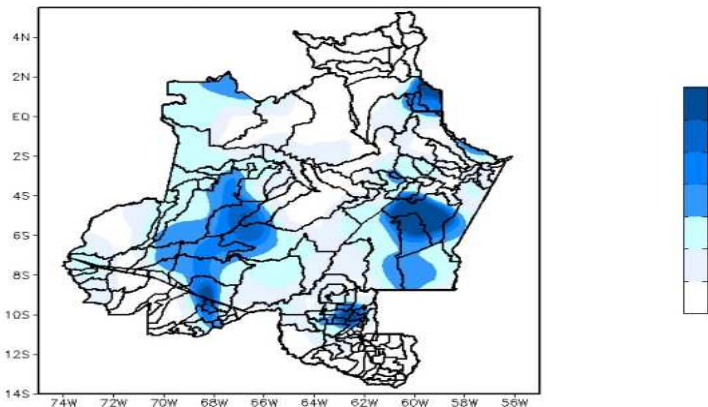


Figura 3: Mapa de distribuição da precipitação no estado do Amazonas e Roraima no dia 21/09/2023

A figura 3, mostra a distribuição da precipitação no dia 21 de setembro. Houveram índices de 15 a 25 mm em porções distribuídas a sudoeste, a sudeste e a nordeste do estado do Amazonas; Nas demais regiões predominaram índices de 1 a 10 mm de precipitação.

Precipitation Forecasts

Precipitation (mm) during the period:

Mon, 04 SEP 2023 at 00Z -to- Tue, 12 SEP 2023 at 00Z

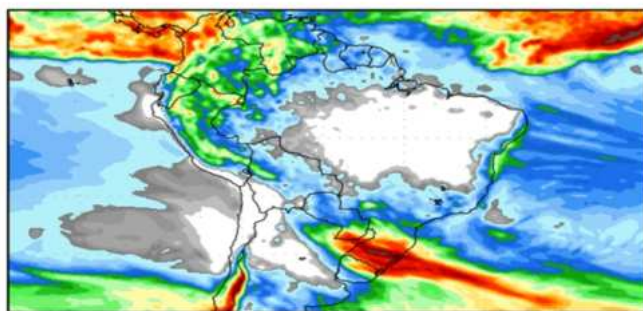


Figura 4: Prognóstico do COLA

Segundo o COLA (Center for Ocean-Land-Atmosphere Studies), o prognóstico de precipitação para o período de 04 a 12 de setembro de 2023 indica que os maiores volumes de precipitação poderão ocorrer sobre o oeste do estado do Amazonas, por conta do desenvolvimento de áreas de instabilidade sobre a Amazônia Ocidental, aumentando as condições para chuvas na região, contudo, são esperados volumes pouco expressivos, inferiores a 25 mm.

Além disso, indica o fortalecimento da massa de ar seco típica deste período, que predominará sobre o Brasil central e centro-leste da Amazônia Legal, dificultando a formação de nuvens carregadas, por consequência, não há previsão de chuvas para estas regiões.